



6-1. melléklet: Mentességek indoklása útmutató

Tartalomjegyzék

1. BEVEZETÉS.....	2
2. IDŐBENI MENTESSÉG ÉS ENYHÉBB CÉLKITŰZÉS INDOKLÁSÁNAK MENETE	2
3. EGYES INDOKOK MAGYARÁZATA	7
1. FÜGGELÉK: Közvetett járulékos hatások	14
2. FÜGGELÉK: Az intézkedések megvalósíthatósági értékelése („G” mentességi indok)	34
3. FÜGGELÉK: Az intézkedések becsült hatásideje	44



1. Bevezetés

A VKI alapkövetelménye az, hogy a megállapított célokat 2015-ig el kell érni (a természetes felszíni vizek esetében az ún. jó ökológiai állapotot, az erősen módosított és mesterséges felszíni vizek esetében az ún. jó ökológiai potenciált, a felszín alatti vizek esetében az ún. jó állapotot). Ugyanakkor a VKI lehetővé teszi a műszaki, megvalósíthatóság értékelése alapján és/vagy az ún. aránytalan költségek igazolása esetén mentességek (derogációk) alkalmazását.

Az egyik lehetőség az **időbeni mentesség (a VKI 4. cikkely 4. bekezdés szerint)**, amikor a célkitűzések teljesítése a meghatározott határidőkre ésszerű módon nem érhető el, ezért a határidőket 2021-re, 2027-re lehet módosítani.

A másik lehetőség **(a VKI 4. cikkely 5. bekezdés szerint), a kevésbé szigorú környezeti célkitűzések megállapítása (enyhébb célkitűzés)**. Ilyen kevésbé szigorú célkitűzés az erősen módosított és mesterséges vizek esetében maga a jó ökológiai potenciál, a természetes vizek esetében pedig az enyhébb célkitűzés alkalmazása.

Fontos hangsúlyozni, hogy a mentességeket minden tervezési ciklusban felül kell vizsgálni, tehát, ha most 2027 év szerepel cél dátumként, azt a 2015-ös új VGT tervezési ciklusban át kell értékelni és kedvező esetben 2021-re átírni, vagy kedvezőtlen esetben enyhébb célkitűzésre változtatni. Ha 2015-re enyhébb célkitűzés lett megfogalmazva azt is felül kell vizsgálni a későbbi tervekben és ha lehetséges megváltoztatni.

E mentességeken túl még két speciális esetben van lehetőség a vízgyűjtő-gazdálkodási tervekben a célkitűzések mérséklésére.

Kivételes vagy ésszerűen előre nem látható természetes ok vagy *vis major* - különösen a szélsőséges árvizek és a hosszú aszályos időszakok, balesetek következményeként adódó időszakos állapot romlás – bizonyos a VGT-ben rögzített feltételek fennállása esetén - nem számít a VKI követelmények megszegésének **(a VKI 4. cikkely 6. bekezdés szerint)**. Ennek igazolása általában utólag lehetséges.

A célok elérése kivételes esetben megghiúsulhat a felszíni víztest fizikai jellemzőiben vagy egy felszín alatti víztest vízszintjében bekövetkezett új változások, illetve új fenntartható emberi tevékenységek hatására. Ekkor azonban meggyőző módon igazolni kell, hogy e tevékenységek megvalósítása elsőrendű közérdek, és/vagy a környezet és a társadalom számára a VKI célkitűzéseinek teljesítésével elérhető előnyöket felülmúlják az emberi egészség terén bekövetkező új változások vagy módosulások, valamint az emberek biztonságának megőrzésében vagy a fenntartható fejlődésben jelentkező előnyök **(a VKI 4. cikkely 7. bekezdés szerint)**.

A 4. cikkely 6, 7 bekezdése szerinti mentességet a magyar első VGT nem alkalmaz.

2. Időbeni mentesség és enyhébb célkitűzés indoklásának menete

A mentességeknek lehetnek műszaki (M jelű), aránytalan költségekkel¹ kapcsolatos (G jelű) és természeti (T jelű) okai.

¹ Aránytalan költség: A szükséges beavatkozások költsége, ráfordítása nem áll arányban az állapotjavulás eredményeként jelentkező eredményekkel, hasznnal (mind a költség, mind a haszon nemcsak pénzben kifejezhető)



1. Táblázat: Az „alap” célkitűzéstől való eltérés indoka

Mentességi okok		Alkalmazási tanács	
M1:	Jelenleg nem ismert megbízhatóan a víztest állapota, illetve a kedvezőtlen állapot oka	Ha ez az ok, akkor gazdasági okot már nem kell beírni.	
M2:	A jó állapot eléréséhez a szomszédos országgal összehangolt intézkedésekre is szükség van	Ha ez az ok felmerül, akkor más okot is be lehet írni (M1, G2), ami a hazai intézkedések realizációjától függ.	
G1:	Az intézkedéseket az adott víztesten nem éri meg megtenni a becslhető pozitív és negatív közvetlen és közvetett hatások, illetve hasznok és károk, ráfordítások alapján, víztest szintű aránytalan költségek	Enyhébb célkitűzés esetén. Csak nagyon speciális esetben választható, és komoly költség-haszon vizsgálatot igényel. Itt indokként igazolni kell, hogy az intézkedéssel érintett tevékenységet nem lehet helyettesíteni más olcsóbb megoldással. Más oldalról indok lehet, hogy a ráfordításokhoz képest kevés az állapotjavulásból származó haszon (pl. kevés a jobb minőséggel jól járó lakosság, nincs komoly természeti értéke).	
G2:	Az intézkedések 2015-ig történő megvalósítása magas terheket jelent a nemzetgazdaság, a társadalom bizonyos szereplői, vagy egyes gazdasági ágazatok számára, aránytalan költségek		
G2a:	Az intézkedéseknek az adott víztesten 2015-ig történő megvalósítása aránytalanul magas terheket jelent a nemzetgazdaság számára, aránytalan költségek. A víztest relative alacsony prioritású.	Ahova ilyen G2a indok kerül, ott a nemzetgazdasági források nem elegendőek az összes víztest problémáját megoldani. 2015-ig csak a prioritást élvező víztestek problémáját oldjuk meg. Az intézkedés a víztesten ugyan megfelelő lenne, de az ország nem tudja megoldani a finanszírozást minden ilyen víztesten egyszerre. A rangsorban az adott víztest hátrább kerül	
G2b:	Az intézkedések az adott víztesten műszaki-gazdasági szempontból nem valósíthatók meg egy időben, az optimális eredmény csak ütemezett megvalósítás mellett érhető el.	Az összes intézkedés egyszerre való megvalósítása műszaki és/vagy gazdasági szempontból nem racionális. Ez indokolja az intézkedések esetleges 2015 utáni ütemezését.	
G2c:	Az intézkedéseknek az adott víztesten történő megvalósítása aránytalanul magas terheket jelent a gazdaság, társadalom bizonyos szereplői számára.	A költségviselők nem tudják a többlet ráfordításokat elviselni. Ez a pont gyenge gazdasági teljesítmény mellett akár sárgává is válhat. Ez fizetőképességre, megfizethetőségre vonatkozó mentesség. Itt kell figyelembe venni, hogy ki a megvalósító és van-e pénze a fejlesztésre és működtetésre (a támogatáson felül) Kövizig: fenntartás biztosítása költségvetésből Lakosság: szolgáltatási díjak növekedése, viszonyítva a jövedelmekhez Önkormányzat: önerő biztosítás lehetősége Társulat: önerő biztosítás, plusz forrás a fenntartásra. Ipar, halászat egyéb gazdálkodó beruházási költség, működési költség.	

részekből áll. Az aránytalan költségre vonatkozó elemzések, megfontolások a politikai döntéshozatalt segítő gazdasági információkat szolgáltatnak.

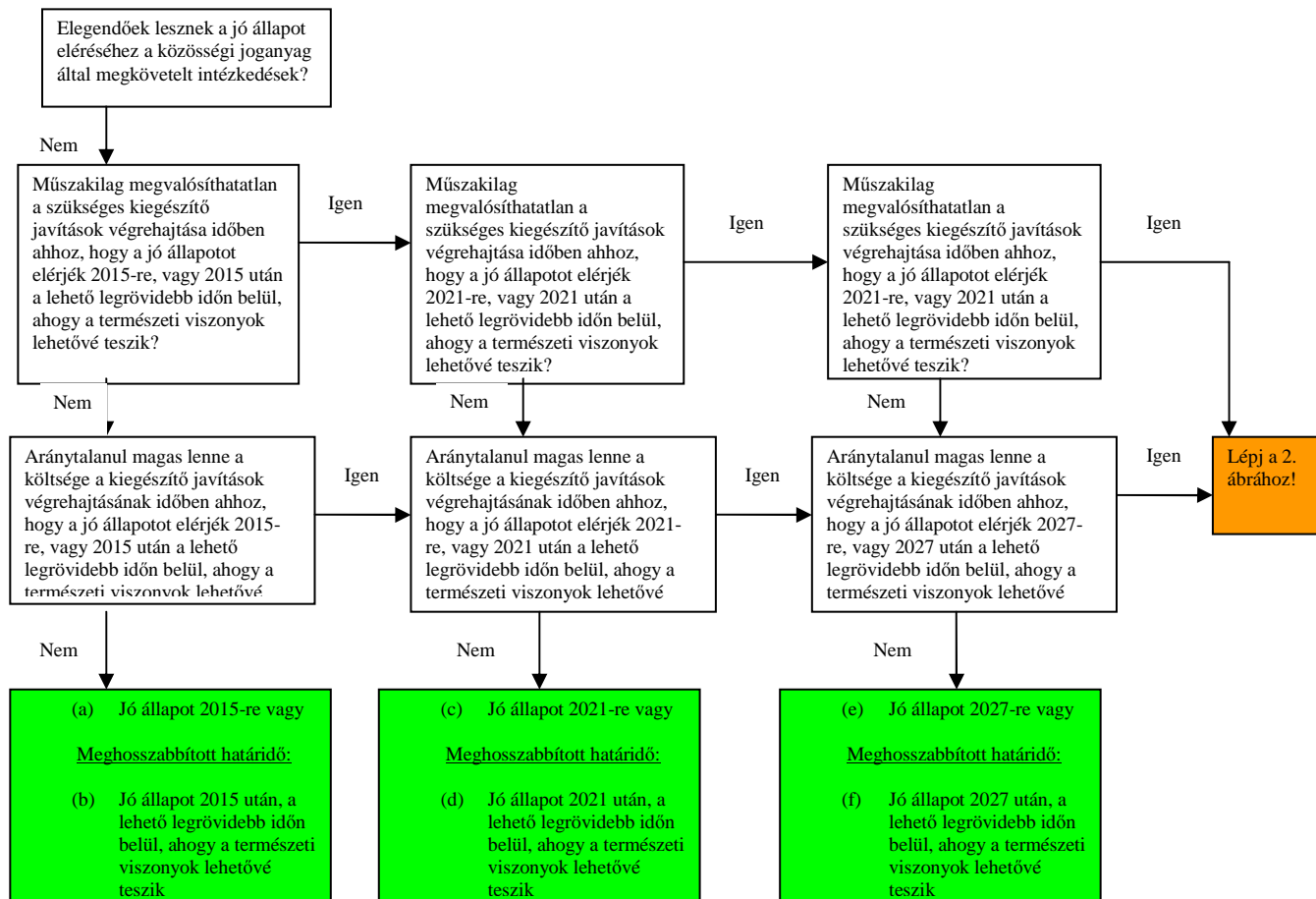


Mentességi okok	Alkalmazási tanács
G2d. Társadalmi jellegű kizáró okok, kemény, a gazdaságon kívül eső társadalmi korlát érvényesülése az adott víztesten, ezek kezelése aránytalan költségekkel járna.	
T1: Ökológiai állapot helyreállása hosszabb időt vesz igénybe.	Akkor alkalmazható, ha 2015-ig megtettünk mindent (M,G indok már nincs) Ebben az esetben más indoklás szükségtelen
T2: A felszín alatti víz állapot helyreállításának ideje hosszabb	Akkor alkalmazható, ha 2015-ig megtettünk mindent (M,G indok már nincs) Ebben az esetben más indoklás szükségtelen

Az időbeni mentesség és az enyhébb célkitűzés indoklásának menetét bemutatja az **1. és a 2. ábra.**

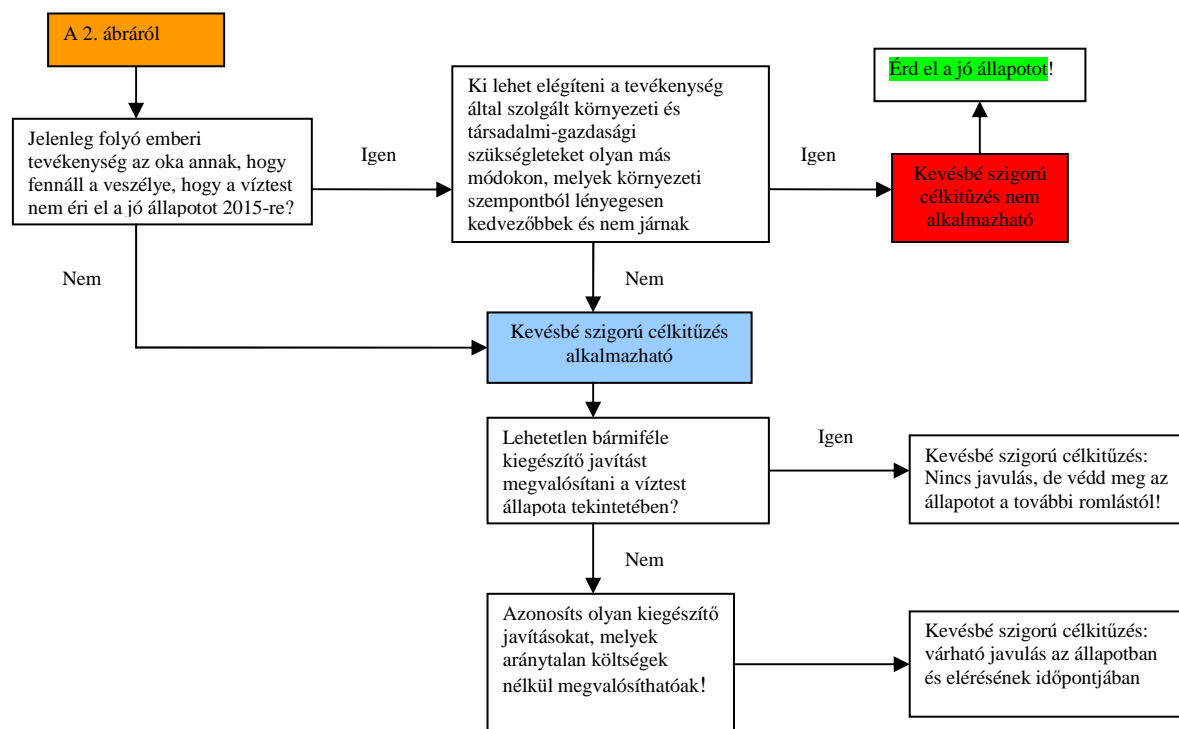


1. ábra: Az időbeni mentesség (4.4 cikk) belső logikája – Az ábrán a jó állapotra vonatkozó utalásokat a jó ökológiai potenciálra és a jó kémiai állapotra kell érteni, ha erősen módosított vagy mesterséges víztestekről van szó.





2. ábra: Az enyhébb célkitűzés (4.5 cikk) belső logikája – Az állapotra vonatkozó részeket az ökológiai potenciálra és a kémiai állapotra kell érteni, ha erősen módosított vagy mesterséges víztestekről van szó.



A mentességi indokok alkalmazása

- ha minden intézkedés megvalósult 2015-ig, de a céldőpont csak 2021, akkor csak T szerepelhet.
- Ha minden intézkedés megvalósult 2027-ig, de a természeti folyamatok túlnyúlnak, akkor 2027+ céldátum alkalmazható.
- ha enyhébb célkitűzés van, akkor mindenképpen egyedi elemzés szükséges, G1.

Mentesség vizsgálati lépései:

Időbeni mentesség VKI 4. cikk. 4. bekezdés.

1. lépés: 2015-ig műszakilag megvalósíthatók-e az intézkedések (mindegyik), ami szükséges a célok eléréséhez. Ha igen, akkor „M” típusú mentesség nincs. Lehet vizsgálni az aránytalanságot (2. lépés). Ha nem, akkor a céldátum nem lehet 2015, csak 2021. Ugrás a 4. lépésre.
2. lépés: Ha műszakilag megvalósítható 2015-ig, akkor kell vizsgálni az aránytalansági kérdéseket. Aránytalansági problémák felmerülnek-e 2015-ig. Ha nem, akkor vizsgálandó a 3. lépés. Ha igen, akkor a 2015 cél nem tűzhető ki, 2021 a legközelebbi céldátum és az elérésének mentességének indoka G2 típusú.



3. lépés: Ha műszakilag és gazdaságilag is megvalósítható az intézkedés, akkor kérdés, hogy a természeti feltételek lehetővé teszik-e a célok elérését. **Ha igen, akkor a 2015, mint céldátum megadható.** Ha nem akkor a 2015, mint cél el nem érésének egyik indoka T típusú mentesség.

Az enyhébb célkitűzés vizsgálata (**VKI 4. cikk. 5. bekezdés**) (Ez központi segítséggel készül).

1. lépés: Akkor kell vizsgálni, ha műszakilag nem megvalósítható és aránytalan költségűek az intézkedések megvalósítása 2027-ig. Ekkor vizsgálni kell, hogy emberi tevékenység-e az oka, vagy a természeti viszonyok olyanok, hogy az előírt célkitűzések nem valósíthatók meg. Ha nem emberi tevékenység, hanem a természeti viszonyok az okai, akkor enyhébb célkitűzés kitűzhető. Ugrás a 12. lépésre. Ha emberi tevékenység az ok, akkor ugrás a 11. lépésre.
2. lépés: Ha emberi tevékenység az oka, akkor meg kell vizsgálni, hogy van-e a környezeti és társadalmi-gazdasági igényeket kielégítő másik lehetőség, amely lényegesen kedvezőbb környezeti eredménnyel járna és nem aránytalan költségű. Ha van, akkor az enyhébb célkitűzés nem elfogadható. Ha nincs, akkor enyhébb célkitűzés kitűzhető és ugrás a 12. lépésre.
3. lépés: Az enyhébb célkitűzés kitűzése esetén is szükséges további intézkedések tervezése. Itt két eset van. Vagy lehetséges olyan további intézkedés, amely javítja a víztest állapotát, vagy nem. Ha lehetséges további javító intézkedés, akkor az eredmény javuló állapot enyhébb célkitűzés mellett. Ha nem valósítható meg további javító intézkedés, akkor enyhébb célkitűzés a jelenlegi állapot fenntartása mellett a további romlás megakadályozásával. Tehát ekkor is szükségesek intézkedések az állapot fenntartása érdekében.

3. Egyes indokok magyarázata

Műszaki okok

M1. Jelenleg nem ismert megbízhatóan a víztest állapota, illetve a kedvezőtlen állapot oka

Ide tartoznak azok a víztestek, ahol a minősítés nem volt lehetséges adathiány, vagy bizonytalan adatok miatt. Olyan esetekre is vonatkozik, amikor egy víztest besorolása jónál rosszabb, de a nem megfelelés oka (a terhelés vagy a terhelés konkrét forrása) még nem került meghatározásra. Ez jórészt az egyértelmű okok hiányára, nagy bizonytalanságú hatásfolyamatok léteire utal (ilyen a VT1: élőhelyek állapotának felmérése, a károsodás okainak feltárása, jelentősen károsodott víztől függő élőhelyeknél kezelési, fenntartási terv kiegészítése, készítése, javaslatok további intézkedésekre). Így, ténylegesen nem lehet megoldást találni, ezért megfelelő intézkedés kidolgozása sem lehetséges.

Olyan esetekre vonatkozik, amikor csak közepes vagy kicsi az esélye, hogy a víztest a kezelt probléma miatt hátrányosan érintett, vagy bizonytalanság van abban, hogy a javasolt intézkedések szükségesek-e a probléma megoldásához (pl DU3 előkészítése). Ilyen körülmények között jelentős a veszélye annak, hogy az intézkedésekre nincs szükség, következésképpen, ha az intézkedéseket foganatosítják, befektetés vesztet kárba, mert a várt társadalmi hasznok elmaradnak. Azonban potenciális intézkedéseket lehet foganatosítani, ha általános megegyezés van arról, hogy még akkor is tovább kell haladni, ha nem túl biztos, hogy az adott víztest



hátrányosan érintett. Ilyenkor a legfontosabb intézkedés a további vizsgálatok elvégzése annak érdekében, hogy a következő tervezési ciklusban már csökkenjen a bizonytalanság.

M2. A jó állapot eléréséhez a szomszédos országgal összehangolt intézkedésekre is szükség van.

Ilyen mentesség a következő esetekben merülhet fel elméletileg:

- a) Közös nemzetközi vízgyűjtőn, ha a probléma nem oldható meg az ezen vízgyűjtőkre létrejött partnerségi megállapodások segítségével.
- b) ha a problémát országhatárokon áterjedő szennyezőanyagok levegőből a parti vizekbe történő kiülepedése okozza és a) helyi csökkentéssel nem lehet megoldani a problémát, b) a többi országgal a megbeszélések nem vezettek hatékony intézkedésekhez.

Ha ezt alkalmazzák, a Közösséget a 12. cikk szerint értesíteni kell.

A jó állapot más országok intézkedéseinek függvénye M2-es indok akkor lenne következetesen használható, ha jelen pillanatban minden szomszédos országgal megegyeztünk volna abban, hogy az adott víztestet érintő hatások tekintetében egyetértve, mikorra terveznek olyan intézkedéseket, amelyek a mieinkkel együtt lehetővé teszik a jó állapot elérését. Az ehhez szükséges lépések azonban még országoként különböző fázisokban, de folyamatban vannak, így az M2 most csak azt jelenti, hogy melyek azok a víztestek, amelyek érdekében nagy valószínűséggel szükség van a közös fellépésre. Van több olyan víztest, amely ökológiailag jó állapotú ugyan, de kémiai szempontból adathiányos az állapot, viszont a szomszédos víztestek állapota jelzi a határ túl oldaláról származó problémát (pl. Tisza Tiszabábolnától Kisköréig), e víztesteknél is felmerülhet az M2 alkalmazása hiszen ezeknél az adathiány megszüntetése után nem számíthatunk jó állapotra, és az érintett szomszédos ország intézkedése szükséges feltétele a jó állapot elérésének.

Aránytalansági okok (aránytalan költség, társadalmi korlátok)

Aránytalan költség a szükséges beavatkozások költsége, ráfordítása nem áll arányban az állapotjavulás eredményeként jelentkező eredményekkel, hasznokkal (mind a költség, mind a haszon nemcsak pénzben kifejezhető részekből áll) Az aránytalan költségre vonatkozó elemzések, megfontolások a politikai döntéshozatalt segítő információkat szolgáltatnak. Az aránytalan költség meghatározásának kulcseleme az intézkedések járulékos (közvetett hatásának) feltérképezése és értékelése.

A Víz Keretirányelv célja a víztestek jó ökológiai állapotának vagy jó ökológiai potenciáljának elérése, illetve a megfelelő vízmennyiség biztosítása. Ugyanakkor ezek a beavatkozások egyéb, járulékos (közvetett) hatásokkal (pozitív és negatív hatásokkal) is rendelkeznek, amelyeket célszerű az intézkedésekre, az intézkedési programokra vonatkozó döntéseknél figyelembe venni. A költség-hatékonysági vizsgálat csak az egyik eleme a végső prioritási sorrend és az intézkedési programok meghatározásának. Ezt még egyéb megfontolások, - többek között a járulékos (közvetett hatások) értékelése - befolyásolják.

A járulékos (közvetett hatások) feltérképezésének célja kettős. Számbavétele egyrészt feltárja az érintettség különböző formáit, aminek a döntés-előkészítési folyamat egésze szempontjából van jelentősége. Másrészt információt biztosít az intézkedések közötti különbségek pontosításához, a prioritások megállapításához, az intézkedések ütemezéséhez. A járulékos hatások értékelése a



társadalom bevonási folyamatban különös fontossággal bír, különösen azokban az esetekben, ahol a költség-hatékony intézkedési programok jelentős közvetett hatást indukálnak. A járulékos (közvetett) hatások számbavétele az aránytalan költségek meghatározásában is meghatározó szerepet játszik.

A "Víz Keretirányelv végrehajtásának elősegítése II. fázis (2004-016-689-02-03)" projekt (továbbiakban VKI2) keretében (www.vkiprojekt.hu). Elkészült az „Útmutató a közvetett hatások értékeléséről” című anyag **(6-4 háttéranyag)**.

A közvetett hatásokat négy szempont szerint csoportosítottuk:

1. Közvetett regionális hatások:

- 1.1. Árvízi kockázat változása
- 1.2 Belvíz veszélyeztetettség változása
- 1.3 Aszály érzékenység változása
- 1.4 Vízvisszatartó képesség változása

2. Természeti erőforrásokra és természeti környezetre gyakorolt hatások

- 2.1 Természetes, természet közeli élőhelyek területének kiterjedése
- 2.2 Mozaikosság változása
- 2.3 Folytonos növényborítás arányának változása
- 2.4 Felszabdaltság mértékének változása
- 2.5 Növény és állatfajok veszélyeztetésének változása
- 2.6 Zavarásnak való kitettség változása
- 2.7 Biomassza produkció és akkumuláció változása
- 2.8 Talaj állapotra/minőségre/agro-ökológiai potenciálra gyakorolt hatás
- 2.9 Tájkép változása
- 2.10 Kellemség, felüdülés lehetőségének változása

3. Közvetett gazdasági hatások

- 3.1 Energia felhasználás változása
- 3.2 Hulladék- és anyaggazdálkodás változása
- 3.3 Közlekedésre gyakorolt hatás
- 3.4 Település üzemeltetésre gyakorolt hatás (pl. vízellátás)
- 3.5 Halgazdálkodásra és halászatra gyakorolt hatás
- 3.6 Idegenforgalomra (és horgászatra) gyakorolt hatás
- 3.7 Ipari termelésre gyakorolt hatás
- 3.8 Mezőgazdasági termelésre gyakorolt hatás

4. Közvetett társadalmi hatások

- 4.1 Emberi egészség változása
- 4.2 Foglalkoztatás változása
- 4.3 Társadalmi kirekesztésre / bevonásra gyakorolt hatás
- 4.4 Népesség eltartóképességre gyakorolt hatás/térségfejlesztési hatás

A **6-4 háttéranyag** bemutatja a közvetett hatásokat, és azok magyarázatát, a számszerűsítés lehetőségeit és módszereit.

Az egyes intézkedések várható közvetett járulékos hatásait az 1. függelékben foglaltuk össze. Ezen információk segítik a helyi tervezőket, döntéshozókat az intézkedési program kialakításában, a mentességek indoklásában.



G1: Az intézkedéseket az adott víztesten nem éri meg megtenni a becsülhető pozitív és negatív közvetlen és közvetett hatások, illetve hasznok és károk, ráfordítások alapján, víztest szintű aránytalan költségek

A G1 indok, az enyhébb célkitűzésnél merül fel, mindig egyedi vizsgálat szükséges a **2. ábra** szerint. Itt az intézkedés költségei nincsenek arányban a hasznokkal, azaz az intézkedés költségei szignifikánsan meghaladják a hasznokat. A jelentkező halászati, horgászati, rekreációs, tájkép javulási, ingatlan érték növekedési hasznok, illetve a használatától független természeti értékek lényegesen kisebbek, mint a gazdasági, társadalmi károk, költségek.

Ebben az esetben az aránytalanság igazolására kiegészítő vizsgálat, az ún. költség-haszon elemzés szükséges.

Hangsúlyozni kell, hogy a mind a költségek, mind a hasznok esetében a pénzben, vagy naturáliában sem számszerűsíthető (közvetett) környezeti, természeti, társadalmi, gazdasági hatásokat is figyelembe kell venni.

G2: Az intézkedések 2015-ig történő megvalósítása aránytalanul magas terheket jelent a gazdaság, társadalom bizonyos szereplői, vagy a nemzetgazdaság számára, aránytalan költségek

A G2 indok az időbeni mentesség igazolásánál merül fel. Itt is szerepe lehet annak, hogy a költségek meghaladják a hasznokat (járulékos költségek), viszont kiemelt szerepe van a fizetőképességi (megfizethetőségi) vizsgálatnak, amelyek három összefüggő elemből állnak:

1. költségmegosztás,
2. finanszírozási lehetőségek most és a jövőben
3. érintettek teherviselő képessége

E mentességi indoknak négy változata van, amelyek sokszor nehezen választhatók szét.

G2a: Az intézkedéseknek az adott víztesten 2015-ig történő megvalósítása aránytalanul magas terheket jelent a nemzetgazdaság számára, aránytalan költségek. A víztest relative alacsony prioritású.

Az intézkedés a víztesten ugyan megfelelő lenne, de az ország nem tudja megoldani a finanszírozást minden ilyen víztesten egyszerre. A rangsorban az adott víztest hátrább kerül.

Ahova ilyen G2a indok kerül, ott a nemzetgazdasági források nem elegendőek az összes víztest problémáját megoldani, makrogazdasági elemzés kell. 2015-ig csak a prioritást élvező víztestek problémáját oldjuk meg

A költségek aránytalanságának ez az esete attól függ, hogy az intézkedések költségei makrogazdasági szinten elviselhetetlen terhet jelentenek-e. Az intézkedések állami, önkormányzati költségvetési igénye meghaladja az ország, illetve az önkormányzatok lehetőségeit (finanszírozási-támogatási korlát)

A hatások értékeléséhez nem feltétlenül van szükség számszerű becslésekre, csak akkor, ha erre megfelelően megbízható adatok állnak rendelkezésre. Egyébként elegendő a hatások kvalitatív jellemzése, annak megjelölésével, hogy a várható hatás nagyságrendjét tekintve jelentős, közepes vagy kicsi.

G2b: Az intézkedések az adott víztesten műszaki-gazdasági szempontból nem valósíthatók meg egy időben, az optimális eredmény csak ütemezett megvalósítás mellett érhető el.



Az összes intézkedés egyszerre való megvalósítása műszaki és/vagy gazdasági szempontból nem racionális.

G2c Az intézkedéseknek az adott víztesten történő megvalósítása aránytalanul magas terheket jelent a gazdaság, társadalom bizonyos szereplői számára.

A költségviselők nem tudják a többlet ráfordításokat elviselni. A költségek aránytalanságának ez az esete attól függ, hogy az intézkedések költségei kit és milyen mértékben terhelnek. (Az ilyen *kedvezőtlen elosztási hatások* általában kiküszöbölhetők az intézkedések későbbi ill. fokozatos bevezetésével.)

Ennek alosetei a következők:

- Ha az intézkedések költségei miatt bizonyos sérülékeny vagy hátrányos helyzetű társadalmi csoportok ill. gazdasági ágazatok kerülnek kedvezőtlenebb helyzetbe (pl. foglalkoztatottsági hatás).
- Ha az intézkedések költségei és az emiatt növekvő szolgáltatási díjak, és termékárak meghaladják a lakosság fizetőképességét.
- Ha az intézkedések költsége nem megfizethető a költségviselők számára. Az ágazatok, vállalatok versenyképessége romlik. Ez vállalatok esetében azt is jelentheti, hogy az intézkedések költségeinek hatására a vállalat kiadásai túllépnék a bevételeit, és így a cég tevékenységének beszüntetésére vagy csökkentésére kényszerülne. (Hosszabb távon ugyanakkor nemzetgazdasági szinten nem biztos, hogy ez veszteséget jelent, hiszen más cégek átvehetik a csődbementek szerepét. Ugyancsak nem tekinthető a VKI költségének, ha a vállalat korábban elhanyagolta a környezetvédelmet, és emiatt szembesül hirtelen nagy költségekkel.)

Ha az intézkedések költségeit nem az okozók fizetik, jelentősen sérül a szennyező fizet-elv.

A *szennyező fizet* elv alkalmazása a szabályozás során megfelelő módszer arra, hogy egy gazdasági tevékenységből fakadó hatást a hatást okozó tevékenységhez lehessen kapcsolni, ami a probléma megoldásának első szükséges lépése. Ugyanakkor a piaci működés és az állami szabályozás tökéletlenségéből adódóan az elv érvényesítéséből fakadó teher megfizetésének helye és a többlet terhet megfizetők köre el fog térni egymástól. A mérték különböző lehet, de a különbség mindenképpen figyelembe veendő a tekintetben, hogy egy, a gazdasági szereplőket terhelő szabályozási elem többé-kevésbé továbbhárítható, ami végső soron a lakosság terheihez is hozzájárul. Ennek a továbbhárításnak számos lehetősége van.

Ebből adódóan a megfizethetőség értékelése nem annak a specifikus kérdése, hogy mit bír el a mezőgazdaság vagy az ipar, hanem általánosabban az, hogy a társadalom (lakosság és gazdaság együtt) mennyi pénz kifizetését engedheti meg magának a környezet javításáért.

A megfizethetőségi értékelés során az intézkedések megvalósításának költségét viszonyítani kell a megvalósítás érintettjeinek teherviselő képességéhez. Az aránytalan költségek nagysága változhat esetről esetre, területenként és időben is. Ezért célszerű egyes vízgyűjtők programjait is értékelni a különböző megfizethetőségi mutatók szerint. A gazdasági elemzés funkciója itt is alapvetően az információszolgáltatás a döntéshozók, és az érintettek számára.

- A háztartások esetében -mivel az intézkedésről tudható, hogy mely településeket érint- számítható az egy háztartás átlagos jövedelméhez viszonyított nagyság. Ilyen típusú



számítás leginkább a víz- és csatornadíjakra javasolható. A szükséges települési, illetve víztest szintű nettó jövedelem adatok az adatbázisban megtalálhatók.

- Önkormányzatok esetében az önkormányzati intézkedések költsége, vagy a szükséges önerő viszonyítható az érintett terület éves önkormányzati kiadásainak nagyságához. A szükséges települési, illetve víztest szintű önkormányzati kiadási adatok megtalálhatók az adatbázisban.
- Gazdasági szereplők esetén általánosan, vagy abban az esetben, ha egy ágazat érintettsége meghatározó az intézkedés megvalósítói között, akkor az ágazatra jellemző bruttó termelési értékhez, illetve ágazati GDP-hez viszonyítható az intézkedések költsége. Az ágazati bruttó termelési értékre, illetve GDP-re vonatkozó országos és részvízgyűjtő szintű adatok megtalálhatók a műszaki-gazdasági adatbázis gazdasági adatok részében az általános gazdasági adatok között. Kisebb területre vonatkozó elemzésnél egyedi vizsgálat és adatgyűjtés is szükséges lehet.
- A központi költségvetésből megvalósítandó intézkedések esetén az érintett népességre eső központi költségvetési kiadás lehet a viszonyítás alapja.

A hatások értékeléséhez itt sincs feltétlenül szükség számszerű becslésekre, csak akkor, ha erre megfelelően megbízható adatok állnak rendelkezésre. Egyébként elegendő a hatások kvalitatív jellemzése, annak megjelölésével, hogy a várható hatás nagyságrendjét tekintve jelentős, közepes vagy kicsi.

Ha nincs olyan érintett megvalósító, amely számára indokolatlanul magas terhet jelent a víztest jó állapotba hozásához szükséges intézkedés megvalósítása, akkor a G2c derogációs indok nem releváns. Viszont akkor, ha a víztest jó állapotba hozásához szükséges intézkedések (költség-hatékony intézkedéskombinációk) közül, akár egynél is előfordul, hogy megfizethetetlen, akkor a víztest jó állapotba nem hozható.

A fentiek összefoglalásaként megállapítható, hogy egy intézkedés megfizethetetlen, ha:

- (1): állami, önkormányzati források nem állnak rendelkezésre (beleértve az igénybe vehető támogatásokat is)**
- (2): a költségviselő gazdasági szereplők, ágazat versenyképességét rontja**
- (3): a lakosság teherviselő képességét meghaladja**
- (4): jelentősen rontja a foglalkoztatottságot (pl. munkahelyek megszűnésével jár)**

G2d. Társadalmi jellegű kizáró okok, kemény, a gazdaságon kívül eső társadalmi korlát érvényesülése az adott víztesten, ezek kezelése aránytalan költségekkel járna.

Ilyen lehet például az emberi élet védelme, a lényeg az, hogy ezeknél nincs szükség külön gazdaságilag elemezni a mentesség indokoltságát

Az intézkedésnek olyan társadalmi következményei vannak, amelyek elfogadhatatlanok (emberi élet veszélyeztetése).

Az emberi élet biztonsága, mint korlát nem engedi meg adott esetben az árvízi töltések megszüntetését, egy várost, amelyet folyó szel ketté nem lehet lerombolni és másutt újjá építeni, nem azért mert aránytalanul költséges lenne, hanem mert az ilyen megoldásoknak etikai korlátai vannak.

A derogációs esetek többségében az aránytalanság (G2 jelű) kategóriába sorolt okok a jellemzőek. A legjellemzőbb ok a fizetőképességgel kapcsolatos. Ez az ok lényegében az



intézkedések megvalósíthatóságáról szól, ezért erről egy részletes megvalósíthatósági értékelés készült, amelyet az útmutató **2. függeléke** tartalmaz, amelyben intézkedésenként minden olyan gazdasági, társadalmi szempont, ami alapján értékelni lehet a gazdasági megvalósíthatóságot, indokolni lehet az időbeni mentességet.

Természeti feltételek

T1. Ökológiai állapot helyreállása hosszabb időt vesz igénybe

Olyan esetekre vonatkozik, amikor a víztest ökológiai állapotának helyreállítása várhatóan időben eltolódik. Ennek oka a lehet a növények, állatok számára a visszatelepüléshez, megtelepedéshez szükséges idő, miután a jó hidromorfológiai, kémiai és fizikai-kémiai körülmények helyre álltak, vagy a fejlesztési munkálatokat követően az élőhelyi körülmények „stabilizálódásához” szükséges idő. Pl. az eutrofizációval érintett tavak.

T2. A felszín alatti víz állapot helyreállításának ideje hosszabb

Olyan esetekre vonatkozik, amikor a klimatikus vagy geológiai jellemzők szabják meg az ütemét a felszín alatti vízszintek helyreállításának attól kezdve, hogy a túlhasználatot kezelni kezdték.

A célok ütemezésénél alkalmazott, az egyes intézkedésekhez tartozó hatásidőket az útmutató **3. függeléke** mutatja be.



1. FÜGGELÉK: KÖZVETETT JÁRULÉKOS HATÁSOK

IP1. TERÜLETI AGRÁR INTÉZKEDÉSI CSOMAG

TA1: Erózió-érzékeny területre vonatkozó művelési mód és művelési ág váltás

- ◆ *természeti erőforrásokra, természeti környezetre:*
 - (+) eróziós talajvesztés minimalizálása, vízvisszatartás a területen
 - (+) az erózió okozta feliszapolódás csökkenése felszíni vizeknél
 - (+) aszályérzékenység csökkenés, mikroklimatikus stabilizáló szerep, CO₂ lekötés (különösen az erdősítés során)
 - (+) mozaikosság változása, folytonos növényborítás arányának változása, kedvező tájszerkezet, biodiverzitás növelése
- ◆ *gazdaságra, mezőgazdasági termelésre:*
 - (+) a természeti adottságoknak jobban megfelelő, azzal együttműködő gazdálkodás lehetősége
 - (+) növény egészségügyi szempontból is kedvező, csökken a növényvédőszer használati igény, kevesebb tápanyag pótlás szükséges
 - (-) jelentős költségekkel jár, amelyet nagyrészt támogatásokból (költségvetés terhére), kisebb részt a gazdálkodóknak kell finanszírozni
 - (0) a talajvesztés csökkentése érdekében tett erőfeszítések a dombvidéki területeken hosszú távon a tápanyag veszteség csökkentése révén gazdasági szempontból is megtérülnek
- ◆ *társadalomra:*
 - (+) élőmunka-igénye révén a foglalkoztatottságra és a terület népességmegtartó képességére kedvező hatású

Összesített minősítés: kiemelten jelentős pozitív hatású intézkedés

TA2: Nitrát-érzékeny területekre vonatkozó művelési mód és művelési ág váltás

- ◆ *természeti erőforrásokra, természeti környezetre:*
 - (+) mozaikosság változása, folytonos növényborítás arányának változása, kedvező tájszerkezet, biodiverzitás növelése
- ◆ *gazdaságra, mezőgazdasági termelésre:*
 - (+) a természeti adottságoknak jobban megfelelő, azzal együttműködő gazdálkodás lehetősége
 - (+) növény egészségügyi szempontból is kedvező, csökken a növényvédőszer használati igény, kevesebb tápanyag pótlás szükséges
 - (-) jelentős költségekkel jár, amelyet nagyrészt támogatásokból (költségvetés terhére), kisebb részt a gazdálkodóknak kell finanszírozni
- ◆ *társadalomra:*
 - (+) élőmunka-igénye révén a foglalkoztatottságra és a terület népességmegtartó képességére kedvező hatású

Összesített minősítés: kiemelten jelentős pozitív hatású intézkedés



TA3: Vízvisszatartás belvíz-érzékeny területeken a belvízelvezető-rendszer használata nélkül, művelési mód és művelési ág váltással

- ♣ *természeti erőforrásokra, természeti környezetre:*
 - (+) vízvisszatartó képesség javulása, a talajvíz készletek növekedése
 - (+) mozaikosság változása, folytonos növényborítás arányának változása, kedvező tájszerkezet, biodiverzitás növekedése
- ♣ *gazdaságra, mezőgazdasági termelésre*
 - (-) belvíz-veszélyeztetettség változása
 - (+) a természeti adottságoknak jobban megfelelő, azzal együttműködő gazdálkodás lehetősége, az aszályérzékenység csökkenése
 - (+) növény-egészségügyi feltételek javulása, csökkenő a növényvédőszer használati igény, kevesebb tápanyag pótlás szükséges
 - (-) jelentős költségekkel jár, amelyet nagyrészt támogatásokból (költségvetés terhére), kisebb részt a gazdálkodóknak kell finanszírozni
- ♣ *társadalomra:*
 - (+) élőkommunikációja révén a foglalkoztatottságra és a terület népességmegtartó képességére kedvező hatású

Összesített minősítés: jól alkalmazva jelentős pozitív hatású intézkedés (tekintettel kell lenni a veszélyeztetettség kezelésére).

TA4: Csapadék-gazdálkodás, beszivárgás növelése egyéb területeken

- ♣ *természeti erőforrásokra, természeti környezetre:*
 - (+) aszály-veszélyeztetettség változása, vízvisszatartó képesség javulása, mikroklimatikus stabilizáló szerep
 - (+) mozaikosság változása, folytonos növényborítás arányának változása, kedvező tájszerkezet, biodiverzitás növelése
- ♣ *gazdaságra, mezőgazdasági termelésre*
 - (+) a természeti adottságoknak jobban megfelelő, azzal együttműködő gazdálkodás lehetősége
- ♣ *társadalomra:*
 - (+) élőkommunikációja révén a foglalkoztatottságra és a terület népességmegtartó képességére kedvező hatású

Összesített minősítés: pozitív hatású intézkedés

TA5: A belvíz-rendszer módosítása a víz-visszatartás szempontjait figyelembe véve

(csatornarendszer, ill. üzemeltetésének módosítása, megcsapolás csökkentése, belvíztározók létesítése)

- ♣ *természeti erőforrásokra, természeti környezetre:*
 - (+) jelentős javulás az aszályérzékenységben, a vízvisszatartásban a területen, talajvíz készlet növekedése, az árvízi kockázat változása
 - (+) kedvező tájszerkezet, biodiverzitás növelése, élőhely a madaraknak, kétéltűeknek
- ♣ *gazdaságra, mezőgazdasági termelésre*
 - (+) öntözési igény csökkenése, pozitív hatás a mezőgazdasági termelésre
 - (+) idegenforgalom, nádgazdálkodás



- (-) belvíz-veszélyeztetettség változása
- (0) egyszerre igényel többletráfordításokat, jelentős szervezést, ugyanakkor jelentős költségmegtakarítás is jelentkezik.

♣ *társadalomra:*

- (+) élőmunka-igénye révén a foglalkoztatottságra és a terület népességmegtartó képességére kedvező hatású

Összesített minősítés: körültekintően alkalmazva jelentős pozitív hatású intézkedés (tekintettel kell lenni a veszélyeztetettség kezelésére)

TA6: Víztakarékos növénytermesztési módok alkalmazása

(Lásd TA4 intézkedésnél.)

TA7: Állattartótelepek korszerűsítése, a trágya elhelyezés és hasznosítás megoldása

♣ *természeti erőforrásokra, természeti környezetre:*

- (+) talaj állapota javul

♣ *gazdaságra, mezőgazdasági termelésre*

- (-) az előírások betartásából származó többletköltség

♣ *társadalomra:*

- (+) közegészségügyi előnyök, szagproblémák csökkenése, területhasználati körülmények javulása

Összesített minősítés: pozitív hatású intézkedés, a hasznok meghaladják a telepeknél keletkező többletköltségeket.

IP2. VÍZFOLYÁSOK ÁRTERÉRE VAGY HULLÁMTERÉRE, VALAMINT AZ ÁLLÓVIZEK PARTI SÁVJÁRA VONATKOZÓ AGRÁR INTÉZKEDÉSI CSOMAG

HA1: Árterek helyreállítása töltések elbontásával, áthelyezésével, illetve mentett oldali vízkivezetéssel

♣ *természeti erőforrásokra, természeti környezetre:*

- (+) a természetes élőhelyek, a biodiversitás növekedése, az ökológiai folyosó funkció javulása,
- (+) a természetesnek jobban megfelelő ártéri ökoszisztéma és az ártéri gazdálkodás feltételeinek visszaállítása
- (+) a szabályozott kivezetés csökkenti az aszályérzékenységet

♣ *gazdaságra, mezőgazdasági termelésre*

- (-) a hullámtér szélesítése az addig mentesített földterületek értékcsökkenésével és használati korlátozással jár
- (+) az adottságoknak jobban megfelelő tájgazdálkodás lehetőségeinek megteremtése.

♣ *társadalomra:*

- (-) a lakosság veszélyérzetének növekedése, életkörülményeinek romlása

Összesített minősítés: eseti mérlegelést igényelő intézkedés, környezeti szempontból jelentős pozitív hatása van, de társadalmi és gazdasági hatásai miatt körültekintően alkalmazandó.



HA2: Vízfolyások mellett vízvédelmi puffersáv kialakítása és fenntartása

- ◆ *természeti erőforrásokra, természeti környezetre:*
 - (+) a természetes vízparti élőhelyek létfeltételeinek javulása, az ökológiai folyosó funkció javulása
 - (+) az árnyékolás az eutrofizáció csökkenése
 - (+) az árvízi lefolyás javítása megfelelő gazdálkodás kialakításával
 - (+) felüdülés lehetősége, kellemesebb környezet
- ◆ *gazdaságra, mezőgazdasági termelésre*
 - (+) területkímélő gazdasági hasznosítási lehetőségek (ártéri haszonvételek)
 - (+) víztisztítási költségek csökkenése
 - (-) termőterület csökkenése
- ◆ *társadalomra:*
 - (+) az ártéri gazdálkodás megélhetést nyújt olyan területeken, ahol kevés a munkahely
 - (-) munka és szaktudás igényesebb termelési módszer, korábban művelt, mára elfeledett módokkal

Összesített minősítés: kiemelten jelentős pozitív közvetett hatású intézkedés

HA3: Állóvizek part menti sávjában a vízvédelmi puffersáv kialakítása és fenntartása

(Lásd HA2 pontnál).

IP3. VÍZFOLYÁSOK ÉS ÁLLÓVIZEK MEDRÉT ÉRINTŐ INTÉZKEDÉSI CSOMAG

HM1: Mederrehabilitáció hegy- és dombvidéki kis- és közepes vízfolyásokon

- ◆ *természeti erőforrásokra, természeti környezetre:*
 - (+) természetes élőhelyek területének növekedése, az ökológiai folyosó funkció javulása, a tájkép természetesebbé válik
- ◆ *gazdaságra*
 - (+) vízhez, természethez kötődő idegenforgalom fellendülésének lehetősége
 - (-) magántulajdonban lévő területek igénybevitelével jár, emiatt a megvalósítás konfliktusokkal, illetve a kisajátítások miatt nehézségekkel járhat
- ◆ *társadalomra:*
 - (0) a fenntartás nehezen gépesíthető, nagy odafigyelést és másfajta, összetettebb szakértelmet igényel, mint a hagyományos megoldások (ökológus, vízmérnök összehangolt munkája), viszont egy idő után beáll a rendszer és a jelenlegihez képest is csökken a fenntartási igény

Összesített minősítés: pozitív hatású intézkedés körültekintő helykiválasztás és alkalmazás mellett.

HM2: Mederrehabilitáció síkvidéki kis- és közepes vízfolyásokon

- ◆ *természeti erőforrásokra, természeti környezetre:*
 - (+) természetes élőhelyek területének növekedése, az ökológiai folyosó funkció javulása, mozaikosság változása, a tájkép természetesebbé válik



◆ *gazdaságra*

- (+) vízhez, természethez kötődő rekreációs hasznosítás fellendülésének lehetősége
- (-) területfoglalás, ennek a mezőgazdasági tevékenységekre gyakorolt hatása, tulajdonviszonyok megzavarása

◆ *társadalomra:*

- (+) kedvező térségfejlesztési hatás
- 0) a fenntartás nehezen gépesíthető, nagy odafigyelést és másfajta, összetettebb szakértelmet igényel, mint a hagyományos megoldások (ökológus, vízmérnök összehangolt munkája), viszont egy idő után beáll a rendszer és a jelenlegihez képest is csökken a fenntartási igény

Összesített minősítés: pozitív hatású intézkedés körütekintő hely kiválasztás és alkalmazás mellett.

HM3: Nagy folyók szabályozottságának csökkentése

◆ *természeti erőforrásokra, természeti környezetre:*

- (+) természetes élőhelyek területének növekedése, az ökológiai folyosó funkció javulása, mozaikosság változása, a tájkép természetességének változása

◆ *gazdaságra*

- (+) bővülnek a használati lehetőségek: rekreáció, horgászat, idegenforgalom
- (-) adott esetben csökkenő használati lehetőségek: energiatermelés, hajózhatóság, stb.
- (-) árvízveszélyeztetés változása

◆ *társadalomra:*

- (+) kedvező térségfejlesztési hatás

Összesített minősítés: a környezet szempontjából pozitív hatású intézkedés, de kevés olyan hely van, ahol valójában alkalmazható, mivel a használatokat jórészt a társadalmi és gazdasági igények alakítják.

HM4: Üledék egyszeri eltávolítása vízfolyásokból

◆ *természeti erőforrásokra, természeti környezetre:*

- (+) a természetes élőhelyek feltételeinek javítása
- (-) az üledéklakó élőlények, makrofita vegetáció pusztulása, a vízi élőhelyek időleges zavarása
- (-) zagyelhelyezéshez kapcsolódó ideiglenes területhasználati és természetvédelmi problémák

◆ *gazdaságra:*

- (+) a használatok feltételeinek javulása

◆ *társadalomra:*

- (+) az iszapmentesítés okozta szelvényt növekedés kedvezően hat az árvízlevezető képességre

Összesített minősítés: A vízminőség és használatok körülményeinek kedvező változása mellett sem egyértelműen minősíthető, közvetett hatású intézkedés.



HM5: Települési, ill. üdülőterületi mederszakaszok rehabilitációja vízfolyások esetében

- ◆ *természeti erőforrásokra, természeti környezetre:*
 - (+) természet-közeli mederkialakítás, amely az ökológiai hálózat részeként is funkcionálhat
- ◆ *gazdaságra*
 - (+) kedvezőbb területhasználati lehetőségek: rekreáció, turizmus fellendülése; zöldfelület növekedés
 - (-) fenntartás igényes, ennek elmaradása, gyomosodáshoz, majd a funkció veszélyeztetéséhez vezethet
- ◆ *társadalomra:*
 - (+) árvízi kockázat mérséklődése
 - (+) vízfolyás közhosszaférésének javulása, esztétikusabb települési környezet kialakulása, zöldfelület növekedés, életminőség javulása

Összesített minősítés: pozitív hatású intézkedés

HM6: Vízfolyások medrének fenntartása

- ◆ *természeti erőforrásokra, természeti környezetre:*
 - (+) a természetes élőhelyek állapotának javulása, fajösszetételének kedvezőbbé válása, mind a vízparti, mind a vízi élővilág számára, az ökológiai folyosó funkció javulása
- ◆ *gazdaságra*
 - (+) kedvezőbb terület- és vízhasználati lehetőségek: rekreáció
- ◆ *társadalomra:*
 - (+) az iszapmentesítés okozta szelvénynövekedés kedvezően hatása az árvízlevezető képességre

Összesített minősítés: pozitív hatású intézkedés

HM7: Állóvizek partjának rehabilitációja

(lásd HM1 intézkedésnél leírtakat)

HM8: Üledék egyszeri eltávolítása állóvizekből

(lásd HM4 intézkedésnél leírtakat)

HM9: Települési, ill. üdülőterületi mederszakaszok rehabilitációja állóvizek esetében

(lásd HM5 intézkedésnél leírtakat)

HM10: Állóvizek medrének fenntartása

(lásd HM6 intézkedésnél leírtakat)



IP4: VÍZFOLYÁSOK MEDRÉT ÉRINTŐ LÉTESÍTMÉNYEKSEL KAPCSOLATOS INTÉZKEDÉSI CSOMAG

DU1: Duzzasztók üzemeltetésének módosítása az alvízi szempontok, illetve a hosszirányú átjárhatóság figyelembevételével

- ◆ *természeti erőforrásokra, természeti környezetre:*
 - (+) a vízi ökoszisztéma állapota javul, ökológiai folyosó funkció ellátása javul
 - (+) környező területeken talaj vízháztartása jellemzői javul
 - (-) a duzzasztás következtében kialakult, fenntartott vizes élőhelyek módosulnak, esetleg megszűnnek
- ◆ *gazdaságra*
 - (-) ellátott vízgazdálkodási, vízminőségvédelmi (havária esetén), energetikai, közlekedési, mezőgazdasági, halászati, társadalmi, területfejlesztési, turisztikai, stb. szolgáltatások csökkenése
- ◆ *társadalomra:*
 - (-) munkahelyek esetleges megszűnése

Összesített minősítés: nem egyértelműen minősíthető közvetett hatású intézkedés (egyedi elbírálást igényel)

DU2: Zsilipek üzemeltetésének módosítása a minimális beavatkozás elve a hosszirányú átjárhatóság figyelembevételével

(lásd DU1 intézkedésnél leírtakat)

DU3: Hallépcső, megkerülő csatorna építése

- ◆ *természeti erőforrásokra, természeti környezetre:*
 - (+) a teljes vízi ökoszisztéma állapota javul,
 - (+) ökológiai folyosó funkció ellátás javul
 - (+) eddig pangóvizes szakaszok folyamatosan frissvízzel kerülnek ellátásra
- ◆ *gazdaságra*
 - (-) villamosenergia termelésre felhasználható vízmennyiség csökkenése
 - (-) földterületek mezőgazdaságból történő kivonása
- ◆ *társadalomra:*
 - (+) bővülnek a használati lehetőségek, rekreáció, horgászat (halfajok bővülése, halszaporulat), víziturizmus
 - (-) szegregáció lehetősége megkerülő csatorna esetén

Összesített minősítés: pozitív hatású intézkedés, megfelelő módszerek alkalmazása mellett az esetleges kedvezőtlen hatások minimalizálhatók.

DU4: Völgyzárógátas tározók hasznosításának, üzemeltetésének módosítása az alvízi szempontok, illetve a hosszirányú átjárhatóság figyelembevételével

- ◆ *természeti erőforrásokra, természeti környezetre:*
 - (+) a vízi ökoszisztéma egészének állapota javulhat, természetesség visszaállhat



- (+) ökológiai folyosó funkció ellátása javul
- (-) elbontás esetén megszűnik a kisvízi vízpótlás lehetősége

◆ *gazdaságra*

- (-) megszűnő gazdasági haszonszerzési lehetőség (halászat, villamosenergia termelés stb.)
- (-) öntözővíz ellátás biztonságának változása a fel- és alvízi területeken

◆ *társadalomra:*

- (-) tározó kapacitás csökkenés növeli az aszályérzékenységet

Összesített minősítés: nem egyértelműen minősíthető közvetett hatású intézkedés, de közvetlen környezeti hatásokkal együtt összességében pozitív hatású intézkedés

IP5. KIKÖTŐKKEL ÉS A HAJÓZÁS FENNTARTÁSÁVAL KAPCSOLATOS INTÉZKEDÉSI CSOMAG

KK1: Környezeti/ökológiai szempontok érvényesítése a kikötők ki- és átalakítása és működtetése során

◆ *természeti erőforrásokra, természeti környezetre:*

- (+) csökkenő közúti szállítás miatti környezeti előnyök
- (+) a kikötőket környező területek ökológiai állapotának javulása, esetlegesen tájképi javulás

◆ *gazdaságra*

- (-) a költségigényes fejlesztések ronthatják a gazdasági versenyképességet
- (+) a szolgáltatás színvonala nő

◆ *társadalomra:*

- (+) javulnak a vízhez kötött használati lehetőségek a szennyezés csökkentés révén

Összesített minősítés: pozitív hatású intézkedés

KK2: Környezeti/ökológiai szempontoknak megfelelő hajózási tevékenység kialakítása

◆ *természeti erőforrásokra, természeti környezetre:*

- (+) javul az ökológiai folyosó állapota
- (+) kedvező tájképi változások is lehetségesek

◆ *gazdaságra*

- (+) vízi turizmus lehetőségei bővülnek
- (-) a költségigényes fejlesztések ronthatják a gazdasági versenyképességet
- (+) a szolgáltatás színvonala nő

◆ *társadalomra:*

- (+) a települési elérhetőségek többszínűvé válása

Összesített minősítés: pozitív hatású intézkedés



IP6: HALÁSZATI ÉS HORGÁSZATI TEVÉKENYSÉGGEL KAPCSOLATOS INTÉZKEDÉSI CSOMAG

FI1: Mesterséges halastavakra vonatkozó jó halászati gyakorlat (tógazdasági gyakorlat) megvalósítása

- ◆ *természeti erőforrásokra, természeti környezetre:*
 - (+) az élőhelyek és egyes fajok életkörülményei javulnak, természetközelibbé válnak
- ◆ *gazdaságra*
 - (+) a halászati termelésre gyakorolt hatás (inkább pozitív), esetenként víztisztítási költségek csökkenése
 - (-) többletráfordítás és nagyobb odafigyelési igény, esetenként gazdasági versenyképesség romlás
- ◆ *társadalomra: esetenként foglalkoztatási probléma, de nem jellemző*

Összesített minősítés: pozitív hatású intézkedés

FI2: Mesterséges horgásztavakra vonatkozó jó gyakorlat megvalósítása

- ◆ *természeti erőforrásokra, természeti környezetre:*
 - (+) az élőhelyek és egyes fajok életkörülményei javulnak, természet-közelibbé válik
- ◆ *gazdaságra*
 - (+) a horgászati tevékenységre gyakorolt hatás inkább pozitív, esetenként víztisztítási költségek csökkenése
 - (-) többletráfordítás és nagyobb odafigyelési igény, esetenként gazdasági versenyképesség romlás
 - (+) rekreáció, víziturizmus, ökoturizmus lehetőségeinek bővülése
- ◆ *társadalomra:*
 - (+) rekreációs funkció javulása
 - (-) esetenként foglalkoztatási probléma, de nem jellemző

Összesített minősítés: pozitív hatású intézkedés

FI3: Völgyzárógátas tározókra vonatkozó jó halgazdálkodási és horgászati gyakorlat megvalósítása

- ◆ *természeti erőforrásokra, természeti környezetre:*
 - (+) az élőhelyek és egyes fajok életkörülményei javulnak, természet-közelibbé válik
- ◆ *gazdaságra*
 - (+) a halászati, horgászati tevékenységre gyakorolt hatás inkább pozitív, esetenként víztisztítási költségek csökkenése
 - (-) többletráfordítás és nagyobb odafigyelési igény, esetenként gazdasági versenyképesség romlás
 - (+) rekreáció, víziturizmus, ökoturizmus lehetőségeinek bővülése
- ◆ *társadalomra:*
 - (+) csökken az alvízi szakaszokon az aszály-érzékenység
 - (-) esetenként foglalkoztatási probléma, de nem jellemző



Összesített minősítés: pozitív hatású intézkedés

FI4: Természetes vizekre vonatkozó jó halászati és horgászati gyakorlat megvalósítása

(lásd FI2-nél leírtakat)

IP7: TELEPÜLÉSI INTÉZKEDÉSI CSOMAG

TE1: Kommunális hulladéklerakók rekultivációja

- ◆ *természeti erőforrásokra, természeti környezetre:*
 - (+) a környéken az ökoszisztéma egészének állapota javulhat, természetesség növekszik
 - (-) csurgalékvizek esetén esetenként nőhet a befogadó terhelése
- ◆ *gazdaságra, társadalomra:*
 - (+) kisebb hatásterület, kevesebb használati korlát
 - (-) hulladék kezelési díjak növekedése

Összesített minősítés: pozitív hatású intézkedés

TE2: Belterületi csapadékvíz-gazdálkodás

- ◆ *természeti erőforrásokra, természeti környezetre:*
 - (+) vízvisszatartás révén az ökoszisztéma állapota javul, vizes élőhelyek kialakításának lehetősége
- ◆ *gazdaságra, társadalomra:*
 - (+) kisebb valószínűséggel keletkeznek csapadék okozta elöntési és egyéb károk, az ingatlanok értéke nő
 - (+) közegészségügyi körülmények javulása
 - (+) a település népességmegtartó ereje nő
 - (+) a vízvisszatartás ösztönzésével a költségek csökkenthetők

Összesített minősítés: kiemelten jelentős pozitív hatású intézkedés

TE3: Belterületi jó vízvédelmi gyakorlatok

- ◆ *természeti erőforrásokra, természeti környezetre:*
 - (+) belterületi zöldfelületek növekedése, természetesebb lakókörnyezet
- ◆ *gazdaságra, társadalomra*
 - (-) önkormányzat, lakosság többletterhei, megfizethetőségi problémák
 - (+) kisebb egészségügyi kockázat
 - (+) szebb településkép

Összesített minősítés: pozitív hatású intézkedés



IP8: KOMMUNÁLIS SZENNYVÍZKEZELÉSRE VONATKOZÓ INTÉZKEDÉSI CSOMAG, FELSZÍNI VIZEKET ÉRINTŐ INTÉZKEDÉSEK

SZ1: Szennyvíztisztítás megoldása a Szennyvíz Program szerint

- ◆ *természeti erőforrásokra, természeti környezetre:*
 - (-) új bevezetés esetén a tájkép változása,
 - (-) a befogadó vízminősége és a vízi ökoszisztémáinak állapota romolhat az új terhelés miatt
 - (+) a korszerűsítés javíthat más területek felszín alatti víztől függő élőhelyeinek állapotán
 - (+) a természetközeli megoldások kedvező hatása a mikroklimára (vizek helyben tartásával)
- ◆ *gazdaságra, társadalomra:*
 - (+) térségfejlesztési hatás, növekvő ingatlan értékek
 - (-) növekvő szennyvízdíjak megfizethetőségi problémák

Összesített minősítés: nem egyértelműen minősíthető hatású intézkedés (egyedi vizsgálatokat igényel), az alapintézkedések közül ez az egyetlen, amelynek komolyabb környezeti negatív hatásai is lehetnek.

SZ2: Szennyvíztisztítás megoldása a Szennyvíz Programban előírtakon felül

(lásd SZ1-nél leírtakat).

SZ3: Kommunális rendszerbe történő ipari használt- és szennyvízbevezetések módosítása

- ◆ *természeti erőforrásokra, természeti környezetre: (közvetlen hatáson kívül) nem jellemző*
- ◆ *gazdaságra, szolgáltatóra*
 - (+) csökkenő havária lehetőség az érintett szennyvíztisztítóknál
 - (-) a fejlesztések átmenetileg ronthatják a gazdasági versenyképességet

Összesített minősítés: nem egyértelműen minősíthető közvetett hatású intézkedés

SZ4: Illegális kommunális szennyvízbevezetések megszüntetése

- ◆ *természeti erőforrásokra, természeti környezetre:*
 - (+) kedvező hatások a befogadó élővilágának életfeltételeire
 - (+) tájképi, tájlesztettkai kedvező változások
- ◆ *gazdaságra*
 - (0) a kötelezések ellehetetleníthetik az egyébként legálisan működő vállalkozásokat, viszont javítják a jogkövető magatartást folytató vállalkozások versenyképességét
- ◆ *társadalomra: nem jellemző*

Összesített minősítés: pozitív hatású intézkedés

IP9: KOMMUNÁLIS SZENNYVÍZKEZELÉSRE VONATKOZÓ INTÉZKEDÉSI CSOMAG, FELSZÍNI ALATTI VIZEKET ÉRINTŐ INTÉZKEDÉSEK

CS1: Csatornázás, vagy szakszerű egyedi szennyvíztisztítás és -elhelyezés megoldása a Szennyvíz Programban szereplő agglomerációkban

- ◆ *természeti erőforrásokra, természeti környezetre:*



(+) a természetközeli megoldások kedvező hatása a mikroklímára (vizek helyben tartásával)

◆ *gazdaságra, társadalomra:*

(+) térségfejlesztési hatás, növekvő ingatlan értékek

(+) közegészségügyi kockázatok csökkenése

(+) csökkenő szennyvízdomb, belvíz problémák

(-) növekvő szennyvízdíjak, megfizethetőségi problémák

Összesített minősítés: A CS1 önmagában egyértelműen pozitív hatású intézkedés, de csatornázás esetén a kapcsolódó SZ1-el együtt kell értékelni. Lásd SZ1-nél.

CS2: Csatornázás vagy szakszerű egyedi vagy település szintű szennyvíztisztítás és – elhelyezés megoldása a Szennyvíz Programba nem tartozó településeken

(lásd CS1-nél leírtakat).

CS3: További csatornarákötések megvalósítása

◆ *természeti erőforrásokra, természeti környezetre: (közvetlen hatáson kívül) nem jellemző*

◆ *gazdaságra, szolgáltatóra*

(+) a meglévő rendszerek gazdaságosságának és üzembiztonságának növelése

◆ *társadalomra:*

(+) alacsonyabb szennyvízdíjak lehetősége

Összesített minősítés: pozitív hatású intézkedés

CS4: Csatornahálózatok rekonstrukciója

◆ *természeti erőforrásokra, természeti környezetre: (közvetlen hatáson kívül) nem jellemző*

◆ *gazdaságra, szolgáltatóra*

(+) a meglévő telepek gazdaságosságának és üzembiztonságának növelése

◆ *társadalomra:*

(+) közegészségügyi kockázatok csökkenése

Összesített minősítés: pozitív hatású intézkedés

CS5: Szakszerű szennyvíziszap elhelyezés és hasznosítás megoldása a Szennyvíz Programban szereplő és azon kívüli településeken

◆ *természeti erőforrásokra, természeti környezetre:*

(+) szennyvíziszap tápanyagtartalmának hasznosulása

◆ *gazdaságra*

(+) mezőgazdaság: műtrágya megtakarítás, „olcsó” alapanyag

(+) energetika: megújuló energiahasználat növelése

◆ *társadalomra:*

(+) „önellátó” rendszerek kialakításából származó ellátásbiztonság

(-) növekvő szennyvízdíjak lehetősége, megfizethetőségi problémák

Összesített minősítés: pozitív hatású intézkedés



IP10: FELSZÍNI VIZEKBE TÖRTÉNŐ PONTSZERŰ BEVEZETÉSEKKEL KAPCSOLATOS EGYÉB INTÉZKEDÉSEK

PT1: Ipari szennyvíz közvetlen bevezetésének módosítása

- ◆ *természeti erőforrásokra, természeti környezetre:*
 - (+) befogadó vízminőségének javulása az élővilág életfeltételeit is javítja
- ◆ *gazdaságra*
 - (-) a fejlesztések átmenetileg ronthatják a gazdasági versenyképességet
 - (+) térségfejlesztési hatás, növekvő ingatlan értékek
- ◆ *társadalomra:*
 - (-) esetenként foglalkoztatási problémák jelentkezhetnek
 - (+) a befogadó társadalmi hasznossága nő (rekreáció, turizmus)

Összesített minősítés: nem teljesen egyértelmű (egyedi elbírálás), de inkább pozitív hatású intézkedés

PT2: Használt termálvíz felszíni víz befogadóba való közvetlen bevezetésének módosítása

- ◆ *természeti erőforrásokra, természeti környezetre:*
 - (+) a befogadó víztest élőközösségének állapota, életfeltételei javulhatnak
- ◆ *gazdaságra*
 - (-) a hasznosító versenyképességét ronthatja az ökológiai feltételek megvalósítása
 - (+) öntözési lehetőség újra megjelenik
- ◆ *társadalomra:*
 - (+) a befogadó társadalmi hasznossága nő (rekreáció, turizmus)

Összesített minősítés: pozitív hatású intézkedés

PT3: Hűtővíz közvetlen bevezetésének módosítása

- ◆ *természeti erőforrásokra, természeti környezetre:*
 - (+) a befogadó víztest élőközösségének állapota, életfeltételei javulhatnak
- ◆ *gazdaságra*
 - (-) a hasznosító versenyképességét ronthatja az ökológiai feltételek megvalósítása
- ◆ *társadalomra:*
 - (+) a befogadó társadalmi hasznossága nő (rekreáció, turizmus)

Összesített minősítés: pozitív hatású intézkedés

PT4: Nem kommunális eredetű illegális szennyvízbevezetések megszüntetése

(Lásd SZ4-nél leírtakat.)

PT5: Szűrőmezők kialakítása

- ◆ *természeti erőforrásokra, természeti környezetre:*
 - (+) megfelelő körülmények között új vizes élőhely megjelenése,
 - (+) kedvező mikroklimatikus hatás



(+) többlet felszín alatti vizek és talajvíz készlet

◆ *gazdaságra*

(0) terület igénybevétele (szükség esetén kisajátítás) során csökken a megművelhető terület nagysága

◆ *társadalomra:*

(0) nem várt működési tulajdonságok az ökológiai rendszer gyakran véletlenszerű működéséből adódóan (a kockázatok megfelelő tervezéssel csökkenthetők)

Összesített minősítés: pozitív hatású intézkedés

IP11: AZ IVÓVÍZELLÁTÁS MINŐSÉGÉT ÉS BIZTONSÁGÁT JAVÍTÓ INTÉZKEDÉSEK

IV1: **Vízkezelési technológia módosítása vagy áttérés másik vízbázisra az ivóvízminőség biztosítása érdekében (Ivóvízminőség-javító Program)**

◆ *természeti erőforrásokra, természeti környezetre: (közvetlen hatáson kívül) nem jellemző*

◆ *gazdaságra*

(+) Idegenforgalom fejlődési lehetősége javul, a gazdasági fejlődés feltételei javulnak

◆ *társadalomra:*

(-) jelentősen növekvő ivóvízdíjak

(+) a közegészségügyi kockázat csökkenése

(+) a megfelelő ivóvízzel ellátott ingatlanok értéknövekedése

(+) települések lakosságmegtartó képessége nő

Összesített minősítés: pozitív hatású intézkedés, ott ahol ténylegesen problémás az ivóvízminőség.

IV2: **Ivóvízbázisok biztonságba helyezése és biztonságban tartása**

◆ *természeti erőforrásokra, természeti környezetre:*

(+) a vízbázison lévő víztől függő ökoszisztémák életfeltétele javul

◆ *gazdaságra*

(-) a tevékenységek korlátozásával járó anyagi hátrányok, versenyképesség romlása

(+) Idegenforgalom fejlődési lehetősége javul, a gazdasági fejlődés feltételei javulnak

(+) élelmiszeripari alapanyag minőségének javulása

◆ *társadalomra:*

(+) stratégiai jelentőségű létfeltételi elem készleteinek megfelelő minőségben történő megőrzése

(-) vízdíjak növekedése megfizethetőségi problémát okozhat

Összesített minősítés: kiemelten jelentős pozitív hatású intézkedés

IV3: **Alternatív ivóvízbázisokra történő átállás készlethiány miatt**

◆ *természeti erőforrásokra, természeti környezetre:*

(+) a takarékoskodás kedvezően hat a víz, mint természeti erőforrás újratermelődésére, megőrzésére



◆ *gazdaságra, társadalomra:*

- (+) aszály-érzékenység csökkenése (az alkalmazkodás révén)
- (-) vízdíjak növekedése megfizethetőségi problémákat okozhat

Összesített minősítés: pozitív hatású intézkedés

IV4: Ivóvíz-biztonsági terv készítése és a tervben meghatározott biztonsági intézkedések megvalósítása

◆ *természeti erőforrásokra, természeti környezetre: (közvetlen hatáson kívül) nem jellemző*

◆ *gazdaságra:*

- (+) a víz, mint alapanyag mindig megbízható minőségben áll rendelkezésre, az ellátásbiztonság javulása

◆ *gazdaságra, társadalomra:*

- (+) havária jellegű, egészségre ártalmas kockázatok csökkenése

Összesített minősítés: pozitív hatású intézkedés

IP12: FENNTARTHATÓ VÍZHASZNÁLATOK MEGVALÓSÍTÁSA

FE1: Vízhasználatok módosítása

◆ *természeti erőforrásokra, természeti környezetre:*

- (+) a takarékos rendszerek terjedésével a víz, mint természeti erőforrás rendelkezésre állása megóvható, biztosítható (egyéb feltételek változatlansága mellett), ez a természeti környezet minden elemére kedvezően hat (vízkészlet, talajvízkészlet, élővilág, mikroklima)

◆ *gazdaságra:*

- (-) rövid távon a vízhasználók gazdasági versenyképessége romolhat
- (+) aszálykárak és a klímaváltozás negatív hatásai csökkenthetők

◆ *társadalomra:*

- (-) munkahelyek szűnhetnek meg

Összesített minősítés: ésszerű gazdasági keretek között végeredményben pozitív hatású intézkedés

FE2: Ökológiai és vízminőség-védelmi célú vízkormányzás, átvezetések, gravitációs kapcsolatok helyreállítása

◆ *természeti erőforrásokra, természeti környezetre:*

- (+) nemcsak a víztest, hanem az egész vízháztartási rendszer javulása várható
- (+) az érintett víztesthez közvetlenül és közvetve kapcsolódó élőhelyek életfeltételei javulnak

◆ *gazdaságra:*

- (+) javuló használati lehetőségek az érintett rendszer összességén
- (+) ingatlan érték növekedés, rekreáció, turizmus lehetősége nő
- (0) megfelelő szakértelmet igénylő fenntartási feladat (megfelelő tervezést igényel)

◆ *társadalomra:*

- (+) a rendszer által biztosítható haszonvételek új megélhetési formákat jelenthetnek



Összesített minősítés: kiemelten jelentős pozitív hatású intézkedés

FE3: Engedély nélküli vízkivételek megszüntetése, fennmaradásuk engedélyezése

- ◆ *természeti erőforrásokra, természeti környezetre:*
 - (+) a víz, mint természeti erőforrás rendelkezésre állása megóvható, biztosítható
 - (+) az érintett víztesthez közvetlenül és közvetve kapcsolódó élőhelyek életfeltételei javulnak
- ◆ *gazdaságra*
 - (+/-) a kötelezések ellehetetleníthetik az engedély nélkül rendelkező vízhasználó vállalkozásokat, viszont javítják a jogkövető magatartást folytató vállalkozások versenyképességét
- ◆ *társadalomra:*
 - (+) stratégiai vízkészletek megőrzése

Összesített minősítés: jelentős pozitív hatású intézkedés

FE4: Energetikai célra hasznosított vizek visszasajtolása, visszasajtolási technológia fejlesztése

- ◆ *természeti erőforrásokra, természeti környezetre:*
 - (+) a víz, mint természeti erőforrás rendelkezésre állása megóvható, biztosítható
- ◆ *gazdaságra*
 - (-) a visszasajtolás költségigénye hátráltathatja a fejlesztések (pl. turisztika, gyógyászat) megvalósulását
- ◆ *társadalomra:*
 - (+) stratégiai vízkészletek megőrzése

Összesített minősítés: kiemelten jelentős pozitív hatású intézkedés

IP13: SZENNYEZETT TERÜLETEK ÉS HAVÁRIÁK VESZÉLYESSÉGÉT CSÖKKENTŐ INTÉZKEDÉSEK (FELSZÍNI ÉS FELSZÍN ALATTI VIZEKRE VONATKOZÓAN)

KÁ1: A vizek állapotát veszélyeztető szennyezett területek kármentesítése (Kármentesítési Program)

- ◆ *természeti erőforrásokra, természeti környezetre:*
 - (+) a víztestek állapot javulásán túl az ökoszisztéma egészének állapota javulhat
 - (+/-) a kárelhárítás folyamata a környezet más elemeire változó hatású lehet
- ◆ *gazdaságra, társadalomra:*
 - (+) közegészségügyi kockázatok csökkennek, életminőség javulása
 - (+) az érintett ingatlanok értéknövekedése
 - (+) települések lakosságmegtartó képessége nő
 - (+) nő a hasznosítható (barnamezős) terület

Összesített minősítés: kiemelten pozitív hatású intézkedés

KÁ2: Kárelhárítási tervek kidolgozása és megvalósítása

- ◆ *természeti erőforrásokra, természeti környezetre: (közvetlen hatáson kívül) nem jellemző*



- ◆ gazdaságra:
 - (+) nő a hasznosítható terület nagysága
- ◆ társadalomra:
 - (+) havária jellegű, egészségre ártalmas kockázatok csökkenése

Összesített minősítés: pozitív hatású intézkedés

KÁ3: A felszín alatti vizekbe történő közvetlen szennyezőanyag-bevezetések megszüntetése, a közvetett bevezetések módosítása

- ◆ természeti erőforrásokra, természeti környezetre:
 - (+) víztől függő ökoszisztémák javulása, helyreállása
- ◆ gazdaságra:
 - (-) a vízhasználók gazdasági versenyképessége romolhat a költségesebb megoldások következtében
- ◆ társadalomra:
 - (+) egészségre ártalmas kockázatok csökkenése
 - (-) foglalkoztatási problémák is jelentkezhetnek

Összesített minősítés: pozitív hatású intézkedés

KÁ4: Szakszerű kútkiképzés, kútrekonstrukció

- ◆ természeti erőforrásokra, természeti környezetre: (közvetlen hatáson kívül) nem jellemző
- ◆ gazdaságra:
 - (-) a vízhasználók gazdasági versenyképessége romolhat a költségesebb megoldások következtében
- ◆ társadalomra:
 - (+) havária jellegű, egészségre ártalmas kockázatok csökkenése

Összesített minősítés: pozitív hatású intézkedés, a szabályok be nem tartásából nem szabad versenyelőnyt képezni.

KÁ5: Utak-vasutak vízelvezető rendszerének korszerűsítése

- ◆ természeti erőforrásokra, természeti környezetre: közvetlen hatáson túl nem jellemző
- ◆ gazdaságra:
 - (-) az utak, vasutak felújítása, építése elhúzódhat a költségesebb megoldások következtében (kedvezőtlen térségfejlesztési hatás)
- ◆ társadalomra:
 - (-) a fejlesztési, fenntartási költségek megjelenhetnek az útdíjakban, megfizethetőségi problémák jelentkezhetnek

Összesített minősítés: nem egyértelműen minősíthető hatású intézkedés



IP14: KÁROSODOTT, VÉDETT ÉLŐHELYEKKEL ÉS MÁS VÉDETT TERÜLETEKKEL KAPCSOLATOS EGYEDI INTÉZKEDÉSEK

VT1: Élőhelyek állapotának felmérése, a károsodás okainak feltárása, jelentősen károsodott víztől függő élőhelyeknél kezelési, fenntartási terv kiegészítése, készítése, javaslatok további intézkedésekre

Nincsenek.

VT2: Károsodott, víztől függő védett élőhelyek védelme, rehabilitációja érdekében a felszín alatti vízhasználatokat érintő beavatkozások

- ◆ *természeti erőforrásokra, természeti környezetre:*
 - (+) kedvezőbb, természetesebb tájkép kialakulása
- ◆ *gazdaságra:*
 - (-) a vízhasználók gazdasági versenyképessége romolhat a költségesebb megoldások következtében
- ◆ *társadalomra:*
 - (-) munkahelyek szűnhetnek meg

Összesített minősítés: nem egyértelműen minősíthető hatású intézkedés

VT3: Károsodott, víztől függő védett élőhelyek védelme, rehabilitációja érdekében a felszíni vízhasználatokat érintő beavatkozások

- ◆ *természeti erőforrásokra, természeti környezetre:*
 - (+) kedvezőbb, természetesebb tájkép kialakulása
- ◆ *gazdaságra:*
 - (-) a vízhasználók gazdasági versenyképessége romolhat a költségesebb megoldások következtében,
 - (-) mezőgazdasági termelés módosítása válhat szükségessé
- ◆ *társadalomra:*
 - (-) munkahelyek szűnhetnek meg

Összesített minősítés: nem egyértelműen minősíthető hatású intézkedés

VT4: Mentett oldali holtmedrekhez, mélyárterekhez kapcsolódó élőhelyek vízpótlása, vízellátása

- ◆ *természeti erőforrásokra, természeti környezetre:*
 - (+) természetközeli élőhelyek létrehozása, tájökológiai értékek növekedése
- ◆ *gazdaságra:*
 - (-) mezőgazdasági területek felhagyása vagy művelési ág/mód váltása lehet szükséges (kieső bevételek, keletkező hátrányok)
 - (-) megoldás működtetési költség igénye
 - (+) hasznosítási lehetőségek bővülése (rekreáció, turizmus stb.)
- ◆ *társadalomra:*
 - (+) aszály-érzékenység csökkenése a vizek kivezetésével, visszatartásával



- (+) árvízi kockázatok csökkentése
- (+) a rendszer által biztosítható haszonvételek új megélhetési formákat jelenthetnek
- (-) munka, szaktudás és együttműködés igényesebb termelési módszereket igényel

Összesített minősítés: pozitív hatású intézkedés

VT5: Mellékágak és hullámtéri holtmedrek élőhelyeinek vízpótlása, vízellátása

(lásd VT5-nél leírtakat)

VT6: Károsodott, állóvizektől függő élőhelyek védelme és rehabilitációja érdekében az állóvíz vízpótlása, illetve vízszintszabályozása

- ◆ *természeti erőforrásokra, természeti környezetre:*
 - (+) természetközeli élőhelyek létrehozása, tájökológiai értékek növekedése
- ◆ *gazdaságra:*
 - (+) hasznosítási lehetőségek bővülése (rekreáció, turizmus stb.)
- ◆ *társadalomra:*
 - (+) a rendszer által biztosítható haszonvételek új megélhetési formákat jelenthetnek

Összesített minősítés: kiemelten pozitív hatású intézkedés

VT7: A halas vizekre vonatkozó speciális intézkedések

- ◆ *természeti erőforrásokra, természeti környezetre:*
 - (+) tájképi, tájökológiai értékek növekedése
- ◆ *gazdaságra:*
 - (+) hasznosítási lehetőségek bővülése (rekreáció, turizmus stb.)
- ◆ *társadalomra:*
 - (+) a rendszer által biztosítható haszonvételek új megélhetési formákat jelenthetnek

Összesített minősítés: pozitív hatású intézkedés

VT8: Fürdőhelyekkel kapcsolatos speciális intézkedések

- ◆ *természeti erőforrásokra, természeti környezetre:*
 - (+) tájképi, tájökológiai értékek növekedése
- ◆ *gazdaságra:*
 - (+) hasznosítási lehetőségek bővülése (rekreáció, turizmus stb.)
- ◆ *társadalomra:*
 - (+) a rendszer által biztosítható haszonvételek új megélhetési formákat jelenthetnek

Összesített minősítés: pozitív hatású intézkedés

VT9: Természetvédelmi célú agrárintézkedések

- ◆ *természeti erőforrásokra, természeti környezetre:*
 - (+) a természetvédelmi célú agrár-intézkedések hozzájárulhatnak a vízvisszatartáshoz, a klimatikus viszonyok javításához
 - (+) hozzájárul a vizekbe érkező tápanyagok visszatartásához



(+) talajdegradáció csökkentése

◆ *gazdaságra:*

(+) a termőföldek kíméletes hasznosítása hozzájárul a termőterületek hosszútávú megőrzéséhez

(+) a tájkép megőrzése javíthatja a vidék fejlődését, beleértve az idegenforgalmat

◆ *társadalomra:*

(+) az intézkedések élőmunka igényessége, valamint a járulékos gazdasági hatások javítják a foglalkoztatottságot



2. FÜGGELÉK: Az intézkedések megvalósíthatósági értékelése („G” mentességi indok)

Intézkedések	Társadalmi korlátok, teherviselő képesség*	Megfizethetőségi probléma (figyelembe véve a jelenleg rendelkezésre álló támogatási forrásokat is)		Jogszabályi háttér megfelelése	Támogatási rendszer megfelelése	Összesítő értékelés*** 2015-ig megvalósítható/ 2015-ig részben megvalósítható/ 2015 után megvalósítható + Országosan mindenhol alkalmazható/egyes projektek elindíthatók
	Van (erős, közepes, csekély)/ nem jellemző	Főbb megvalósító, költségviselő**: Állam/önkormányzat/ Lakosság/vállalkozások	Súlyos/közepes/ enyhe/nincs	megfelelő/ módosítható 2012-ig/ bizonytalan	nincs/van/megfelelő/ módosítható 2012-ig/ 2012 után lehet csak	
IP1. TERÜLETI AGRÁR INTÉZKEDÉSI CSOMAG						
TA1: Erózió-érzékeny területre vonatkozó művelési mód és művelési ág váltás	Művelési mód váltás esetén: van (közepes): gazdálkodók hajlandósága, jövedelmezőség esetleges bizonytalansága, munkaigényesség Művelési ág váltás esetén: van (erős): a hajlandóságot alapvetően a jövedelmezőség határozza meg (megfelelő támogatási rendszer kezelni tudja)	Vállalkozások: mgi gazdálkodók (a támogatások költségviselője az állam)	enyhe: mivel a kapcsolódó feladatok többségének megvalósíthatóságát elősegítik EU társfinanszírozást biztosító nemzeti források a bevételkiesés, illetve a többletköltségek fedezésére	bizonytalan: a vízvédelmi területek (nitrát-, erózió-, belvív-érzékeny területek) rendszerének kialakítása szükséges	van, módosítható 2012-ig: 2013-ig tartó AKG támogatások összehangolása már nem lehetséges (a célprogramokba belépő gazdálkodók által elért eredmények azonban figyelembe vehetők.) 2014-től szükséges a támogatási rendszer megfelelő átalakítása	2014-től folyamatosan megvalósítható Elsősorban az első időszak utolsó két évében megvalósuló intézkedések eredménye vehető figyelembe.
TA2: Nitrát-érzékeny területekre vonatkozó művelési mód és művelési ág váltás						
TA3: Vízvisszatartás belvív-érzékeny területeken a belvízelvezető-rendszer használata nélkül, művelési mód és művelési ág váltással						
TA4: Csapadék-gazdálkodás, beszívargás növelése egyéb területeken						
TA5: A belvív-rendszer módosítása a víz-visszatartás szempontjait figyelembe véve (csatornarendszer, ill. üzemeltetésének módosítása, megcsapolás csökkentése, belvíztározók létesítése)	van (közepes): Kezelési és működtetési problémák, ütközhet a gazdálkodói érdekekkel	Állam/ vállalkozások: belvízcsatornák tulajdonosa, kezelője (a támogatások költségviselője az állam)	közepes: A fejlesztések esetében az önerő biztosítása, a működtetés forrásainak biztosítása esetenként fizetőképességi, illetve az állami, önkormányzati rendszereknél költségvetési korlátba ütközhet.	megfelelő	van, módosítható 2012-ig: VKI prioritások integrálása a támogatási rendszerbe	2015-ig részben megvalósítható, egyes projektek elindíthatók: Teljesen forrásfüggő, rövidtávon főleg az EU támogatások függvénye. (a forrásigény meghatározandó!)
TA6: Víztakarékos növénytermesztési módok alkalmazása	(lásd TA1-TA4)	Vállalkozások: mgi gazdálkodók (a támogatások költségviselője az állam)	közepes: Jelenleg ott alkalmazzák, ahol ez versenyképesebb terméket eredményez (nem feltétlen aszály-érzékeny területeken)	Megfelelő (Nemzeti Éghajlatváltozási Program)	módosítható 2012-ig: Öntözésfejlesztési támogatások módosítása szükséges a víztakarékossági szempontok fokozottabb figyelembe vételével, a művelési módra vonatkozóan támogatási rendszer kialakítása szükséges (EU kötelezettség!)	2015-ig részben megvalósítható: az öntözésfejlesztési támogatások elvileg 2012 előtt is módosíthatók (összehangolt akciók 2012 után várhatók az aszály probléma kezelésére).



Intézkedések	Társadalmi korlátok, teherviselő képesség*	Megfizethetőségi probléma (figyelembe véve a jelenleg rendelkezésre álló támogatási forrásokat is)		Jogszabályi háttér megfelelése	Támogatási rendszer megfelelése	Összesítő értékelés*** 2015-ig megvalósítható/ 2015-ig részben megvalósítható/ 2015 után megvalósítható + Országosan mindenhol alkalmazható/egyes projektek elindíthatók
	Van (erős, közepes, csekély)/ nem jellemző	Főbb megvalósító, költségviselő**: Állam/önkormányzat/ Lakosság/vállalkozások	Súlyos/közepes/ enyhe/nincs	megfelelő/ módosítható 2012-ig/ bizonytalan	nincs/van/megfelelő/ módosítható 2012-ig/ 2012 után lehet csak	
TA7: Állattartótelepek korszerűsítése, a trágya elhelyezés és hasznosítás megoldása	van (gyenge): Versenyképesség-támogatások viszonya	Vállalkozások: állattartó telep tulajdonosa (a támogatások költségviselője az állam)	Enyhe: A tulajdonos fedezi a többletköltségeket, esetenként versenyképességi, megfizethetőségi probléma jelentkezhet.	módosítható 2012-ig: a hatásvizsgálati kötelezettség szigorítása szükséges	van, megfelelő	2015-ig megvalósítható a nagy állattartó telepek esetében
IP2. VÍZFOLYÁSOK ÁRTERÉRE VAGY HULLÁMTERÉRE, VALAMINT AZ ÁLLÓVIZEK PARTI SÁVJÁRA VONATKOZÓ INTÉZKEDÉSI CSOMAG						
HA1: Árterek helyreállítása töltések elbontásával, áthelyezésével, illetve mentett oldali vízkivezetéssel	Van (erős): Gazdák együttműködési készsége. A használatok korlátozása miatt a nyílt árter kialakítása csak szűk területen válhat elfogadhatóvá. Kisajátítás esetén gazdálkodásra alkalmas területek kerülhetnek kivonásra.	Állam (kisajátítás) esetén vagy mg-i gazdálkodó (a támogatások költségviselője az állam)	Súlyos: A kisajátítás (de a gazdálkodói kompenzáció is) többlet költségvetési forrásokat igényel, kisajátítás esetén az állami fenntartás finanszírozását is biztosítani kell A kisajátítás legalább a nagyobb vízfolyásoknál várhatóan jóval többbe kerül.	módosítható 2012-ig: földhasználati szabályok kialakítása	Kisajátításra: van (ROP, KEOP) gazdálkodói: nincs, 2012 után lehet csak: Önkéntes támogatási rendszer kialakítása szükséges, illetve egyes területeken kisajátításra források biztosítása	2015 után megvalósítható, egyes projektek elindíthatók: egyes projektek a jelenlegi támogatási struktúra keretein belül is megvalósulhatnak (kis valószínűségű megoldás)
HA2: Vízfolyások mellett vízvédelmi puffersáv kialakítása és fenntartása	van (gyenge): Versenyképesség-támogatások viszonya	Állam (kisajátítás) esetén vagy mgi gazdálkodó (a támogatások költségviselője az állam)	Kötelező erdősáv esetén: (lásd TA1-TA4), valamint HA1 Tápanyag korlátozás esetén: közepes	módosítható 2012-ig: parti sávra vonatkozó szabályok megalkotása	nincs, módosítható 2012-ig: Trágyázásra vonatkozóan új HMKÁ szabályok már vannak	A szabályozási és a támogatási rendszer megfelelő alakítása feltétel, korlátozott gazdálkodói források mellett.
HA3: Állóvizek part menti sávjában a vízvédelmi puffersáv kialakítása és fenntartása						
IP3. VÍZFOLYÁSOK ÉS ÁLLÓVIZEK MEDRÉT ÉRINTŐ INTÉZKEDÉSI CSOMAG						
HM1: Mederrehabilitáció hegy- és dombvidéki kis- és közepes vízfolyásokon	van (gyenge): Meglévő használatok fontossága	vízfolyás tulajdonosa, kezelője (állam stb.) (a támogatások költségviselője az állam)	Súlyos (HM1, HM2): Kimagaslóan súlyos (HM3) A beruházások költségvetési (támogatási) források függvénye	módosítható 2012-ig: VKI szempontú ökológiai követelmények meghatározása	módosítható 2012-ig: A VKI szempontok integrálása a ROP támogatásokba (komplex vízfolyás/állóvíz rehabilitációra célzott források elkülönítése a támogatáson belül)	2015-ig részben megvalósítható, egyes projektek elindíthatók: egyes projektek a jelenlegi támogatási struktúra keretein belül is megvalósulhatnak, költségvetési források függvénye
HM2: Mederrehabilitáció síkvidéki kis- és közepes vízfolyásokon	van (gyenge): Meglévő használatok fontossága					
HM3: Nagy folyók szabályozottságának csökkentése	van (erős): Emberi élet biztonsága					

Vízgyűjtő-gazdálkodási Terv

A Duna-vízgyűjtő magyarországi része



Intézkedések	Társadalmi korlátok, teherviselő képesség*	Megfizethetőségi probléma (figyelembe véve a jelenleg rendelkezésre álló támogatási forrásokat is)		Jogszabályi háttér megfelelése	Támogatási rendszer megfelelése	Összesítő értékelés*** 2015-ig megvalósítható/ 2015-ig részben megvalósítható/ 2015 után megvalósítható + Országosan mindenhol alkalmazható/egyes projektek elindíthatók
	Van (erős, közepes, csekély)/ nem jellemző	Főbb megvalósító, költéviselő**: Állam/önkormányzat/ Lakosság/vállalkozások	Súlyos/közepes/ enyhe/nincs	megfelelő/ módosítható 2012-ig/ bizonytalan	nincs/van/megfelelő/ módosítható 2012-ig/ 2012 után lehet csak	
HM4: Üledék egyszeri eltávolítása vízfolyásokból	nem jellemző	Állam/önkormányzat (a támogatások költséviselője az állam)	Súlyos: Drága megoldás. A beruházások költségvetési (támogatási) források függvénye			
HM5: Települési, ill. üdülőterületi mederszakaszok rehabilitációja vízfolyások esetében	nem jellemző: A tapasztalatok szerint a belterületi vízfolyások legalább részleges rehabilitációja iránt van lakossági igény, minthogy ez a település képét és az ingatlanárakat is kedvezően befolyásolja.	Önkormányzat (a támogatások költséviselője az állam)	Súlyos: A beruházások önkormányzati (támogatási) források függvénye		módosítható 2012-ig: (lásd előző) speciális szempontok figyelembe vételével	
HM6: Vízfolyások medrének fenntartása	nem jellemző	Állam/önkormányzat (a támogatások költséviselője az állam)	Súlyos: Költségvetési források függvénye a fenntartás, működtetés biztosítása.		Nincs (éves költségvetési tervezés során kell biztosítani a forrásokat)	2015-ig részben megvalósítható: (fontosabb víztesteknél) költségvetési források függvénye, víztest szintű területi mérlegelést igényel
HM7: Állóvizek partjának rehabilitációja	van (erős): Meglévő használatok fontossága	Állam/önkormányzat (a támogatások költséviselője az állam)	Közepes: A beruházások költségvetési (támogatási) források függvénye	módosítható 2012-ig: VKI szempontú ökológiai követelmények meghatározása	Lásd (HM1-4)	Lásd (HM1-4)
HM8: Üledék egyszeri eltávolítása állóvizekből	(lásd HM4)	(lásd HM4)	(lásd HM4)	(lásd HM4)	(lásd HM4)	(lásd HM4)
HM9: Települési, ill. üdülőterületi mederszakaszok rehabilitációja állóvizek esetében	(lásd HM5)	(lásd HM5)	(lásd HM5)	(lásd HM5)	(lásd HM5)	(lásd HM5)
HM10: Állóvizek medrének fenntartása	(lásd HM6)	(lásd HM6)	(lásd HM6)	(lásd HM6)	(lásd HM6)	(lásd HM6)
IP4. VÍZFOLYÁSOK MEDRÉT ÉRINTŐ LÉTESÍTMÉNYEKEL KAPCSOLATOS INTÉZKEDÉSI CSOMAG						
DU1: Duzzasztók üzemeltetésének módosítása az alvízi szempontok, illetve a hosszirányú átjárhatóság figyelembevételével	van (erős): Egyre nagyobb a szükség a megújuló energiaforrásokra, A meglévő használatok ellentétes érdekei	Állam/vállalkozások: duzzasztóművek /erőművek tulajdonosa, üzemeltetője	Üzemeltetés közepes Megszüntetés súlyos (kimagaslóan): A beruházások költségvetési (támogatási) források függvénye	módosítható 2012-ig: "ökológiai vízkészlet" alapján történő szabályozás biztosítása, A hosszirányú átjárhatóság	Van: Jelenleg elsősorban természetvédelmi célú támogatásokból finanszírozzák (KEOP).	2015-ig részben megvalósítható, egyes projektek elindíthatók: Az erőforráshiány és a meglévő használatok erős korlátot jelentenek, de főleg költségtakarékos, racionális

Vízgyűjtő-gazdálkodási Terv

A Duna-vízgyűjtő magyarországi része



Intézkedések	Társadalmi korlátok, teherviselő képesség*	Megfizethetőségi probléma (figyelembe véve a jelenleg rendelkezésre álló támogatási forrásokat is)		Jogszabályi háttér megfelelése	Támogatási rendszer megfelelése	Összesítő értékelés*** 2015-ig megvalósítható/ 2015-ig részben megvalósítható/ 2015 után megvalósítható + Országosan mindenhol alkalmazható/egyes projektek elindíthatók
	Van (erős, közepes, csekély)/ nem jellemző	Főbb megvalósító, költségviselő**: Állam/önkormányzat/ Lakosság/vállalkozások	Súlyos/közepes/ enyhe/nincs	megfelelő/ módosítható 2012-ig/ bizonytalan	nincs/van/megfelelő/ módosítható 2012-ig/ 2012 után lehet csak	
DU2: Zsilipek üzemeltetésének módosítása a minimális beavatkozás elve a hosszirányú átjárhatóság figyelembevételével	van (erős): A meglévő használatok ellentétes érdekei	Állam stb.: Vízfolyás tulajdonosa, kezelője	Közepes: A beruházások költségvetési (támogatási) források függvénye	biztosítására vonatkozó szabályok megalkotása szükséges (ezek alapján az engedélyek felülvizsgálata)		megoldások érvényesíthetők. A duzzasztó megszüntetés, megkerülő csatorna építés nem reális, csak természetvédelmi célból megvalósuló fejlesztések megvalósulása várható.
DU3: Hallépcső, megkerülő csaorna építése	van (erős): Van-e rá műszaki lehetőség, területi korlátok	Állam/vállalkozások: Vízfolyás tulajdonosa, kezelője	Közepes/súlyos: A beruházások költségvetési (támogatási) források függvénye. Megkerülő csatorna esetén a kisajátítás okozhat megfizethetőségi problémát.			
DU4: Völgyzárógátas tározók hasznosításának, üzemeltetésének módosítása az alvízi szempontok, illetve a hosszirányú átjárhatóság figyelembevételével	van (erős): A meglévő használatok ellentétes érdekei	Állam/önkormányzat/ vállalkozások Tározók tulajdonosa, kezelője	Közepes: A vízhasználó döntően saját forrásból fedezi a többletköltségeket, esetenként versenyképességi, megfizethetőségi probléma jelentkezhet.	módosítható 2012-ig: "ökológiai vízkészlet" alapján történő szabályozás biztosítása (ezek alapján az engedélyek felülvizsgálata)	nincs	2015-ig részben megvalósítható, egyes projektek elindíthatók: Az erőforráshiány és a meglévő használatok erős korlátot jelentenek
IP5. KIKÖTŐKKEL, HAJÓZÁSSAL KAPCSOLATOS INTÉZKEDÉSI CSOMAG						
KK1: Környezeti/ökológiai szempontok érvényesítése a kikötők ki- és átalakítása és működtetése során	van (közepes): A gazdasági érdek és a környezeti érdekek ellentétbe kerülhetnek. A valós igények alakulása, a szállítási formák szabályozási preferenciái	Állam/vállalkozások: a kikötő tulajdonosa, üzemeltetője	Közepes: A vízhasználó döntően saját forrásból fedezi a többletköltségeket, versenyképességi, megfizethetőségi probléma jelentkezhet különösen a hajózás esetén.	módosítható 2012-ig: Ökológiai szempontú műszaki követelmények jogszabályi szintű szabályozása (ezek alapján az engedélyek felülvizsgálata)	Nincs: Nincs célzott forrás, de KÖZOP/ROP források igénybe vehetők, amelynek keretében lehetséges a korszerűsítés	2015-ig részben megvalósítható, egyes projektek elindíthatók: A versenyképesség növelésével és megfelelő szabályozással párhuzamosan lehetséges
KK2: Környezeti/ökológiai szempontok érvényesítése a kikötők ki- és átalakítása és működtetése során		Állam/vállalkozások: a víziút tulajdonosa, fenntartója, vízi szállítást végző gazdálkodó				
IP6: HALÁSZATI ÉS HORGÁSZATI TEVÉKENYSÉGGEL KAPCSOLATOS INTÉZKEDÉSI CSOMAG						
F11: Mesterséges halastavakra vonatkozó jó halászati gyakorlat (tógazdasági gyakorlat) megvalósítása	van (erős): Versenyhelyzet, fogyasztási szokások, kieső jövedelem pótolhatósága	Vállalkozások: Vízhasználó (halászat, horgászat)	Enyhe: A vízhasználó a szabályok betartásából eredő feladatokra támogatási forrásokat vehet igénybe.	módosítható 2012-ig: Jó halgazdálkodási és horgászati gyakorlat szabályainak jogszabályi szintű kialakítása	megfelelő: Európai Halászati Alap	2015-ig megvalósítható/ Országosan mindenhol alkalmazható: Megfelelő szabályozás mellett valószínűsíthető alkalmazás
F12: Mesterséges horgásztavakra vonatkozó jó gyakorlat megvalósítása						
F13: Völgyzárógátas tározókra vonatkozó jó halgazdálkodási és horgászati gyakorlat megvalósítása						
F14: Természetes vizekre vonatkozó jó halászati és horgászati gyakorlat megvalósítása						



Intézkedések	Társadalmi korlátok, teherviselő képesség*	Megfizethetőségi probléma (figyelembe véve a jelenleg rendelkezésre álló támogatási forrásokat is)		Jogszabályi háttér megfelelése	Támogatási rendszer megfelelése	Összesítő értékelés*** 2015-ig megvalósítható/ 2015-ig részben megvalósítható/ 2015 után megvalósítható + Országosan mindenhol alkalmazható/egyes projektek elindíthatók
	Van (erős, közepes, csekély)/ nem jellemző	Főbb megvalósító, költségviselő**: Állam/önkormányzat/ Lakosság/vállalkozások	Súlyos/közepes/ enyhe/nincs	megfelelő/ módosítható 2012-ig/ bizonytalan	nincs/van/megfelelő/ módosítható 2012-ig/ 2012 után lehet csak	
IP7: TELEPÜLÉSI INTÉZKEDÉSI CSOMAG						
TE1: Kommunális hulladéklerakók rekultivációja	nincs	Önkormányzat/lakosság: (a támogatások költségviselője az állam)	Közepes: Lakossági fizetőképességi problémák jelentkeznek a hulladékdíjakkal kapcsolatban.	módosítható 2012-ig: előre kell hozni a vízvédelmi szempontból sürgős rekultivációkat	van, megfelelő	2015-ig részben megvalósítható: A korszerű hulladéklerakók építése teljes mértékben és a rekultiváció nagy része 2015-ig megvalósítható.
TE2: Belterületi csapadékvíz-gazdálkodás	(lásd megfizethetőségnél)	Önkormányzat (a támogatások költségviselője az állam)	Közepes: Állami támogatások nélkül az önkormányzatok nem tudják ellátni az önkormányzati feladatot, támogatásnál az önrő jelentős problémát jelenthet	módosítható 2012-ig: az ütemezett megvalósításhoz (prioritások, ütemezés, források) program alkotás szükséges. A lakossági hozzájárulás (díj) bevezetése megfontolandó.	van, módosítható 2012-ig: A ROP forrásokban érvényesíteni kell a vízvédelmi szempontokat	2015-ig részben megvalósítható, egyes projektek elindíthatók: 2015-ig más önkormányzati kötelezettségen van a hangsúly (szennyvíz, ivóvíz, hulladék).
TE3: Belterületi jó vízvédelmi gyakorlatok	(lásd megfizethetőségnél)	Önkormányzat/lakosság ág (beleértve a belterületi mezőgazdasági gazdálkodókat is)	Közepes: A bevezetendő „jó gyakorlatok” egy része a fokozatos rekonstrukciók során betervezhető költséget jelent; a lakosságot érintő szabályozási elemek (állattartás, növény-termesztés stb.) jelenthetnek bizonyos mértékig megfizethetőségi problémát.	módosítható 2012-ig: A „jó belterületi gyakorlat” szabályozására az önkormányzatok kötelezése szükséges megfelelő szankciókkal	Nem jellemző (egyes feladatokra van pl. útfelújítás)	2015-ig egy része megvalósítható: Elsősorban településtervezési és önkormányzati szabályozás (és programozás) függvénye.
IP8: KOMMUNÁLIS SZENNYVÍZKEZELÉSRE VONATKOZÓ INTÉZKEDÉSI CSOMAG, FELSZÍNI VIZEKET ÉRINTŐ INTÉZKEDÉSEK						
SZ1: Szennyvíztisztítás megoldása a Szennyvíz Program szerint	(lásd megfizethetőségnél)	Önkormányzat/állam (állami tulajdonú művek esetén)/lakosság	Közepes A díjak egyes térségekben és különösen az alacsony jövedelműeknél a megfizethetőségi korlátot meghaladják, illetve 2015-ig meg fogják haladni.	megfelelő	van, megfelelő (KEOP források kis mértékben szűkösek)	2015-ig megvalósítható



Intézkedések	Társadalmi korlátok, teherviselő képesség*	Megfizethetőségi probléma (figyelembe véve a jelenleg rendelkezésre álló támogatási forrásokat is)		Jogszabályi háttér megfelelése	Támogatási rendszer megfelelése	Összesítő értékelés*** 2015-ig megvalósítható/ 2015-ig részben megvalósítható/ 2015 után megvalósítható + Országosan mindenhol alkalmazható/egyes projektek elindíthatók
	Van (erős, közepes, csekély)/ nem jellemző	Főbb megvalósító, költéviselő**: Állam/önkormányzat/ Lakosság/vállalkozások	Súlyos/közepes/ enyhe/nincs	megfelelő/ módosítható 2012-ig/ bizonytalan	nincs/van/megfelelő/ módosítható 2012-ig/ 2012 után lehet csak	
SZ2: Szennyvíztisztítás megoldása a Szennyvíz Programban előírtakon felül	(lásd megfizethetőségnél)	(a támogatások költséviselője az állam)	Súlyos: Csak állami (EU) támogatással megvalósítható az önkormányzatok anyagi helyzete miatt	módosítható 2012-ig: Környezetminőségi, és egyedi határértékek meghatározása (elsősorban azon víztestekre, ahol a környezeti célkitűzések elérése kockázatos) (ezek alapján az engedélyek felülvizsgálata)	nincs	2015 után megvalósítható: Támogatások híján a megvalósulás nagyon korlátozott. Új támogatási lehetőség megteremtése szükséges, amely legkorábban 2012-től várható.
SZ3: Kommunális rendszerbe történő ipari használt- és szennyvízbevezetések módosítása	(lásd megfizethetőségnél)	Vállalkozások: Ipari használt- és szennyvíz kibocsátó	Enyhe: Itt alapvetően a szennyező, illetve a „felhasználó fizet elv” érvényesül. Megfizethetőségi probléma várhatóan felmerül, de a türelmi idő miatt ez kezelhető.	van: a veszélyes anyagokra vonatkozó új EU irányelv jogharmonizációja szükséges	Nem jellemző (technológia-korszerűsítésre GOP források igénybe vehetők)	2015-ig megvalósítható Alkalmazása általában lehetséges, az üzembeállítások viszont, most nem lehetnek megfelelő megoldások.
SZ4: Illegális szennyvízbevezetések megszüntetése	nincs	Lakosság/vállalkozások (szennyező) Állam/önkormányzat (hatóság)	Enyhe: Állami/önkormányzati források általában szűkösek a hatósági munka fejlesztésére, viszont költség-hatékony megoldás	Megfelelő, de (a hatósági ellenőrzés, szankciók szigorítása szükséges, önkormányzati hatósági ellenőrzési eljárásrend előírása)	nincs, de költségvetési források szükségesek	2015-ig megvalósítható: lényeges előrelépés szükséges, mivel olcsó és hatékony.
IP9: KOMMUNÁLIS SZENNYVÍZELHELYEZÉSRE VONATKOZÓ INTÉZKEDÉSI CSOMAG, FELSZÍNI ALATTI VIZEKET ÉRINTŐ INTÉZKEDÉSEK						
CS1: Csatornázás, vagy szakszerű egyedi szennyvíztisztítás és -elhelyezés megoldása a Szennyvíz Programban szereplő agglomerációkban	(lásd megfizethetőségnél)	Önkormányzat/állam (állami tulajdonú művek esetén) (a támogatások költséviselője az állam)	Közepes (lásd SZ1-nél)	(lásd SZ1-nél)	(lásd SZ1-nél)	2015-ig megvalósítható



Intézkedések	Társadalmi korlátok, teherviselő képesség*	Megfizethetőségi probléma (figyelembe véve a jelenleg rendelkezésre álló támogatási forrásokat is)		Jogszabályi háttér megfelelése	Támogatási rendszer megfelelése	Összesítő értékelés*** 2015-ig megvalósítható/ 2015-ig részben megvalósítható/ 2015 után megvalósítható + Országosan mindenhol alkalmazható/egyes projektek elindíthatók
	Van (erős, közepes, csekély)/ nem jellemző	Főbb megvalósító, költségviselő**: Állam/önkormányzat/ Lakosság/vállalkozások	Súlyos/közepes/ enyhe/nincs	megfelelő/ módosítható 2012-ig/ bizonytalan	nincs/van/megfelelő/ módosítható 2012-ig/ 2012 után lehet csak	
CS2: Csatornázás vagy szakszerű egyedi vagy település szintű szennyvíztisztítás és – elhelyezés megoldása a Szennyvíz Programba nem tartozó településeken	(lásd megfizethetőségnél)	Önkormányzat/lakosság/ Vállalkozások (a támogatások költségviselője az állam)	a) szakszerű egyedi szennyvízelhelyezés Enyhe: általában kistépülési környezetben lényegesen kisebb teher a lakosság számára, mert a fizetendő díj alacsonyabb a hagyományos csatornadíjnál. b) Település szintű természetközeli szennyvíztisztítás és elhelyezés Közepes: a szakszerű egyedi szennyvízelhelyezésnél drágább megoldás, a lakosságnál megfizethetőségi problémát okozhat c) Zárt tárolók + elszállítás és elhelyezés Kimagaslóan súlyos (a zárt tároló a legdrágább megoldás)	módosítható 2012-ig: az egyedi szennyvízkezelés működtetési hátterének megalapozása segítheti a megvalósulást	van (ROP források, de szűkösek) A támogatási rendszer nem tudja jól kezelni, a lakossági magatartásformák, és az elfogadottság, bizalom is korlátot jelentenek.	2015-ig részben megvalósítható, egyes projektek elindíthatók
CS3: További csatornarákötések megvalósítása	(lásd megfizethetőségnél)	Lakosság (az ösztönzés költségviselője az önkormányzat, illetve szolgáltató)	Enyhe: elsősorban a hátrányos helyzetű lakosság számára okoz nehézséget	módosítható 2012-ig: Talajterhelési díj szigorítása, lakossági ösztönzés szükséges az önkormányzatok, illetve a szolgáltatók részéről	nincs, de nem is szükséges	2015-ig megvalósítható
CS4: Csatornahálózatok rekonstrukciója	(lásd megfizethetőségnél)	Önkormányzat/állam (szolgáltató) (a támogatások költségviselője az állam)	Súlyos: A vízdíjak nem tartalmazzák a szükséges amortizációt, támogatás nincs, az önkormányzatok forráshiányosak	módosítható 2012-ig: Víziközmű törvény megalkotása (különös tekintettel a díjpolitikára)	nincs (kivéve támogatásból megvalósuló fejlesztések esetén, annak 10 %-ának erejéig)	2015-ig részben megvalósítható (valószínűsíthető a rekonstrukció költségének érvényesítése a díjakban) Elsősorban szabályozás függvénye.

Vízgyűjtő-gazdálkodási Terv

A Duna-vízgyűjtő magyarországi része



Intézkedések	Társadalmi korlátok, teherviselő képesség*	Megfizethetőségi probléma (figyelembe véve a jelenleg rendelkezésre álló támogatási forrásokat is)		Jogszabályi háttér megfelelése	Támogatási rendszer megfelelése	Összesítő értékelés*** 2015-ig megvalósítható/ 2015-ig részben megvalósítható/ 2015 után megvalósítható + Országosan mindenhol alkalmazható/egyes projektek elindíthatók
	Van (erős, közepes, csekély)/ nem jellemző	Főbb megvalósító, költségviselő**: Állam/önkormányzat/ Lakosság/vállalkozások	Súlyos/közepes/ enyhe/nincs	megfelelő/ módosítható 2012-ig/ bizonytalan	nincs/van/megfelelő/ módosítható 2012-ig/ 2012 után lehet csak	
CS5: Szakszerű szennyvíziszap elhelyezés és hasznosítás megoldása a Szennyvíz Programban szereplő és azon kívüli településeken	Ellenállás a mezőgazdaság részéről, a mezőgazdasági kihelyezés közegészségügyi problémái	Önkormányzat: szennyvíztisztító telepek üzemeltetői, hasznosítók (mezőgazdaság, energetika)	Közepes: mezőgazdasági elhelyezés esetén megfelelő, szolgáltatók által fizetett hasznosítói kompenzációkkal életképes megoldás (csatornadijából finanszírozható) Egyéb célú hasznosítás csak megfelelő támogatásokkal életképes megoldás	módosítható 2012-ig: Szennyvízkezelési agglomerációk és program alkotás szükséges, olyan megoldások előnyben részesítése, amelyeknek nincsenek közegészségügyi kockázatai (energetika, kertészet stb.)	Van, részben megfelelő, 2012-ig módosítható: A támogatási rendszerekben a hasznosítás ösztönzése	2015-ig megvalósítható Elsősorban a támogatási rendszer átalakításának függvénye
IP10: FELSZÍNI VIZEKBE TÖRTÉNŐ PONTSZERŰ BEVEZTÉSEKKEL KAPCSOLATOS EGYÉB INTÉZKEDÉSEK						
PT1: Ipari szennyvíz közvetlen bevezetésének módosítása	(lásd SZ4-nél)	Vállalkozások	Enyhe: Itt alapvetően a szennyező, illetve a „felhasználó fizet elv” érvényesül. Megfizethetőségi probléma várhatóan felmerül.	módosítható 2012-ig: Környezetminőségi, és egyedi határértékek meghatározása (elsősorban azon víztestekre, ahol a környezeti célkitűzések elérése kockázatos) (ezek alapján az engedélyek felülvizsgálata)	Nem jellemző (technológia-korszerűsítésre GOP források igénybe vehetők)	2015-ig megvalósítható Alkalmazása általában lehetséges, az üzembeállítások viszont, most nem lehetnek megfelelő megoldások.
PT2: Használt termálfvíz felszíni víz befogadóba való közvetlen bevezetésének módosítása						
PT3: Hűtővíz közvetlen bevezetésének módosítása	nincs	Lakosság/vállalkozások (szennyező) Állam/önkormányzat (hatóság)	Enyhe: Állami/önkormányzati források általában szűkösek a hatósági munka fejlesztésére, viszont költség-hatékony megoldás	Megfelelő, de (a hatósági ellenőrzés, szankciók szigorítása szükséges, önkormányzati hatósági ellenőrzési eljárásrend előírása)	nincs, de költségvetési források szükségességek	2015-ig megvalósítható: lényeges előrelépés szükséges, mivel olcsó és hatékony.
PT4: Nem kommunális eredetű illegális szennyvízbevezetések megszüntetése						
PT5: Szűrőmezők kialakítása	(lásd megfizethetőségnél)	Állam/önkormányzat/ vállalkozások	Közepes: Finanszírozási források függvénye (támogatással enyhíthetők)	módosítható 2012-ig: Határérték rendszer kidolgozása (területi, egyedi) a befogadókra és bevezetésekre	nem jellemző, 2012-ig módosítható: (az infrastrukturális, rehabilitációs fejlesztési támogatásoknál biztosítani kell ennek megvalósítását)	2015-ig részben megvalósítható, egyes projektek elindíthatók: Kötelezések (engedélyezéssel kereszttől) és megfelelő türelmi idő esetén akár 2015-ig megvalósítható

Vízgyűjtő-gazdálkodási Terv

A Duna-vízgyűjtő magyarországi része



Intézkedések	Társadalmi korlátok, teherviselő képesség*	Megfizethetőségi probléma (figyelembe véve a jelenleg rendelkezésre álló támogatási forrásokat is)		Jogszabályi háttér megfelelése	Támogatási rendszer megfelelése	Összesítő értékelés*** 2015-ig megvalósítható/ 2015-ig részben megvalósítható/ 2015 után megvalósítható + Országosan mindenhol alkalmazható/egyes projektek elindíthatók
	Van (erős, közepes, csekély)/ nem jellemző	Főbb megvalósító, költségviselő**: Állam/önkormányzat/ Lakosság/vállalkozások	Súlyos/közepes/ enyhe/nincs	megfelelő/ módosítható 2012-ig/ bizonytalan	nincs/van/megfelelő/ módosítható 2012-ig/ 2012 után lehet csak	
IP11: AZ IVÓVÍZELLÁTÁS MINŐSÉGÉT ÉS BIZTONSÁGÁT JAVÍTÓ INTÉZKEDÉSEK						
IV1: Vízelvezési technológia módosítása vagy áttérés másik vízbázisra az ivóvízminőség biztosítása érdekében (Ivóvízminőség-javító Program)	(lásd megfizethetőségnél)	Önkormányzat/állam (állami tulajdonú művek esetén) /lakosság	Közepes: A fejlesztések esetében az önerő biztosítása, a lakossági vízdíjak emelkedése megfizethetőségi problémát okozhat.	megfelelő (az Ivóvíz-minőségjavító Program átütemezése után)	van, 2012-ig módosítható: A támogatások szempontrendszerébe a költség- és erőforrás hatékony megoldások előnyben részesítése szükséges	2015-ig megvalósítható
IV2: Ivóvízbázisok biztonságba helyezése és biztonságban tartása	(lásd megfizethetőségnél)	Önkormányzat/állam (állami tulajdonú művek esetén) /lakosság	Súlyos: az érintett önkormányzatok kieső bevételei a szükséges gazdasági tevékenységek korlátozása miatt, lakossági vízdíjak emelkedése	módosítható 2012-ig: A korlátozott önkormányzatok kompenzációjára (a hátrányokból származó kieső bevételek, költségek) ellentételezésére	van, részben megfelelő: Szüksős erőforrások, a biztonságba helyezés több forrásból biztosítható (forráskoordináció szükséges)	2015-ig meg kel valósíitani
IV3: Alternatív ivóvízbázisokra történő átállás készlethiány miatt	(lásd megfizethetőségnél)	Állam/önkormányzat	Közepes: A fejlesztések esetében az önerő biztosítása gondot jelenthet	bizonytalan: erre vonatkozó további vizsgálatok és program szükség	nincs	2015 után megvalósítható
IV4: Ivóvíz-biztonsági terv készítése és a tervben meghatározott biztonsági intézkedések megvalósítása	nem jellemző	Önkormányzat/állam (állami tulajdonú művek esetén)	Enyhe: A költségek a díjban érvényesíthetők	megfelelő	nem jellemző	2015-ig meg kel valósíitani
IP12: FELSZÍNI VÍZKIVÉTELKEL ILL. ÁTVEZETÉSEKKEL KAPCSOLATOS INTÉZKEDÉSEK						
FE1: Vízhasználatok módosítása	Van (erős) Az árak rugalmassága, Versenyhelyzet, az új technológia ára, alkalmas forrás léte	Vállalkozások	Közepes: A vízhasználó döntően saját forrásból fedezi a többlet-költségeket, esetenként verseny-képességi, megfizethetőségi probléma jelentkezhet. Ha megtakarításokat eredményez, jól működhet. Várhatóan az agrárvállalkozásokat érintheti leginkább.	módosítható 2012-ig: Vízmgosztási terv készítési kötelezettség, a mederben hagyandó vízhozam figyelembe vételével, az engedélyek felülvizsgálatára vonatkozó lehetőség megteremtése	-	2015-ig megvalósítható: Elsősorban a szabályozási rendszer átalakításának függvénye (a kialakításánál figyelembe kell venni a megfizethetőséget, az érintett ágazatok versenyképességi helyzetét.
FE2: Ökológiai és vízminőség-védelmi célú vízkormányzás, átvezetések, gravitációs kapcsolatok helyreállítása						

Vízgyűjtő-gazdálkodási Terv

A Duna-vízgyűjtő magyarországi része



Intézkedések	Társadalmi korlátok, teherviselő képesség*	Megfizethetőségi probléma (figyelembe véve a jelenleg rendelkezésre álló támogatási forrásokat is)		Jogszabályi háttér megfelelése	Támogatási rendszer megfelelése	Összesítő értékelés*** 2015-ig megvalósítható/ 2015-ig részben megvalósítható/ 2015 után megvalósítható + Országosan mindenhol alkalmazható/egyes projektek elindíthatók
	Van (erős, közepes, csekély)/ nem jellemző	Főbb megvalósító, költségviselő**: Állam/önkormányzat/ Lakosság/vállalkozások	Súlyos/közepes/ enyhe/nincs	megfelelő/ módosítható 2012-ig/ bizonytalan	nincs/van/megfelelő/ módosítható 2012-ig/ 2012 után lehet csak	
FE3: Engedély nélküli, illetve engedélytől eltérően működő vízhasználatok megszüntetése, felülvizsgálata	nincs	Lakosság/vállalkozások (szennyező) Állam/önkormányzat (hatóság)	Enyhe: Állami/önkormányzati források általában szűkösek a hatósági munka fejlesztésére	Megfelelő, de (a hatósági ellenőrzés, szankciók szigorítása szükséges, önkormányzati hatósági ellenőrzési eljárásrend előírása)	nincs, de költségvetési források szükségesek	2015-ig megvalósítható: lényeges előrelépés szükséges, mivel olcsó és hatékony.
FE4: Energetikai célra hasznosított vizek visszasajtolása, visszasajtolási technológia fejlesztése	nincs	Vállalkozások	Enyhe: A vízhasználó döntően saját forrásból fedezi a többlet-költségeket, esetenként verseny-képességi, megfizethetőségi probléma jelentkezhet.	módosítható 2012-ig: A termálvizek hasznosítására, használatára vonatkozó szabályok korszerűsítése (mind gazdasági, mind kvi szempontból)	nem jellemző (esetleg megvalósuló fejlesztések részeként támogatott)	2015-ig megvalósítható
IP13: SZENNYEZETT TERÜLETEK ÉS HAVÁRIÁK VESZÉLYESSÉGÉT CSÖKKENTŐ INTÉZKEDÉSEK (FELSZÍNI ÉS FELSZÍN ALATTI VIZEKRE VONATKOZÓAN)						
KA1: A vizek állapotát veszélyeztető szennyezett területek kármentesítése (Kármentesítési Program)	nincs	Állam/önkormányzat/ vállalkozások	Közepes	megfelelő	van, a fontosabb feladatokra	(folyamatos megvalósítás)
KA2: Kárelhárítási tervek kidolgozása, megvalósítása	nincs	Állam/önkormányzat/ vállalkozások	Közepes	megfelelő	nincs, de nem is szükséges	2015-ig megvalósítható
KA3: A felszín alatti vizekbe történő közvetlen szennyezőanyag-bevezetések megszüntetése, a közvetett bevezetések módosítása	Van (gyenge) Műszaki lehetőségek	vállalkozások (vízhasználó)	Enyhe: A vízhasználó döntően saját forrásból fedezi a többlet-költségeket, esetenként verseny-képességi, megfizethetőségi probléma jelentkezhet.	megfelelő	nem jellemző (esetleg megvalósuló fejlesztések részeként támogatott)	2015-ig megvalósítható
KA4: Szakszerű kútkiképzés, kútrekonstrukció	Van (gyenge) Műszaki lehetőségek	Lakosság/vállalkozások (vízhasználó) Állam/önkormányzat (hatóság)	Enyhe: Állami/önkormányzati források általában szűkösek a hatósági munka fejlesztésére, a vízhasználóknál megfizethetőségi probléma jelentkezhet	Megfelelő, de (a hatósági ellenőrzés, szankciók szigorítása szükséges, önkormányzati hatósági ellenőrzési eljárásrend előírása)	nincs, de költségvetési források szükségesek	2015-ig megvalósítható: lényeges előrelépés szükséges, mivel olcsó és hatékony.
KA5: Utak, vasutak vízelvezető-rendszerének korszerűsítése	(lásd megfizethetőségnél)	Állam/vállalkozások	Enyhe: Többletköltségek érvényesíthetősége, állami/önkormányzati források függvénye	módosítható 2012-ig: VKI szempontú ökológiai követelmények meghatározása	nem jellemző (a megvalósuló fejlesztéseket biztosító támogatások feltételévé kell tenni)	2015-ig részben megvalósítható, egyes projektek elindíthatók: egyes projektek a jelenlegi támogatási struktúra keretein belül is megvalósulhatnak
IP14: KÁROSODOTT, VÉDETT ÉLŐHELYEKEL ÉS MÁΣ VÉDETT TERÜLETEKKEL KAPCSOLTOS EGYEDI INTÉZKEDÉSEK						

Vízgyűjtő-gazdálkodási Terv

A Duna-vízgyűjtő magyarországi része



Intézkedések	Társadalmi korlátok, teherviselő képesség*	Megfizethetőségi probléma (figyelembe véve a jelenleg rendelkezésre álló támogatási forrásokat is)		Jogszabályi háttér megfelelése	Támogatási rendszer megfelelése	Összesítő értékelés*** 2015-ig megvalósítható/ 2015-ig részben megvalósítható/ 2015 után megvalósítható + Országosan mindenhol alkalmazható/egyes projektek elindíthatók
	Van (erős, közepes, csekély)/ nem jellemző	Főbb megvalósító, költségviselő**: Állam/önkormányzat/ Lakosság/vállalkozások	Súlyos/közepes/ enyhe/nincs	megfelelő/ módosítható 2012-ig/ bizonytalan	nincs/van/megfelelő/ módosítható 2012-ig/ 2012 után lehet csak	
VT1: Élőhelyek állapotának felmérése, a károsodás okainak feltárása, jelentősen károsodott víztől függő élőhelyeknél kezelési, fenntartási terv kiegészítése, készítése, javaslatok további intézkedésekre	nincs	Állam	Enyhe: Költségvetési források függvénye	módosítható 2012-ig: (a FAV-tól függő élőhelyekre a Natura 2000 területekhez hasonló, azzal összefüggő szabályozás kidolgozása)	van (de csak a Natura2000 területekre)	2015-ig megvalósítható
VT2: Károsodott, víztől függő védett élőhelyek védelme, rehabilitációja érdekében a felszín alatti vízhasználatokat érintő beavatkozások	Van (erős) A meglévő használatok ellentétes érdekei	Állam/önkormányzat/ vállalkozások	Közepes: A vízhasználó döntően saját forrásból fedezi a többlet-költségeket, esetenként verseny-képességi, megfizethetőségi probléma jelentkezhet.	(az előző pont megvalósítása)	Van (elsősorban természetvédelmi támogatások)	2015-ig részben megvalósítható, egyes projektek elindíthatók: elsősorban természetvédelmi oltalom alatt álló területeken
VT3: Károsodott, víztől függő védett élőhelyek védelme, rehabilitációja érdekében a felszíni vízhasználatokat érintő beavatkozások	Van (erős) A meglévő használatok ellentétes érdekei	Állam/önkormányzat/ vállalkozások				
VT4: Mentett oldali holtmedrekhez, mélyárterekhez kapcsolódó élőhelyek vízpótlása, vízellátása	Van (erős) Mélyárterek esetén a meglévő használatok ellentétes érdekei	Állam/önkormányzat/ vállalkozások	Közepes	módosítható 2012-ig: VKI szempontú ökológiai követelmények meghatározása, állóvizek esetén az ökológiai vízszinten keresztül	Van (elsősorban természetvédelmi támogatások) módosítható 2012-ig: A VKI szempontok integrálása a ROP támogatásokba (komplex vízfolyás/állóvíz rehabilitációra célzott források elkülönítése a támogatáson belül)	2015-ig részben megvalósítható, egyes projektek elindíthatók: egyes projektek a jelenlegi támogatási struktúra keretein belül is megvalósulhatnak, elsősorban természetvédelmi indítatásuk
VT5: Mellékágak és hullámtéri holtmedrek élőhelyeinek vízpótlása, vízellátása	Van (közepes) A meglévő használatok, elsősorban az üdülés és természetvédelem érdekei, de lehet igény is	Állam/önkormányzat/ vállalkozások	Közepes			
VT6: Károsodott, állóvizektől függő élőhelyek védelme és rehabilitációja érdekében az állóvíz vízpótlása, illetve vízszintszabályozása	Van (gyenge) A meglévő használatok ellentétes érdekei	Vállalkozások/ Állam/önkormányzat (szennyvízbevetés esetén)	Enyhe: (támogatási források rendelkezésre állnak)	megfelelő	van, Európai Halászati Alap (EHA) források igénybe vehetők	2015-ig megvalósítható
VT7: A halas vizekre vonatkozó speciális intézkedések	nincs Az intézkedések épp a társadalmi hasznosságot növelik	Vállalkozások/ Állam/önkormányzat (szennyvízbevetés esetén)	Enyhe	megfelelő	nincs	2015-ig megvalósítható
VT8: Fürdőhelyekkel kapcsolatos speciális intézkedések	(lásd TA1-TA5)	(lásd TA1-TA5)	(lásd TA1-TA5)	(lásd TA1-TA5)	(lásd TA1-TA5)	(lásd TA1-TA5)
VT9: A természetvédelmi célú agrárintézkedések						



3. FÜGGELÉK: Az intézkedések becsült hatásideje

Intézkedés kódja	Mennyi idő múlva várható a hatása?
TA1	Azonnal
TA2	FEV: azonnal FAV: 2-3 év (ha 2014 után, akkor a következő ciklus, egyébként ugyanaz a ciklus)
TA3	FEV: azonnal FAV: 2-3 év (ha 2014 után, akkor a következő ciklus, egyébként ugyanaz a ciklus)
TA4	2-3 év (ha 2014 után, akkor a következő ciklus, egyébként ugyanaz a ciklus)
TA5	2-3 év (ha 2014 után, akkor a következő ciklus, egyébként ugyanaz a ciklus)
TA6	FEV: azonnal FAV: következő ciklus
TA7	azonnal
HA1	5-10 év (következő ciklus)
HA2	5-10 év (következő ciklus)
HA3	5-10 év (következő ciklus)
HM1	5-10 év (következő ciklus)
HM2	5-10 év (következő ciklus)
HM3	10-15 év (következő ciklus)
HM4	azonnal
HM5	5-10 év (következő ciklus)
HM6	2-3 év (következő ciklus)
HM7	2-3 év (következő ciklus)
HM8	2-3 év (ha 2014 után, akkor a következő ciklus, egyébként ugyanaz a ciklus)
HM9	5-10 év (következő ciklus)
HM10	2-3 év (következő ciklus)
DU1	2-3 év (ha 2014 után, akkor a következő ciklus, egyébként ugyanaz a ciklus)
DU2	2-3 év (ha 2014 után, akkor a következő ciklus, egyébként ugyanaz a ciklus)
DU3	?? (következő ciklus)
DU4	2-3 év (ha 2014 után, akkor a következő ciklus, egyébként ugyanaz a ciklus)



Intézkedés kódja	Mennyi idő múlva várható a hatása?
KK1	azonnal
KK2	azonnal
FI1	azonnal
FI2	azonnal
FI3	közepes, de még az utolsó ciklusban
FI4	(közepes, a következő ciklusban)
TE1	FEV: azonnal FAV: következő ciklus
TE2	FEV: azonnal FAV: következő ciklus
TE3	(közepes, a következő ciklusban)
SZ1	0 vagy negatív hatás - azonnal
SZ2	FEV: azonnal FAV: ha a nitrátérzékeny ter > 30%, akkor 2027, különben 2021
SZ3	azonnal
SZ4	azonnal
CS1	ha a nitrátérzékeny ter > 30%, akkor 2027, különben 2021
CS2	ha a nitrátérzékeny ter > 30%, akkor következő ciklus, különben ugyanaz a ciklus
CS3	ha a nitrátérzékeny ter > 30%, akkor 2027, különben 2021
CS4	ha a nitrátérzékeny ter > 30%, akkor 2027, különben 2021
CS5	ha a nitrátérzékeny ter > 30%, akkor 2027, különben 2021
PT1	azonnal
PT2	azonnal
PT3	azonnal
PT4	azonnal
PT5	azonnal
IV1	nincs víztesthez rendelve
IV2	azonnal
IV3	azonnal
IV4	azonnal
FE1	közepes - 3-5 év- következő ciklus
FE2	közepes - 3-5 év- következő ciklus
FE3	közepes - 3-5 év- következő ciklus
FE4	azonnal
KÁ1	azonnal
KÁ2	azonnal
KÁ3	azonnal
KÁ4	azonnal
KÁ5	azonnal
VT1	azonnal



Intézkedés kódja	Mennyi idő múlva várható a hatása?
VT2	5-10 év (következő ciklus)
VT3	azonnal
VT4	5-10 év (következő ciklus)
VT5	5-10 év (következő ciklus)
VT6	azonnal
VT7	azonnal
VT8	azonnal
VT9	azonnal