

Arbetsprogram för förvaltningsplan 2007–2009  
Bottenhavets vattendistrikt

---

# SAMARBETE FÖR BÄTTRE VATTEN

SAMRÅDSHANDLING

## Samrådshandling om planeringen av vattenförvaltningen i Bottenhavets vattendistrikt 2007 – 2009

Samrådstid för synpunkter är från 1 februari 2007 till 1 augusti 2007.  
Skriftliga synpunkter på arbetsprogrammet skall ha inkommit  
senast den **1 augusti 2007**, till:

Vattenmyndigheten i Bottenhavets vattendistrikt  
Länsstyrelsen i Västernorrlands län  
871 86 HÄRNÖSAND

Skicka också gärna ert svar med e-post till:

[vattenmyndigheten@y.lst.se](mailto:vattenmyndigheten@y.lst.se)

För mer information, kontakta:

Åke Bengtsson, telefon: 0611 – 34 92 46  
Leif Göthe, telefon: 0611 - 34 92 44

Arbetsprogrammet finns tillgängligt på länsstyrelserna och på varje kommun  
samt på vattenmyndigheternas hemsida [www.vattenmyndigheterna.se](http://www.vattenmyndigheterna.se)

## Vill du påverka vattnet i din närmiljö?



Är du intresserad av hur vattnet mår i sjöar, vattendrag, grundvatten och kustvatten där du bor, arbetar, har din verksamhet eller fritid? Då bör du engagera dig i vattenförvaltningen i Bottenhavets vattendistrikt!

Detta Arbetsprogram för Bottenhavets vattendistrikt syftar till att översiktligt beskriva hur myndigheter, organisationer och andra berörda föreslås arbeta med den svenska vattenförvaltningen fram till år 2010. Vattenförvaltningen, som är det svenska genomförandet av EU:s vattendirektiv, innebär att Sverige skall kartlägga och analysera alla vatten, fastställa mål/kvalitetskrav och upprätta åtgärdsprogram och övervaka vattenmiljöerna. Syftet är att uppnå målsättningen "god vattenstatus" i alla vatten senast år 2015.

Vattenförvaltningen skall ge möjlighet för berörda att kunna delta och påverka arbetet, genom att de kan få information och kan lämna synpunkter på kvalitetskrav, åtgärdsprogram och andra produkter som görs. Arbetsprogrammet beskriver de olika arbetsprocesserna, tidplaneringen, vilka formella beslut som kommer att tas och vilka produkter som skall tas fram, när man kan delta i arbetet och lämna synpunkter på innehållet i olika beslutsunderlag.

Arbetsprogrammet sänds på bred remiss inom vattendistriktet under 6 månader det första halvåret 2007.

Vi vill särskilt ha svar på:

- Är det tydligt hur du får den information du vill ha?
- Är det tydligt hur och när du kan påverka arbetet?
- Är det tydligt hur vattenförvaltningsarbetet är tänkt att fungera?
- Hur vill du att vattenförvaltningsarbetet skall genomföras?

Gerhard Larsson, Landshövding i Västernorrlands län  
Ordförande för Vattendelationen i Bottenhavets vattendistrikt

## Vad är arbetsprogram för vattenförvaltningen?

I Sverige finns fem länsstyrelser som är vattenmyndigheter och ansvarar för genomförandet av vattendirektivet. Arbetet innebär att Sverige skall kartlägga vattenmiljöer, fastställa mål/kvalitetskrav, samt upprätta åtgärdsprogram där det behövs och övervaka vattenmiljöerna för att uppnå målet **god vattenstatus** till år 2015. Förvaltningsplanen för vattendistriktet, som ska beslutas i slutet av 2009, är en sammanfattning av hur det ser ut och vad man planerar att göra för vattendistriktets vattenmiljöer. Läs mer om vattenförvaltningen i Bottenhavets vattendistrikt på sidan 13.

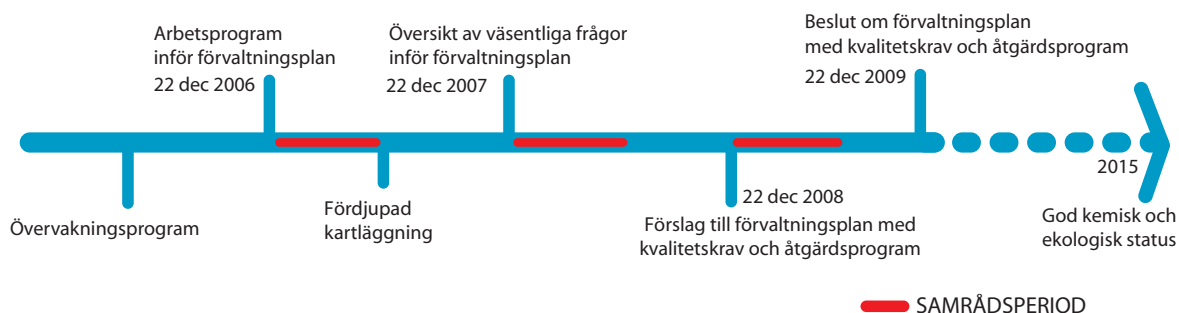
Arbetsprogrammet och tidtabellen för Bottenhavets vattendistrikt är det första arbetssteget i att ta fram en förvaltningsplan för vattendistriktet. Syftet är att:

- Översiktligt beskriva arbetet med den svenska vattenförvaltningen fram till år 2010 och vattenmyndighetens och länsstyrelsernas ansvar
- Tydliggöra när samverkan och samråd sker (tidtabellen)
- Hjälpa medborgare och andra intressenter att påverka arbetet och dess innehåll

## Hur du berörs

Arbetet inom vattenförvaltningen i Sverige ska vara öppet och ske i dialog med alla berörda. Det är även viktigt att bästa tillgängliga information används om tillstånd i och användning av vattenresurserna samt om vilka åtgärder som fungerar. Därför måste arbetet så långt möjligt bedrivas i ett brett upplagt samarbete och i samverkan mellan berörda och intressenter. Alla kan påverka besluten genom att delta i samverkan, samråd och dialog.





Bilden visar på Vattenförvaltningens olika dokument och då Vattenmyndigheterna vill ha dina synpunkter i ett samråd. Röda områden symboliserar samrådstillfällen. Samverkan är en kontinuerlig process under hela verksamhetsperioden. För en mer detaljerad tidtabell, se sidan 14.

## Informationsspridning och samverkan

Ett viktigt mål för vattenförvaltningen är att involvera samtliga organisationer och medborgare som berörs av vattenfrågor i förvaltningsprocessen. Alla kommer att ges tillfälle att yttra sig över de planer och program som tas fram genom offentliga samråd och kungörelser.

Vattenmyndigheterna och länsstyrelserna kommer även att bedriva ett informations- och kontaktarbete genom olika möten och aktiviteter i syfte att åstadkomma en långsiktig samverkan mellan berörda aktörer inom lämpliga avrinningsområden. I dessa samverkansarbeten kommer kommunerna, sektorsföreträdare och branschorganisationer, vattenvårdsorganisationer och enskilda att ha en viktig roll. Samverkan på regional och lokal nivå kommer delvis att ske i organiserad form genom bildande av så kallade vattenråd.

## Hur du påverkar

Du kan påverka genom att svara skriftligt under något samrådsskede, som till exempel om detta arbetsprogram, genom att yttra dig på informationsmöten om vattenförvaltningen som arrangeras i ditt avrinningsområde, genom personliga kontakter med tjänstemän vid länsstyrelserna och vattenmyndigheter eller genom kontakter med ledamöter av referensgrupper eller i vattenråd.

För att skapa en kanal för samverkansarbetet har det i delar av Sverige börjat bildas ovan nämnda vattenråd, som är en form av lokala samverkansorgan för ett eller flera avrinningsområden. Där vattenråd finns är de den bästa vägen att delta i vattenförvaltningen. Dessa kan kontaktas via din länsstyrelse eller vattenmyndigheten.

I vattendistriktet finns även några olika slags referensgrupper till vattenmyndigheten, som då representerar olika branscher eller samhällssektorer i distriktets vattenförvaltningsarbete. Det kan då vara en bra väg att kontakta "din" representant i denna grupp. Vill du veta vilka referensgrupper som finns, kontakta din länsstyrelse eller vattenmyndigheten.

## VattenInformationssystem för Sverige (VISS) och Vattenkartan

Allt underlag som används för kartläggning, analys, övervakning, miljömål och åtgärder för alla vatten samlas i en nationell databas kallad VISS ([www.viss.lst.se](http://www.viss.lst.se)). Det är en öppen databas där man kan hitta motiveringar, referenser, när klassningen gjorts, av vem och med en e-post länk. Detta underlättar samverkansprocessen genom att det finns en möjlighet att under hela processen få direktkontakt med ansvarig handläggare. Vattenkartan ([www.gis.lst.se/vattenkartan](http://www.gis.lst.se/vattenkartan)) är en kartapplikation på internet där mycket underlagsmaterial finns samlat och du kan hitta de vatten som du är intresserad av.

## Hur vattenförvaltningen fungerar

Sverige har, jämfört med övriga Europa, en relativt god kvalitet på vattnet. Vi har också relativt stora vattentillgångar. Men trots våra goda utgångspunkter är vattenförhållandena långtifrån bra överallt i Sverige och vi står inför en rad utmaningar.

Med den grundläggande inriktningen att vi skall försöka uppnå hållbara och naturlika förhållanden för våra vattenmiljöer – **god ekologisk och kemisk vattenstatus** – så har vi en bra bit att vandra för att nå målet. Det kommer att krävas mycket arbete och resurser. Men det skall även göras en avvägning mot andra samhällsintressen, som energiförsörjning, jordbruk och andra näringsgrenar, infrastruktur, vattenförsörjning m m, så att vi får en integrerad vattenförvaltning.

### God vattenstatus – ett nytt långsiktigt mål för vatten i hela EU

Inom EU samarbetet antog alla länder år 2000 det s k ramdirektivet för vatten. Riksdagen och regeringen beslutade om nationell lagstiftning, vilket innebar en komplettering av miljöbalken och en särskild vattenförvaltningsförordning (SFS 2004:660) samt organisation för den svenska vattenförvaltningen.

Vattendirektivet har sin grund i en djup insikt om att Europas invånare måste vårda sina vattenresurser bättre om inte framtida generationer ska få sänkt levnadsstandard. Vidare en insikt om att vatten är gränslöst, och att vi, om vi skall kunna försäkra oss om en god tillgång på bra vatten, måste samarbeta över nationsgränser såväl som andra administrativa gränser.

### Vilka vatten omfattas?

Vattenförvaltningen omfattar alla förekomster av ytvatten och grundvatten inom Sverige, oavsett storlek eller andra egenskaper. Av praktiska skäl kommer man emellertid att få sätta en nedre storleksgräns vid beskrivningen och typindelningen av våra vattenförekomster. Vattenområden inom en sjömil (1852 m) utanför kustens och skärgårdarnas yttersta skär och kobbar (den s.k. baslinjen) omfattas av vattenförvaltningen.

Det öppna havet eller utsjön omfattas alltså inte av vattenförvaltningen, men det pågår ett arbete inom EU för gemensamma arbetssätt och regelverk även för havsmiljön.

I vattenförvaltningen ska alla inlands-, kust- och grundvatten kartläggas senast år 2007. I detta ingår att beskriva både hur det ser ut idag och vilken påverkan som vattnen utsätts för. Naturvårdsverket och Sveriges Geologiska Undersökning har utvecklat en verktygslåda för hur detta ska ske, samt hur denna information skall lagras och bearbetas av länsstyrelser och vattenmyndigheter. Underlaget kommer att rapporteras till EU kommissionen.

### Vattenförvaltningen följer vattnets väg

I Sverige finns det sedan 2004 fem ansvariga vattenmyndigheter, som arbetar utifrån målet att allt inlands-, kust- och grundvatten skall ha god vattenstatus år 2015. Vattnets väg är grunden för hur vi skall förvalta våra vattenresurser och dess värden, där vattnet ofta skär tvärs igenom nations-, läns- och kommungränser. Vattenförvaltningen har fokuserat på avrinningsområdet. Inom detta geografiska område rinner allt vatten, via sjöar och vattendrag, ut i havet. I arbetet skall vattenresurserna betraktas både som ett naturvärde men även som en social och ekonomisk resurs.

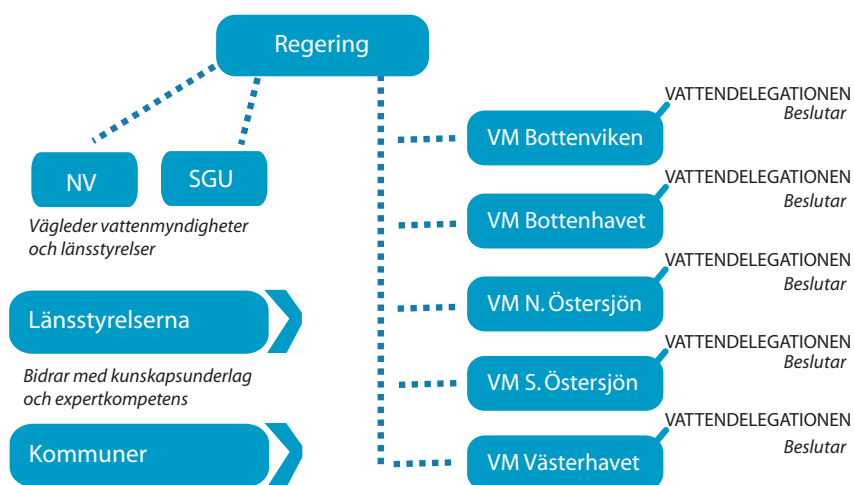
Ett samordnat vattenförvaltningsarbete där alla aktörer arbetar mot samma mål utifrån ett avrinningsområdesperspektiv kallar vi integrerad vattenförvaltning.

## Hur organiseras vattenförvaltningen?

Den svenska vattenförvaltningen är uppbyggd kring fem vattenmyndigheter som ansvarar för arbetet inom landet. Länsstyrelserna genomför huvuddelen av det operativa arbetet och bidrar med kunskapsunderlag och expertkompetens till samverkansarbetet. Det beslutande organet på varje vattenmyndighet är vattendelegationen.

Genom vattendirektivet har Sverige åtagit sig ett ansvar gentemot EU kommissionen och övriga internationella samarbetsparter. Landet har indelats i fem vattendistrikt med en egen ansvarig vattenmyndighet. Naturvårdsverket (NV) och Sveriges Geologiska Undersökning (SGU) har fått i uppdrag att utveckla föreskrifter och handböcker för hur arbetet skall bedrivas.

Mer information går att hitta på: [www.vattenportalen.se](http://www.vattenportalen.se)



*Regeringen har det övergripande ansvaret för vattenförvaltningen. Landet har indelats i fem vattendistrikt där en vattenmyndighet har ansvar för genomförandet. Naturvårdsverket (NV) och Sveriges Geologiska Undersökning (SGU) vägleder vattenmyndigheterna och landets länsstyrelser och kommuner bidrar med kunskapsunderlag. Beslut i viktiga frågor, som förvaltningsplan med kvalitetskrav och åtgärdsprogram, tas av vattenmyndighetens "styrelse", vattendelegationen.*

## God vattenstatus

Utifrån nuläget ska det beslutas om mål, dvs kvalitetskrav för alla vattenområden. Uppgiften de närmaste åren är att verka för att vatten med sämre vattenmiljöer ska bli bättre, medan vatten som redan är bra ska bevara sin kvalitet. Målet är att nå god kvalitet, eller **god status**, på vattnet överallt till år 2015.

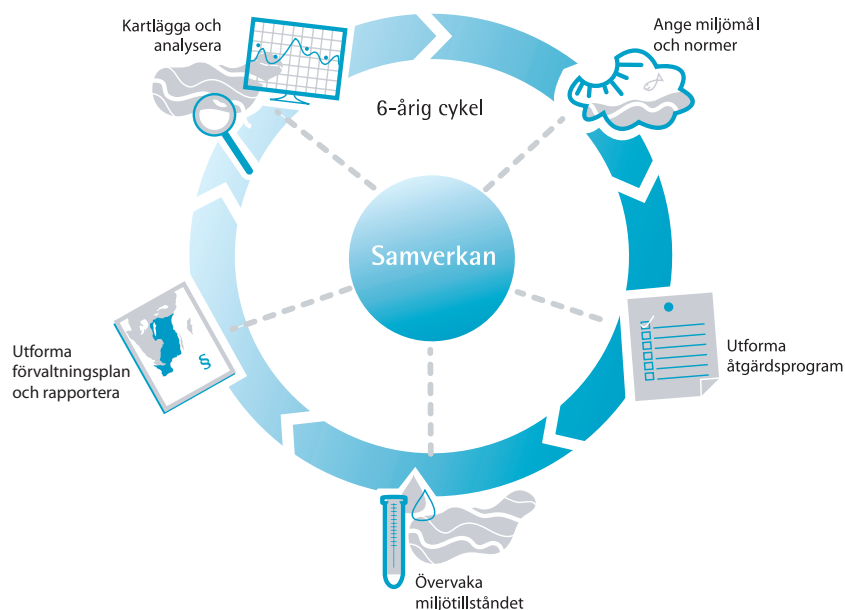
God vattenstatus skall avvägas mot andra samhällsintressen. Det kan ibland leda till att det sätts andra – lägre – mål för vattenförekomsterna som anpassas till de rådande förhållandena, t ex i vattendrag som är utbyggda för vattenkraft. I andra fall kan det innebära att man sätter ett högre kvalitetsmål för vissa vattenförekomster, t ex om det finns särskilt värdefulla vattenmiljöer eller arter.

## Åtgärder för bättre vattenmiljöer

I de vattenområden som inte har god status eller riskerar att försämrats skall åtgärder vidtas. Åtgärdsprogrammet skall översiktligt beskriva vilka åtgärder som krävs i olika vattenområden och analysera deras kostnadseffektivitet för att nå målen. Det blir sedan en uppgift för andra myndigheter - kommunala och statliga - att se till att åtgärderna genomförs med egen insats eller via andra aktörer t ex verksamhetsutövare.

## Förvaltningsplanen redovisar hela vattenförvaltningsarbetet

Förvaltningsplanen blir en sammanställning och analys av kunskap om vattnen i distriktet och vad som behöver göras för att nå vattendirektivets mål om god vattenstatus. Processen med att utarbeta förvaltningsplanen, liksom planen i sig, förväntas bli de huvudsakliga verktygen för information och kommunikation mellan myndigheterna och alla som på något sätt berörs av vattenfrågorna i distriktet, alltså i princip alla som bor och lever där.



Förvaltningsplanen skall förnyas vart sjätte och blir en rullande verksamhetsberättelse och ett sätt att ge underlag för myndigheternas planering samt att informera och rapportera om vattenförvaltningen i distriktet. Det är där man kan få en bild av hur det står till med vattnet och vattenmiljön – förvaltningsplanen skall spegla helheten: tillstånd och användning, påverkan samt mål/kvalitetskrav, åtgärder och övervakning av våra vatten.





**Bottenhavets vattendistrikt**



## Vattenförhållanden i Bottenhavets vattendistrikt

Bottenhavets vattendistrikt sträcker sig från och med Dalälvens avrinningsområde i söder vidare norrut upp till Bottenvikens vattendistrikt. Den norra gränsen sträcker sig fram till Umeälvens och Öreälvens avrinningsområden. I väster delas många avrinningsområden med Norge, vilket lett till att distriktet klassificerats som ett internationellt avrinningsdistrikt.

Distriktet omfattar det landområde där vatten avrinner till Bottenhavets havsområde. Landområdet berör hela eller större delarna av Dalarnas, Gävleborgs, Jämtlands och Västernorrlands län samt delar av Västmanlands, Uppsala och Västerbottens län, sammantaget drygt 31 % av Sveriges landyta, eller 141 638 km<sup>2</sup>. I distriktet återfinns ca en tredjedel av landets sjöar och vattendrag.

I distriktet bor drygt 0,9 miljoner invånare. Befolkningen är mest koncentrerad till kusten och de södra delarna. Hushållen förbrukar merparten av de drygt 100 miljoner m<sup>3</sup> vatten som årligen produceras i de kommunala vattenverken. Den vattenintensiva industrin, som främst utgörs av massa- och pappersindustri, förbrukar årligen ca sex gånger så stora vattenmängder. Det är också denna industrikategori som står för de största utsläppen av fosfor och syreförbrukande ämnen till vattnen. Vid en jämförelse med landet i övrigt så har Bottenhavetsdistriktet den största mängden utsläpp till vatten från industrin.

Nästan hela distriktet präglas av stora barrskogsområden, som utgör grunden för en stor del av industriproduktionen i form av sågade trävaror, papper och pappersmassa. Gruv- och metallhantering har förekommit i över tusen år i området, vilket satt och sätter sina spår både i form av föroreningar och fysiska förändringar i våra vatten. Svårvittrad berggrund och moränjordar är vanligt förekommande, vilket medför att stora delar av distriktet är känsligt för sur nederbörd. Omfattande kalkningsinsatser har gjorts i de flesta län under flera decennier för att rädda hotade vattenmiljöer. En minskad svavelbelastning har medfört att insatserna har kunnat minskas under senare år.

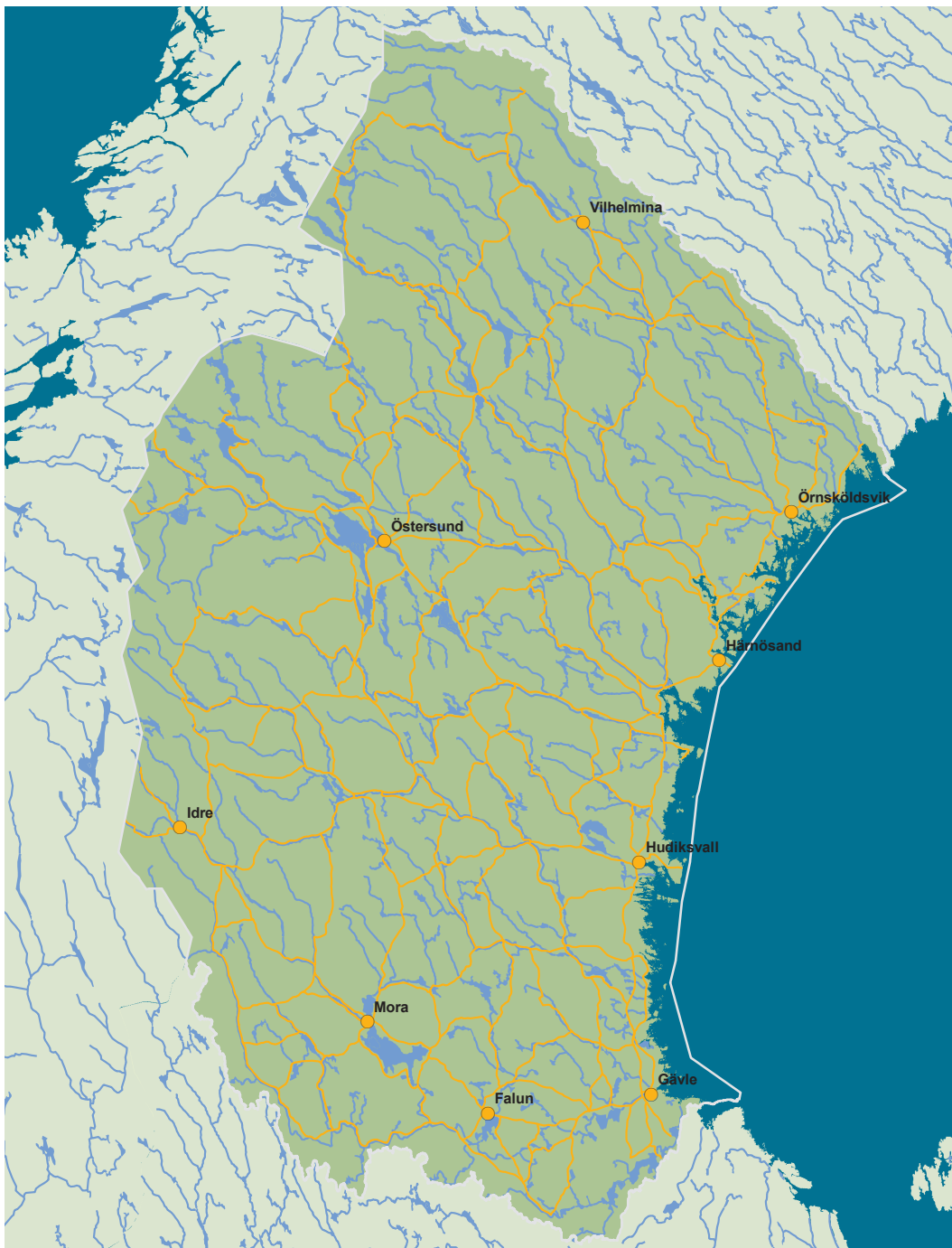
Merparten av den mängd fosfor och kväve som når våra vatten kommer från den brukade skogsmarken. Trots att den totala belastningen i distriktet av dessa ämnen utgör en stor andel av belastningen i landet så visar bedömningarna inte på någon betydande påverkan annat än lokalt både längs kuster och i sötvatten och då främst i de södra delarna av distriktet.

Normalt ligger den årliga nederbördsmängden mellan 600 och 800 mm, men kan uppgå till det dubbla i fjällområdena. Den årliga avrinningen från området till Bottenhavet kan grovt uppskattas till mer än 50 miljarder kubikmeter, vilket är ungefär en tredjedel av den totala avrinningen till Bottniska Viken (Bottenhavet och Bottenviken tillsammans). Eftersom stora vattenmängder lagras som snö under vintern uppstår höga flöden framför allt under våren. Normalt uppstår två flödestoppar under vår och försommar, dels i april-maj när snösmältningen startar i kust- och skogslandet och dels i juni när den s k fjällfloden kan observeras som ett resultat av snösmältningen i fjällen. Även under sensommar/höst kan höga flöden förekomma. Aktuella studier kring effekter av klimatförändringar pekar på ökade problem med ökade flöden under sommar och höst som en följd av stora nederbördsmängder på kort tid. Konsekvenserna blir inte enbart översvämningar utan ras och skred kan bli mer vanligt förekommande. De västra fjälltrakterna, Dalälven och Ångermanälven har särskilt uppmärksammats med anledning av detta.

### Sötvatten

Bland de större och mer kända sjöarna i distriktet kan Siljan, Dellensjöarna, Storsjön och Kallsjön nämnas. I distriktet finns fem större älvar (Ångermanälven, Indalsälven, Ljungan, Ljusnan och Dalälven) som sträcker sig från hav till fjäll med avrinningsområden på 13 000 till 29 000 km<sup>2</sup>.

Dessa större älvar är samtliga reglerade och utnyttjas för vattenkraftändamål. Ungefär hälften av landets vattenkraft produceras i distriktet. I många av de mindre vattendragen har timmerflottningen medfört omfattande fysiska ingrepp som liksom vattenkraften skapat vandringshinder och försämrade förhållanden för fisk och andra vattenorganismer. Till detta kommer att det på



Ytvatten i Bottenhavets vattendistrikt. Lantmäteriet 2006, ur GSD-produkter, ärende 106-2004/188

många platser där vägar korsar mindre vattendrag uppstått vandringshinder när vägtrummor placerats ut på ett olämpligt sätt.

Förhållandena i sjöar och vattendrag varierar kraftigt, från de mest jungfruliga fjäll- och skogsvatten till de av människan kraftigt påverkade. Vårt distrikt utgör tillsammans med Bottenhavets vattendistrikt ett av Europas kärnområden för flodpärlmussla och utter. Hoten mot våra sötvatten kommer främst från fysiska förändringar, förorening och övergödning. Problem som går att åtgärda. I stora delar av distriktet är man tvungen att anpassa sin konsumtion av insjöfisk efter gällande kostrekommendationer eftersom kvicksilverhalterna är höga.

## Kustvatten

Våra kustvatten varierar kraftigt till sin karaktär med både flacka och kraftigt kuperade strandområden, vilket skapar olika ekologiska förutsättningar och känslighet för påverkan. De grunda och inneslutna vikarna utgör viktiga yngel- och uppväxtplatser, men är samtidigt känsliga för föroreningar. Den pågående landhöjningen bidrar till att dessa vikar så småningom blir helt avsnörda och ombildas till sötvattenssjöar. En naturlig process som ibland skapar intressekonflikt mellan naturintressen och båtlivet. I områden med öppen och djup kust är riskerna för lokala miljöproblem betydligt mindre eftersom vattenomsättningen är stor och havet än så länge kan utnyttjas för att späda föroreningarna.

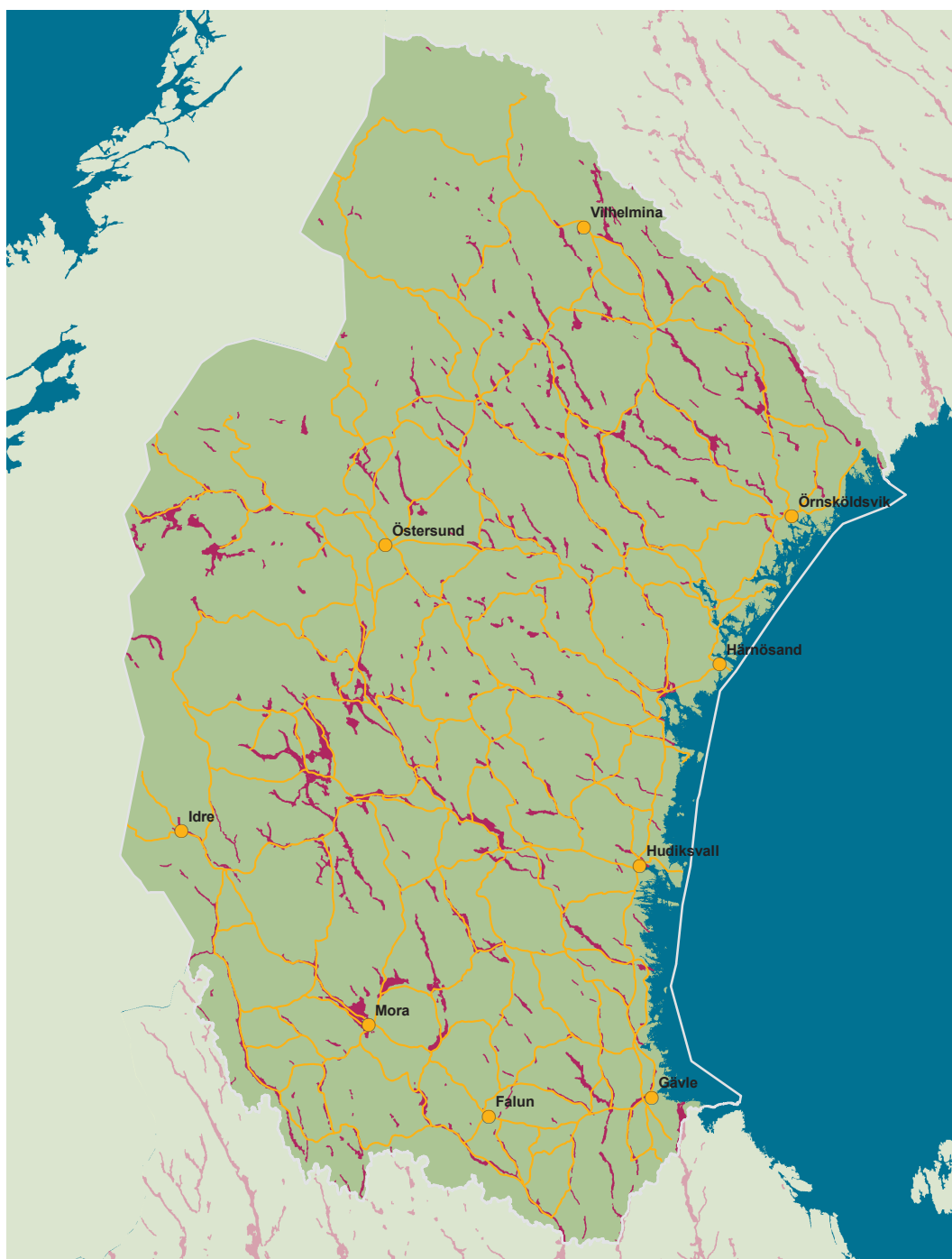
De största industrierna och kommunala reningsverken är lokaliserade till kusten, ofta i närheten av något större vattendrag, varför de största belastningarna av näringsämnen och andra föroreningar både från inland och kust sammanfaller geografiskt. Det skapar komplicerade föroreningssituationer i dessa områden där det kan vara svårt att utröna vilken källa som står för vad i en påverkansanalys.

## Grundvatten

Uttag av dricksvatten sker som regel i sand- och grusavlagringar, sedimentär berggrund och i sprickackviferer i urberget. I vårt distrikt sker det volymmässigt största uttaget av grundvatten (ca 80-90 %) i grus- och sandavlagringar. Det är inte ovanligt att detta uttag kombineras med eller baseras på konstgjord eller inducerad infiltration av ytvatten. Distriktets stora sedimentära grundvattenmagasin hittar vi främst i Dalarna. Uttaget från sprickor i urberget är volymmässigt litet, men utgör en viktig lokal tillgång.

Naturligt kan grundvattnet innehålla så höga halter av t ex arsenik, radon, fluor eller uran att det inte är lämpligt för livsmedelsändamål. För de större vattentäkterna genomförs löpande provtagning för att kontrollera vattenkvaliteten.

Då sand- och grusavlagringar är lämningar efter inlandsisen så förekommer de ofta längs våra älvdalar där vi också har de största koncentrationerna av bebyggelse, jordbruk, industri och infrastruktur. Detta gör att det finns överhängande risk för att vattentäkter i områdena förr eller senare skadas om inte särskilda skyddsåtgärder inrättas. Förutsättningarna för grundvattenbildning kan skadas och risken för förorening ökar om man utnyttjar avlagringarna/åsen som grustäkt eller av annan anledning gräver i den. Vägar, järnvägar och flygplatser anses utgöra hot mot närliggande vattentäkter med anledning av bruket av vägsalt/avisningsmedel och olyckor med farligt gods. Jordbruket kan påverka grundvattnet bl a genom läckage av stallgödsel, näringsämnen och bekämpningsmedel samt kvantitativt genom dikning och vattenuttag. Utöver detta kan olika former av miljöfarliga verksamheter och förorenade områden förorsaka läckage av ämnen som hotar grundvattnet. Trots dessa hot finns stora tillgångar med grundvatten av mycket hög kvalitet i vårt distrikt.



Grundvatten i Bottenhavets vattendistrikt. Lantmäteriet 2006, ur GSD-produkter, ärende 106-2004/188

## Hur vi arbetar med vattenförvaltning

Arbetet i Bottenhavets vattendistrikt samordnas av vattenmyndigheten vid länsstyrelsen i Väster-norrland. En särskild vattendelegation med landshövdingen i Västernorrland som ordförande är beslutande i många större frågor.

Vattenförvaltningsarbetet sker i nära samarbete mellan länsstyrelserna. På varje länsstyrelse finns ett särskilt beredningssekretariat med tjänstemän som har vattenrelaterade arbetsuppgifter. Distriktet är indelat i 13 delområden där någon av de berörda länsstyrelserna utsetts som delområdesansvarig. Dessa län har bland annat som uppgift att inom sina ansvarsområden bilda samverkansorgan, särskilda vattenråd där de viktigaste aktörerna, brukarna, bör ingå. Avsikten är att skapa möjlighet till dialog och informationsutbyte över intressegränserna på lokal och regional nivå. Genom denna samverkan kan man förhoppningsvis hitta fram till gemensamma lösningar på frågor som rör nulägesbeskrivning, mål och åtgärder.

Utöver detta finns möjligheter att bilda referensgrupper för särskilda frågor som rör ett specifikt geografiskt område eller intresseområde. För vårt distrikt kan man till exempel tänka sig att samla särskilda grupper som diskuterar behov och möjligheter av åtgärder som förorsakas av vattenkraft eller skogsbruk.

**Arbetsprogrammet** skall beskriva hur länsstyrelserna och vattenmyndigheterna kommer att arbeta med vattenförvaltningen de kommande åren. Det är ett löpande arbete som skall ske i sex-årscykler. Vattenmyndigheten utarbetar arbetsprogrammet senast den 22 december 2006, och kungör programmet för formellt samråd med enskilda, kommuner, företag m.fl. Dessa kan sedan lämna sina synpunkter på det fortsatta arbetet med vattenförvaltningen innan den 1 augusti 2007 till Vattenmyndigheten.

**Övervakningsprogrammet** skall följa att statusen utvecklas på rätt sätt i vattenmiljöerna och att kvalitetskraven uppnås. Övervakningen baserar sig på att det redan finns ett antal övervakningsstationer i Sverige som kommer att nyttjas. Övervakningsprogrammet arbetas fram av länsstyrelserna i vattendistriktet, och vattenmyndigheten gör sedan det slutliga urvalet av program och stationer.

**Fördjupad kartläggning** skall göras av alla våra vattenmiljöer på ett nytt sätt med utgångspunkt från nya bedömningsgrunder. Beskrivningarna av våra vattenmiljöer kommer att ligga till grund för mycket av det kommande arbetet med kvalitetskrav och åtgärder. Länsstyrelserna i vattendistriktet har ansvar för att ta fram de underlag och bedömningar som behövs för olika vattenmiljöer, och att det kan göras i samarbete med andra vattenintressenter. Kartläggningen skall vara klar till den 22 december 2007. Ny kunskap tillkommer efterhand, och då måste underlaget uppdateras.

**Översikt av väsentliga frågor** för vattenförvaltningen skall baseras på kartläggningen där vattenmyndigheten pekar ut vilka de viktigaste frågorna eller problemen är för vattendistriktet och som behöver lösas i det kommande arbetet. Vattenmyndigheten utarbetar programmet senast den 22 december 2007, och kungör det för formellt samråd med enskilda, kommuner, företag m.fl. Dessa kan sedan lämna sina synpunkter på vilka de väsentliga frågorna är för vattenförvaltningen i ett avrinningsområde innan den 1 juli 2008 till Vattenmyndigheten.

Ovanstående dokument skall leda fram till ett förslag till en förvaltningsplan och ett förslag till åtgärdsprogram för vattendistriktet. I dessa rapporter skall vattenmyndigheten göra en översiktlig beskrivning av hela arbetet men även föreslå vilka kvalitetskrav som skall gälla för varje vattenförekomst. Dessa kvalitetskrav och åtgärdsprogram blir juridiskt bindande för kommuner och myndigheter att försöka uppnå. Åtgärdsprogram anger i allmänna drag vad som behöver göras

## Tidtabell för förvaltningsplan

	2006				2007				2008				2009			
Beslut om samråd Arbetsprogram/tidtabell																
Samrådsperiod Arbetsprogram																
Beslut om övervaknings- program																
Samverkan kring kartläggning- och analys av yt- och grundvatten																
Färdig revision av kartlägg- ning och analys																
Samverkan/dialog översikt av väsentliga frågor																
Beslut om samråd av översikt av väsentliga frågor																
Samrådsperiod översikt av väsentliga frågor																
Produktion av förslag till förvaltningsplan med kvalitetskrav och åtgärdsprogram																
Samverkan/dialog om förvaltningsplan med kvalitetskrav och åtgärdsprogram																
Beslut om samråd av förslag till för- valtningsplan och åtgärdsprogram																
Samrådsperiod om förvaltningsplan med kvalitetskrav och åtgärdsprogram																
Bearbetande av förvaltningsplan med kvalitetskrav och åtgärdsprogram																
Beslut om förvaltningsplan, kvalitets- krav och åtgärdsprogram																
Behovsprövade referensgruppsmöten																
Vattenrådsmöten																

för att varje vattenförekomst skall uppnå God vattenstatus. Målet är att God vattenstatus skall vara uppnådd senast under år 2015. Länsstyrelserna i vattendistriktet har ansvar för att ta fram de underlag och bedömningar för kvalitetskrav och åtgärdsprogram för olika avrinningsområden. Arbetet skall ske i samverkan med andra vattenintressenter. Vattenmyndigheten utarbetar förslag till förvaltningsplan med kvalitetskrav och åtgärdsprogram senast den 22 december 2008, och kungör det för formellt samråd med enskilda, kommuner, företag m fl. Dessa kan sedan lämna sina synpunkter på förvaltningsplan med kvalitetskrav och åtgärdsprogram för ett avrinningsområde innan den 1 juli 2009 till Vattenmyndigheten.

Vattenmyndigheten (Vattendelegationen) fastställer förvaltningsplan med kvalitetskrav och åtgärdsprogram senast den 22 december 2009.

## Du kan påverka vattenförvaltningen i både samverkan och samråd

Alla berörda skall ges möjlighet till en öppen dialog kring förvaltningen av våra vatten. Lokal kunskap, förutsättningar och önskemål skall vägas samman med nationella och internationella krav när mål och åtgärder skall tas fram. Detta kommer att vara en lång process där berörda intressenter och myndigheter måste samverka, bl a via vattenråd.

När det sedan finns ett förslag till program skall dessa ut på s k samråd och presenteras för allmänheten så att den som vill skall kunna yttra sig skriftligt via vanlig post eller som e-post. Dessutom kommer särskilda informationsmöten att arrangeras där man kan få lämna sina synpunkter muntligt. Genom att ta personlig kontakt med tjänstemän vid länsstyrelser och vattenmyndighet eller genom kontakter med ledamöter av referensgrupper eller vattenråd kan du också framföra dina åsikter.

### **Vill du bidra till eller ta del av information och diskussioner om vatten**

Vänd dig till din länsstyrelse!

## Vattendelegationen

Vattendelegationen fattar de formella och juridiskt bindande besluten för Vattenmyndigheten. Vattendelegationen är utsedd av regeringen.

### **Vattendelegationens ledamöter**

Gerhard Larsson  
Marie Berglund  
Chatarina Ekelund  
Inger Eriksson  
Ann Gudéhn  
Lennart Mattsson  
Lars Nyberg

### **Organisation**

Ordförande, Länsstyrelsen i Västernorrlands län  
Botniabanan AB  
Länsstyrelsen i Jämtlands län  
Länsstyrelsen i Dalarnas län  
Länsstyrelsen i Gävleborgs län  
Länsstyrelsen i Västerbottens län  
Länsstyrelsen i Västernorrlands län



## Kontaktpersoner på länsstyrelserna i Bottenhavets vattendistrikt

### Vattenmyndigheten i Bottenhavets distrikt

871 86 HÄRNÖSAND  
Växel: 0611-34 90 00  
[www.w.lst.se](http://www.w.lst.se)

Åke Bengtsson: 0611 - 34 92 46  
[ake.bengtsson@y.lst.se](mailto:ake.bengtsson@y.lst.se)  
Leif Göthe 0611- 34 92 44  
[leif.gothe@y.lst.se](mailto:leif.gothe@y.lst.se)

### Länsstyrelsen i Gävleborgs län

801 70 GÄVLE  
Växel: 026-17 10 00  
[www.x.lst.se](http://www.x.lst.se)

Jan-Åke Johansson: 026 - 17 12 54  
Ingrid Wänstrand: 026-17 12 83  
Joakim Dahl: 026-17 12 75  
Per Granström: 026-17 12 40  
Maja-Lena Brännvall: 026-17 12 58

### Länsstyrelsen i Jämtlands län

831 86 ÖSTERSUND  
Växel: 063-14 60 00  
[www.z.lst.se](http://www.z.lst.se)

Ingemar Näslund: 063-14 60 84  
Ragnar Asklund: 063-14 62 33  
Erik Grönlund: 063-14 62 59

### Länsstyrelsen i Dalarnas län

791 84 FALUN  
Växel: 023-810 00  
[www.w.lst.se](http://www.w.lst.se)

Per-Erik Sandberg: 023-817 35  
Hans Olofsson: 023-812 42  
Therese Carlsson: 023-811 64  
Ann-Louise Haglund: 023-812 24  
Jan Larpers: 023-810 51  
David Lundvall: 023 - 810 48

### Länsstyrelsen i Västerbottens län

901 86 UMEÅ  
Växel: 090-10 70 00  
[www.ac.lst.se](http://www.ac.lst.se)

Gunilla Forsgren Johansson: 090-10 73 51  
Mats Johansson: 090-10 82 04  
Hans-Erik Johansson: 090-10 73 22  
Anneli Sedin: 090-10 72 55  
Christina Strömberg: 090-10 73 73

### Länsstyrelsen i Västernorrlands län

871 86 HÄRNÖSAND  
Växel: 0611-34 90 00  
[www.y.lst.se](http://www.y.lst.se)

Pontus Ekman: 0611-34 92 85  
Christina Berglind: 0611-34 92 43  
Lena af Geijerstam: 0611-34 92 32  
Wenche Hansen: 0611-34 92 79  
Malin Zetterblad: 0611-34 92 82  
Katarina Zeipel: 0611- 34 92 78

### Länsstyrelsen i Uppsala län

751 86 UPPSALA  
018-19 50 00  
[www.c.lst.se](http://www.c.lst.se)

Gunilla Lindgren: 018-19 50 15  
Jennie Tjernell: 018-19 50 36

### Länsstyrelsen i Västmanlands län

721 86 VÄSTERÅS  
021-19 50 00  
[www.u.lst.se](http://www.u.lst.se)

Susanna Vesterberg: 021-19 51 68  
Katarina Agné Andersson: 021-19 51 49







# Hitta mer information

## Styrdokument

- Ramdirektivet för vatten (Europaparlamentets och Rådets direktiv 2000/60/EG)
- Vattenförvaltningsförordningen (SFS 2004:660)
- Förordning med länsstyrelseinstruktion (SFS 2004:663)
- Miljöbalken (SFS 1998:808)

## Webbplatser

- Om vattenmyndigheternas verksamhet  
[www.vattenmyndigheterna.se](http://www.vattenmyndigheterna.se)
- VattenInformationsSystem för Sverige (VISS)  
[www.viss.lst.se](http://www.viss.lst.se)
- Kartinformation om vattenförvaltningens innehåll:  
[www.gis.lst.se/vattenkartan](http://www.gis.lst.se/vattenkartan)
- Webbplats om vattenförvaltningen i Sverige:  
[www.vattenportalen.se](http://www.vattenportalen.se)
- Naturvårdsverkets webbplats om vattendirektivet, svenska miljökvalitetsmål, miljökvalitetsnormer, samt vattenfrågor i Sverige:  
[www.naturvardsverket.se](http://www.naturvardsverket.se)
- Sveriges Geologiska Undersöknings webbplats om grundvatten:  
[www.sgu.se](http://www.sgu.se)
- Miljömålsportalen (om arbetet med de svenska miljökvalitetsmålen):  
[www.miljomal.nu](http://www.miljomal.nu)

Vattenmyndigheten Bottenhavets vattendistrikt

Växel: 0611 – 34 90 00

[www.vattenmyndigheterna.se](http://www.vattenmyndigheterna.se)

Länsstyrelsen i Västernorrlands län

Växel: 0611 – 34 90 00

[www.y.lst.se](http://www.y.lst.se)



---

Länsstyrelserna

---