

Arbetsprogram för förvaltningsplan 2007–2009  
Södra Östersjöns vattendistrikt

---

# SAMARBETE FÖR BÄTTRE VATTEN

SAMRÅDSHANDLING



## Samrådshandling om planeringen av vattenförvaltningen i Södra Östersjöns vattendistrikt 2007 – 2009

Samrådstid för synpunkter är från 1 februari 2007 till 1 augusti 2007.  
Skriftliga synpunkter på arbetsprogrammet skall ha inkommit  
senast den **1 augusti 2007**, till:

Vattenmyndigheten i Södra Östersjöns vattendistrikt  
Länsstyrelsen i Kalmar län  
391 86 Kalmar

Skicka också gärna ert svar med e-post till:

[vattenmyndigheten@h.lst.se](mailto:vattenmyndigheten@h.lst.se)

För mer information, kontakta:

Dea Carlsson, telefon: 0480 – 82 000

Arbetsprogrammet finns tillgängligt på länsstyrelserna och på varje kommun  
samt på Vattenmyndigheternas hemsida [www.vattenmyndigheterna.se](http://www.vattenmyndigheterna.se)

## Vill du påverka vattnet i din närmiljö?



Är du intresserad av hur vattnet mår i sjöar, vattendrag, grundvatten och kustvatten där du bor, arbetar, har din verksamhet eller fritid? Då bör du engagera dig i vattenförvaltningen i Södra Östersjöns vattendistrikt!

Detta arbetsprogram syftar till att översiktligt beskriva hur myndigheter, organisationer och andra berörda föreslås arbeta med den svenska vattenförvaltningen fram till år 2010. Vattenförvaltningen, som är det svenska genomförandet av EU:s vattendirektiv, innebär att Sverige skall kartlägga och analysera alla vatten, fastställa mål/kvalitetskrav och upprätta åtgärdsprogram och övervaka vattenmiljöerna. Syftet är att uppnå målsättningen "god vattenstatus" i alla vatten senast år 2015.

Vattenförvaltningen skall ge möjlighet för berörda att kunna delta och påverka arbetet, genom att de kan få information och kan lämna synpunkter på kvalitetskrav, åtgärdsprogram och andra produkter som görs. Arbetsprogrammet beskriver de olika arbetsprocesserna, tidplaneringen, vilka formella beslut som kommer att tas och vilka produkter som skall tas fram, när man kan delta i arbetet och lämna synpunkter på innehållet i olika beslutsunderlag.

Arbetsprogrammet sänds på bred remiss inom vattendistriktet under 6 månader det första halvåret 2007.

Vi vill särskilt ha svar på:

- Är det tydligt hur du får den information du vill ha?
- Är det tydligt hur och när du kan påverka arbetet?
- Är det tydligt hur vattenförvaltningsarbetet är tänkt att fungera?
- Hur vill du att vattenförvaltningsarbetet skall genomföras?



Sven Lindgren, Landshövding i Kalmar län  
Ordförande för Vattendelegationen i Södra Östersjöns vattendistrikt

## Vad är arbetsprogram för vattenförvaltningen?

I Sverige finns fem länsstyrelser som är vattenmyndigheter och ansvarar för genomförandet av vattendirektivet. Arbetet innebär att Sverige skall kartlägga vattenmiljöer, fastställa mål/kvalitetskrav, samt upprätta åtgärdsprogram där det behövs och övervaka vattenmiljöerna för att uppnå målet **god vattenstatus** till år 2015. Förvaltningsplanen för vattendistriktet, som ska beslutas i slutet av 2009, är en sammanfattning av hur det ser ut och vad man planerar att göra för vattendistriktets vattenmiljöer. Läs mer om vattenförvaltningen i Södra Östersjöns vattendistrikt på sidan 12.

Arbetsprogrammet och tidtabellen för Södra Östersjöns vattendistrikt är det första arbetssteget i att ta fram en förvaltningsplan för vattendistriktet. Syftet är att:

- Översiktligt beskriva arbetet med den svenska vattenförvaltningen fram till år 2010 och vattenmyndigheten och länsstyrelsernas ansvar
- Tydliggöra när samverkan och samråd sker (tidtabellen)
- Hjälpa medborgare och andra intressenter att påverka arbetet och dess innehåll

## Hur du berörs

Arbetet inom vattenförvaltningen i Sverige ska vara öppet och ske i dialog med alla berörda. Det är även viktigt att bästa tillgängliga information används om tillstånd i och användning av vattenresurserna samt om vilka åtgärder som fungerar. Därför måste arbetet så långt möjligt bedrivas i ett brett upplagt samarbete och i samverkan mellan berörda och intressenter. Alla kan påverka besluten genom att delta i samverkan, samråd och dialog.

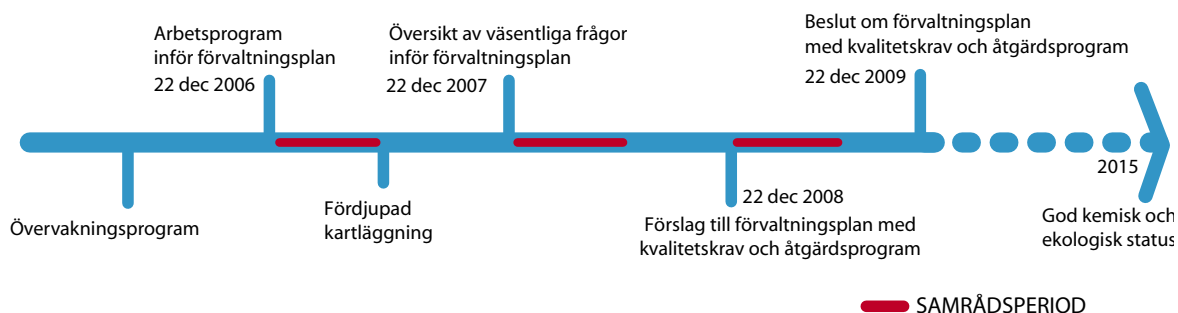
**Friluftsintrössade**, som t ex sportfiskare, seglare eller paddlare, kan komma att påverkas. Är du engagerad och deltar har du större möjligheter att påverka besluten.

**Jord- och skogsbrukare** som använder och påverkar vattnet kan beröras på ett flertal sätt av vattenförvaltningens beslut. Det kan avse vattenuttag, vattentillgång, vattenreglering och vattenflöden, utsläpp, nyttjande av växnäringsämnen eller bekämpningsmedel. Din medverkan är viktig!

**Boende och fastighetsägares** närmiljöer kan påverkas av beslut i vattenförvaltningen. Det kan innebära inskränkningar i nyttjandet av mark- och vattenområden och det kan ställa krav på förändringar av vattenuttag och utsläpp.

**Företag och verksamhetsutövare** kan påverka vattenmiljön genom fysiska ingrepp, vattenuttag eller utsläpp av föroreningar. Finns särskilda motiv kan undantag göras från de kvalitetskrav vattenmyndigheten skall uppnå. Vi behöver ditt deltagande i en diskussion om detta.

**Kommunen** har många roller, bl a skall man tillhandahålla rekreationsmiljöer och bra dricksvatten samtidigt som man är utförare av vattentjänster med vattenuttag och föroreningsutsläpp. Kommunen har ett planerings- och tillsynsansvar för vattenresurserna och är därför en viktig part i vattenförvaltningen.



Bilden visar på Vattenförvaltningens olika dokument och då Vattenmyndigheterna vill ha dina synpunkter i ett samråd. Röda områden symboliserar samrådstillfällen. Samverkan är en kontinuerlig process under hela verksamhetsperioden. För en mer detaljerad tidtabell, se sidan 17.

## Informationsspridning och samverkan

Ett viktigt mål för vattenförvaltningen är att involvera samtliga organisationer och medborgare som berörs av vattenfrågor i förvaltningsprocessen. Alla kommer att ges tillfälle att yttra sig över de planer och program som tas fram genom offentliga samråd och kungörelser.

Vattenmyndigheterna och länsstyrelserna kommer även att bedriva ett informations- och kontaktarbete genom olika möten och aktiviteter i syfte att åstadkomma en långsiktig samverkan mellan berörda aktörer inom lämpliga avrinningsområden. I dessa samverkansarbeten kommer kommunerna, sektorsföreträdare och branschorganisationer, vattenvårdsorganisationer och enskilda att ha en viktig roll. Samverkan på regional och lokal nivå kommer delvis att ske i organiserad form genom bildande av s.k. vattenråd.

## Hur du påverkar

Du kan påverka genom att svara skriftligt under något samrådsskede, som t ex om detta arbetsprogram, genom att yttra dig på informationsmöten om vattenförvaltningen som arrangeras i ditt avrinningsområde, genom personliga kontakter med tjänstemän vid länsstyrelserna och vattenmyndigheter eller genom kontakter med ledamöter av referensgrupper eller i vattenråd.

För att skapa en kanal för samverkansarbetet har det i delar av Sverige börjat bildas ovan nämnda vattenråd, som är en form av lokala samverkansorgan för ett eller flera avrinningsområden. Där vattenråd finns är de den bästa vägen att delta i vattenförvaltningen. Dessa kan kontaktas via din länsstyrelse eller vattenmyndigheten.

I vattendistriktet finns även några olika slags referensgrupper till vattenmyndigheten, som då representerar olika branscher eller samhällssektorer i distriktets vattenförvaltningsarbete. Det kan då vara en bra väg att kontakta "din" representant i denna grupp. Vill du veta vilka referensgrupper som finns, kontakta din länsstyrelse eller vattenmyndigheten.

## VattenInformationsSystem för Sverige (VISS) och Vattenkartan

Allt underlag som används för kartläggning, analys, övervakning, miljömål och åtgärder för alla vatten samlas i en nationell databas kallad VISS ([www.viss.lst.se](http://www.viss.lst.se)). Det är en öppen databas där man kan hitta motiveringar, referenser, när klassningen gjorts, av vem och med en e-post länk. Detta underlättar samverkansprocessen genom att det finns en möjlighet att under hela processen få direktkontakt med ansvarig handläggare. Vattenkartan ([www.gis.lst.se/vattenkartan](http://www.gis.lst.se/vattenkartan)) är en kartapplikation på internet där mycket underlagsmaterial finns samlat och du kan hitta de vatten som du är intresserad av.

## Hur vattenförvaltningen fungerar

Sverige har, jämfört med övriga Europa, en relativt god kvalitet på vattnet. Vi har också relativt stora vattentillgångar. Men trots våra goda utgångspunkter är vattenförhållandena långtifrån bra överallt i Sverige och vi står inför en rad utmaningar.

Med den grundläggande inriktningen att vi skall försöka uppnå hållbara och naturlika förhållanden för våra vattenmiljöer – **god ekologisk och kemisk vattenstatus** – så har vi en bra bit att vandra för att nå målet. Det kommer att krävas mycket arbete och resurser. Men det skall även göras en avvägning mot andra samhällsintressen, som energiförsörjning, jordbruk och andra näringsgrenar, infrastruktur, vattenförsörjning m m, så att vi får en integrerad vattenförvaltning.

### God vattenstatus – ett nytt långsiktigt mål för vatten i hela EU

Inom EU samarbetet antog alla länder år 2000 det s k ramdirektivet för vatten. Riksdagen och regeringen beslutade om nationell lagstiftning, vilket innebar en komplettering av miljöbalken och en särskild vattenförvaltningsförordning (SFS 2004:660) samt organisation för den svenska vattenförvaltningen.

Vattendirektivet har sin grund i en djup insikt om att Europas invånare måste vårda sina vattenresurser bättre om inte framtida generationer ska få sänkt levnadsstandard. Vidare en insikt om att vatten är gränslöst, och att vi, om vi skall kunna försäkra oss om en god tillgång på bra vatten, måste samarbeta över nationsgränser såväl som andra administrativa gränser.

### Vilka vatten omfattas?

Vattenförvaltningen omfattar alla förekomster av ytvatten och grundvatten inom Sverige, oavsett storlek eller andra egenskaper. Av praktiska skäl kommer man emellertid att få sätta en nedre storleksgräns vid beskrivningen och typindelningen av våra vattenförekomster. Vattenområden inom en sjömil (1852 m) utanför kustens och skärgårdarnas yttersta skär och kobbar (den s.k. baslinjen) omfattas av vattenförvaltningen.

Det öppna havet eller utsjön omfattas alltså inte av vattenförvaltningen, men det pågår ett arbete inom EU för gemensamma arbetssätt och regelverk även för havsmiljön.

I vattenförvaltningen ska alla inlands-, kust- och grundvatten kartläggas senast år 2007. I detta ingår att beskriva både hur det ser ut idag och vilken påverkan som vattnen utsätts för. Naturvårdsverket och Sveriges Geologiska Undersökning har utvecklat en verktygslåda för hur detta ska ske, samt hur denna information skall lagras och bearbetas av länsstyrelser och vattenmyndigheter. Underlaget kommer att rapporteras till EU Kommissionen.

### Vattenförvaltningen följer vattnets väg

I Sverige finns det sedan 2004 fem ansvariga vattenmyndigheter, som arbetar utifrån målet att allt inlands-, kust- och grundvatten skall ha god vattenstatus år 2015. Vattnets väg är grunden för hur vi skall förvalta våra vattenresurser och dess värden, där vattnet ofta skär tvärs igenom nations-, läns- och kommungränser. Vattenförvaltningen har fokuserat på avrinningsområdet. Inom detta geografiska område rinner allt vatten, via sjöar och vattendrag, ut i havet. I arbetet skall vattenresurserna betraktas både som ett naturvärde men även som en social och ekonomisk resurs.

Ett samordnat vattenförvaltningsarbete där alla aktörer arbetar mot samma mål utifrån ett avrinningsområdesperspektiv kallar vi integrerad vattenförvaltning.

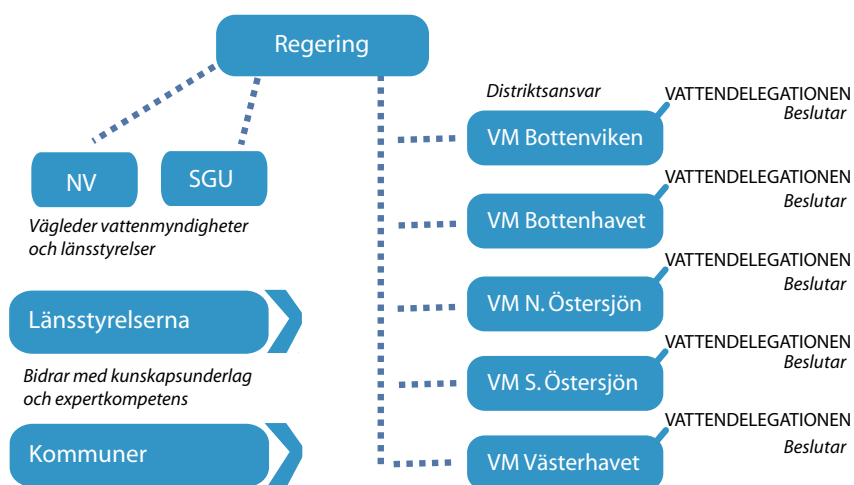
## Hur organiseras vattenförvaltningen?

Den svenska vattenförvaltningen är uppbyggd kring fem vattenmyndigheter som ansvarar för arbetet inom sina vattendistrikt. Länsstyrelserna genomför huvuddelen av det operativa arbetet och bidrar med kunskapsunderlag och expertkompetens till samverkansarbetet. Det beslutande organet på varje vattenmyndighet är vattendelegationen.

Genom vattendirektivet har Sverige åtagit sig ett ansvar gentemot EU kommissionen och övriga internationella samarbetsparter. Inom landet är det de fem vattenmyndigheterna som har ansvar vattenförvaltningen i sina respektive vattendistrikt.

Naturvårdsverket (NV) och Sveriges Geologiska Undersökningar (SGU) har fått i uppdrag att utveckla föreskrifter och handböcker för hur arbetet skall bedrivas.

Mer information går att hitta på: [www.vattenportalen.se](http://www.vattenportalen.se)



*Regeringen har det övergripande ansvaret för vattenförvaltningen. Landet har indelats i fem vattendistrikt där en vattenmyndighet har ansvar för genomförandet. Naturvårdsverket (NV) och Sveriges Geologiska Undersökning (SGU) vägleder vattenmyndigheterna och landets länsstyrelser och kommuner bidrar med kunskapsunderlag. Beslut i viktiga frågor, som förvaltningsplan med kvalitetskrav och åtgärdsprogram, tas av vattenmyndighetens "styrelse", vattendelegationen.*

## God vattenstatus

Utifrån nuläget ska det beslutas om mål, dvs kvalitetskrav för alla vattenområden. Uppgiften de närmaste åren är att verka för att vatten med sämre vattenmiljöer ska bli bättre, medan vatten som redan är bra ska bevara sin kvalitet. Målet är att nå god kvalitet, eller **god status**, på vattnet överallt till år 2015.

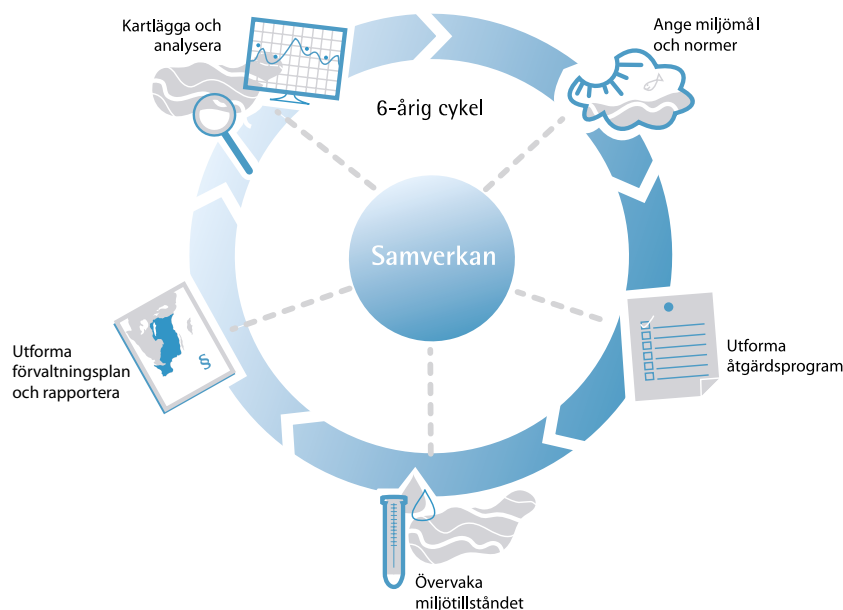
God vattenstatus skall avvägas mot andra samhällsintressen. Det kan ibland leda till att det sätts andra – lägre – mål för vattenförekomsterna som anpassas till de rådande förhållandena, t ex i vattendrag som är utbyggda för vattenkraft. I andra fall kan det innebära att man sätter ett högre kvalitetsmål för vissa vattenförekomster, t ex om det finns särskilt värdefulla vattenmiljöer eller arter.

## Åtgärder för bättre vattenmiljöer

I de vattenområden som inte har god status eller riskerar att försämrats skall åtgärder vidtas. Åtgärdsprogrammet skall översiktligt beskriva vilka åtgärder som krävs i olika vattenområden och analysera deras kostnadseffektivitet för att nå målen. Det blir sedan en uppgift för andra myndigheter - kommunala och statliga - att se till att åtgärderna genomförs med egen insats eller via andra aktörer t ex verksamhetsutövare.

## Förvaltningsplanen redovisar hela vattenförvaltningsarbetet

Förvaltningsplanen blir en sammanställning och analys av kunskap om vattnen i distriktet och vad som behöver göras för att nå vattendirektivets mål om god vattenstatus. Processen med att utarbeta förvaltningsplanen, liksom planen i sig, förväntas bli de huvudsakliga verktygen för information och kommunikation mellan myndigheterna och alla som på något sätt berörs av vattenfrågorna i distriktet, alltså i princip alla som bor och lever där.



Förvaltningsplanen skall förnyas vart sjätte år och blir en rullande verksamhetsberättelse och ett sätt att ge underlag för myndigheternas planering samt att informera och rapportera om vattenförvaltningen i distriktet. Det är där man kan få en bild av hur det står till med vattnet och vattenmiljön – förvaltningsplanen skall spegla helheten: tillstånd och användning, påverkan samt mål/kvalitetskrav, åtgärder och övervakning av våra vatten.





**Södra Östersjöns vattendistrikt**



# Vattenförhållanden i Södra Östersjöns vattendistrikt

Distriktet omfattar Östergötlands län, Kalmar län, halva Jönköpings län, större delen av Kronobergs län, Blekinge län, Gotlands län, och nästan hela Skåne län. Även mindre områden av Västra Götaland, Örebro län och Södermanlands län ingår. Alla landområden med avrinning till Östersjön från och med Bråviken (Motala Ström) till och med Öresund (Råån) ingår i distriktet. Dessutom tillkommer kustavsnitt en nautisk mil utanför den sk baslinjen. I norr gränsar det mot Norra Östersjöns vattendistrikt och i väster mot Västerhavets vattendistrikt. Distriktet innehåller hela (eller delar av) 91 kommuner.

Befolkningsmängden i Södra Östersjöns vattendistrikt är drygt 2,2 miljoner och distriktets yta uppgår till drygt 54 000 km<sup>2</sup> d.v.s. befolkningstätheten är i snitt ca 42 personer per km<sup>2</sup>. Koncentrationen av befolkningen inom distriktet varierar med dominans i sydvästra Skåne och kring städerna Linköping-Norrköping.

Vissa delar av distriktets inland är relativt glesbefolkat. Ur markanvändningssynvinkel på distriktsnivå utgör skogsbruket ca 60 % av totala arealen, jordbruksmarken ca 20 % och sjöarealen 11 %. Den största mängden vattenuttag görs av industrin medan hushållen står för merparten av kväveutsläppen via de kommunala reningsverken. Även punktutsläppen av fosfor kommer till övervägande del från hushållen genom kommunala reningsverk och enskilda avlopp. De vattenintensiva branscherna står för de största utsläppen av organiska substanser. Pappers- och massaindustrin svarar för en stor del av dessa utsläpp, men även kemisk industri samt övrig tillverkningsindustri bidrar till utsläppen.

Distriktet står för 40-60% av den svenska animalieproduktionen, och åker- och betesarealerna utgör 35% respektive 50%. Risken för övergödning är vårt distrikts viktigaste problematik, särskilt i kustnära områden. Jordbruket är den största källan till diffus tillförsel av kväve och fosfor, men viss diffus tillförsel sker även genom deposition på sjöar.

## Sjöar, vattendrag och kustvatten

Antalet sjöar med en areal över 1 km<sup>2</sup> är 423 stycken, bland dessa finns Sveriges näst största sjö, Vättern som är av riksintresse för naturvård, rörligt friluftsliv och yrkesfiske men även värdefull råvattentäkt för 250 000 personer. Inom distriktet finns 30 sk huvudavrinningsområden där Motala Ström, Emån och Helgeå utmärker sig som arealmässigt mycket stora för sydöstra Sverige. Emån och Helgeå rinner upp på det småländska höglandet med skogrika områden och mynnar i kustzonen med utpräglad jordbruksbygd. Emån är kanske mest känt för sin storvuxna och snabbväxande havsöring och för att hålla mal men de alltmer diskuterade problemen med översvämning finns också i detta vattendrag. Dess stora värde för vattenuttag för hushållsändamål, industriellt ändamål och för bevattning kräver god samordning i regleringshänseende för att balansera behoven och även värna miljöintresset. Detta problem delas av många avrinningsområden speciellt på Skånes slättbygder. Områden som drabbats hårdast av försurningen finns bl.a. på sydsvenska höglandet, i Kolmårdenområdet och i Blekinge samt utefter Kalmarkusten. Kalkning liksom övervakning av effekterna har pågått sedan 70-talet i dessa områden.

Distriktet har en relativt lång kuststräcka (3443 km av Sveriges totala kuststräcka av ca 10 000 km) med klippskärgård i norra delarna tom Oskarshamnstrakten där den sedan övergår till en moränsskärgård med en stor potential för fiskreproduktion. Tyvärr är moränsskärgården också mycket sårbar för övergödningseffekterna genom sina grunda och flikiga vikar med tydliga igenväxningsproblem. Från Kalmartrakten tar en annan skärgård vid med strandängar för att sedan i Karlskronaområden på nytt erbjuda en skärgård med öar och skär. Ett för friluftslivet mycket värdefullt inslag. I den låglänta södra delen av distriktet med många långsträckta badstränder finns också sanderosionen som ett problem förutom övergödningseffekterna.



Ytvatten i Södra Östersjöns vattendistrikt. Lantmäteriet 2006, ur GSD-produkter, ärende 106-2004/188

Uppmärksamheten kring läckageproblemen har lett till att insatser på t ex bildande av våtmarker har genomförts. Kävlingåprojektet är ett gott exempel på detta.

Till havet beräknas distriktet ha bidragit med ca 25 000 ton kväve ut per år, vilket motsvarar ca 20 % av Sveriges bidrag till havet. I distriktet finns en stor variation när det gäller marina miljöer eftersom salthaltsgradienten i ytvattnet skiljer stort mellan norr och söder. Gotland liksom Öland utmärks av ett fåtal sjöar och vattendrag. De vattendrag och sjöar som finns blir då desto mer värdefulla ur både nyttjande- och miljöaspekt.

## Grundvatten

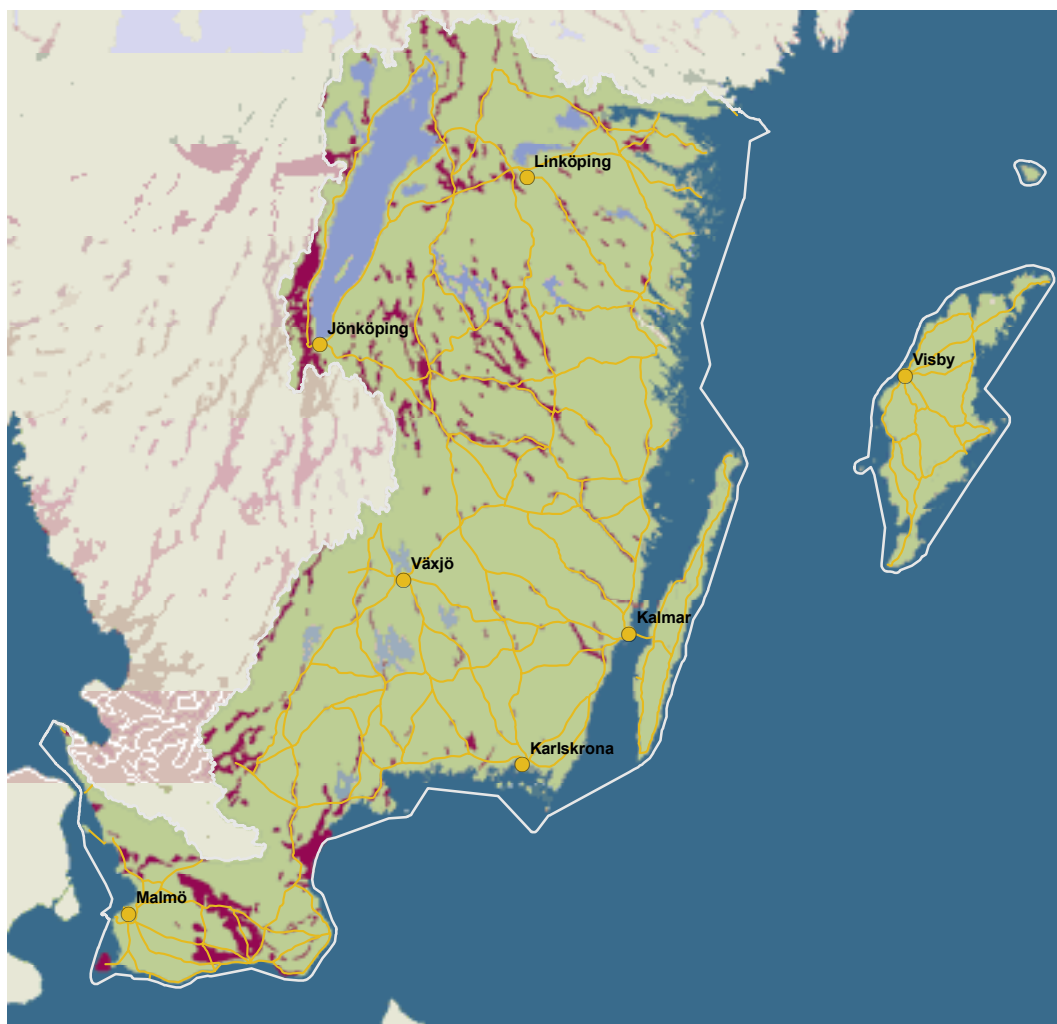
Möjligheterna till uttag av grundvatten är goda i stora delar av distriktet men grundvattenbildningen i är den lägsta i landet. Högst är den i distriktets norra och västra delar.

I sydöstra Småland och i Blekinge råder brist på isälvsavlagringar och för vattenförsörjningen måste grundvattenbildningen ofta förstärkas på konstgjord väg. Genom Östergötland löper de s.k. mellansvenska randmoränerna med ofta god grundvattentillgång. I de centrala delarna av Kalmar län är rullstensåsarna fler och större än i övriga delar av höglandet och dess randområde och erbjuder större grundvattenuttag.

Distriktet har flera områden med betydelsefulla sedimentära berggrundsakviferer. På Gotland och Öland är grundvatten från kalkstensberggrunden viktig för den kommunala vattenförsörjningen. I Skåne och på Kristianstadsslätten finns några av landets viktigaste grundvattenförekomster i sedimentär berggrund.

Höga naturliga kloridhalter förekommer bl.a. i kustnära områden och höga nitrathalter uppträder framför allt i Skånes jordgrundvatten p.g.a. läckage från intensivt odlade åkrar. Depositionen av försurande ämnen är högst i distriktets södra delar.

Grundvattenmagasinen är för distriktet en betydelsefull resurs för vattenförsörjningen. Det är därför av stor vikt att se över de nödvändiga skydd som behövs för att säkerställa resursen. Omkring 60% av alla grundvattentäkter i landet saknar idag skydd, och siffran är i stort densamma för Södra Östersjöns distrikt.



Grundvatten i Södra Östersjöns vattendistrikt. Lantmäteriet 2006, ur GSD-produkter, ärende 106-2004/188

# Hur vi arbetar med vattenförvaltning

Arbetet i Södra Östersjöns vattendistrikt leds av vattendelegationen. Landshövdingen i Kalmar län är delegationens ordförande. Södra Östersjöns vattendistrikt är uppdelat på sju delområden. Delområdena innehåller i sin tur ett varierande antal avrinningsområden och havsområden. Inom delområdet arbetar länsstyrelserna över de gemensamma avrinningsområdena. Distriktet omsluter eller berör delvis totalt 91 kommuner. Länsstyrelserna är ansvariga för att ta fram underlag till vattenmyndigheten och i nära samarbete med kommuner, vattenvårdsorganisationer, verksamhetsutövare och andra aktörer diskutera underlaget och förslag till beslut. Länsstyrelserna och vattenmyndigheten har ett mycket nära samarbete. Vår inställning är att de viktigaste aktörerna i den nya vattenförvaltningen är brukarna: de individer och organisationer som använder vatten som en råvara eller annan resurs. Att starta vattenråd där brukare och myndigheter skall kunna hitta fram till gemensamma lösningar är ett viktigt led i samverkansarbetet. Ett flertal vattenråd är i dagsläget under utveckling.

**Arbetsprogrammet** skall beskriva hur länsstyrelserna och vattenmyndigheterna kommer att arbeta med vattenförvaltningen de kommande åren. Det är ett löpande arbete som skall ske i 6-årscykler. Vattenmyndigheten utarbetar arbetsprogrammet senast den 22 december 2006, och kungör programmet för formellt samråd med enskilda, kommuner, företag m fl. Dessa kan sedan lämna sina synpunkter på det fortsatta arbetet med vattenförvaltningen innan den 1 augusti 2007 till Vattenmyndigheten.

**Övervakningsprogrammet** skall följa att statusen utvecklas på rätt sätt i vattenmiljöerna och att kvalitetskraven uppnås. Övervakningen baserar sig på att det redan finns ett antal övervakningsstationer i Sverige som kommer att nyttjas. Övervakningsprogrammet arbetas fram av länsstyrelserna i vattendistriktet, och vattenmyndigheten gör sedan det slutliga urvalet av program och stationer.

**Fördjupad kartläggning** skall göras av alla våra vattenmiljöer på ett nytt sätt med utgångspunkt från nya bedömningsgrunder. Beskrivningarna av våra vattenmiljöer kommer att ligga till grund för mycket av det kommande arbetet med kvalitetskrav och åtgärder. Länsstyrelserna i vattendistriktet har ansvar för att ta fram de underlag och bedömningar som behövs för olika vattenmiljöer, och att det kan göras i samarbete med andra vattenintressenter. Kartläggningen skall vara klar till den 22 december 2007. Ny kunskap tillkommer efterhand, och då måste underlaget uppdateras.

**Översikt av väsentliga frågor** för vattenförvaltningen skall utgöra slutledningen utav kartläggningen där vattenmyndigheten pekar ut vilka de viktigaste frågorna eller problemen är för vattendistriktet och som behöver lösas i det kommande arbetet. Vattenmyndigheten utarbetar programmet senast den 22 december 2007, och kungör det för formellt samråd med enskilda, kommuner, företag m fl. Dessa kan sedan lämna sina synpunkter på vilka de väsentliga frågorna är för vattenförvaltningen i ett avrinningsområde innan den 1 juli 2008 till Vattenmyndigheten.

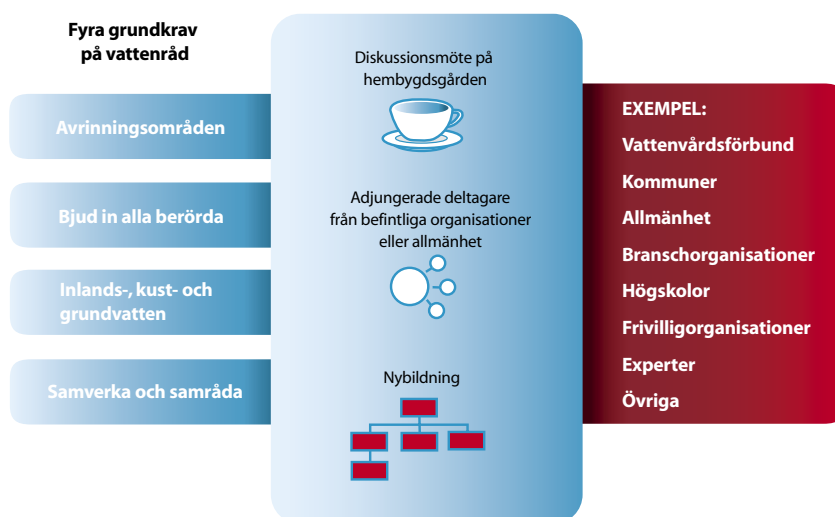
Ovanstående dokument skall leda fram till ett förslag till en förvaltningsplan och ett förslag till åtgärdsprogram för vattendistriktet. I dessa rapporter skall vattenmyndigheten göra en översiktlig beskrivning av hela arbetet men även föreslå vilka kvalitetskrav som skall gälla för varje vattenförekomst. Dessa kvalitetskrav och åtgärdsprogram blir juridiskt bindande för kommuner och myndigheter att försöka uppnå. Åtgärdsprogram anger i allmänna drag vad som behöver göras för att varje vattenförekomst skall uppnå **god vattenstatus**. Målet är att god vattenstatus skall vara uppnådd senast under år 2015.

## Vattenråd

Under hösten 2006 tog vattenmyndigheten i Södra Östersjöns och Västerhavets distrikt gemensamt fram en handledning om vattenråd. Vattenråd är tänkta att fungera som ett samverkansorgan där intressenter inom avrinningsområden möts i dialog om hur vattenresurserna skall hanteras. I Södra Östersjöns distrikt finns redan ett trettiotal vattenorganisationer som har lång erfarenhet av arbete med vattenfrågor. Dessa organisationer kan med fördel utgöra grundstommen i vattenråden.

Vattenråd skall arbeta med avrinningsområden, bjuda in alla som berörs av vattenförvaltningen till att delta, samt ta hänsyn till inlands-, kust- och grundvatten. Sammansättningen i vattenråden skall spegla faktiska intressen i avrinningsområdet. Ansökan om bildning av vattenråd sker i första hand hos länsstyrelserna och därefter hos Vattenmyndigheten.

Handledning om Vattenråd går att hämta från vattenmyndigheternas hemsida:  
[www.vattenmyndigheterna.se](http://www.vattenmyndigheterna.se)



## Vattendelegationen

Vattendelegationen fattar de formella och juridiskt bindande besluten för Vattenmyndigheten. Vattendelegationen är utsedd av regeringen.

### Vattendelegationens ledamöter

Sven Lindgren  
Lars Bengtsson  
Lars Hederström  
Ola Broberg  
Jan Hällgren  
Lena Kulander  
Lise-Lotte Reiter  
Reinhold Castensson  
Eva Tejle-Ekbyörn

### Organisation

Ordförande, Länsstyrelsen i Kalmar län  
Länsstyrelsen i Blekinge län  
Länsstyrelsen i Kronobergs län  
Länsstyrelsen i Jönköpings län  
Länsstyrelsen i Östergötlands län  
Länsstyrelsen i Gotlands län  
Länsstyrelsen i Skåne län  
Linköpings universitet  
Lantbrukare, Horn

## Kontaktpersoner på länsstyrelserna i Södra Östersjöns vattendistrikt

### Vattenmyndigheten i Södra Östersjön

Länsstyrelsen i Kalmar län  
391 86 KALMAR  
Växel: 0480 - 82 000  
[www.vattenmyndigheterna.se](http://www.vattenmyndigheterna.se)

Dea Carlsson, vattenvårdsdirektör  
Niklas Holmgren, samordnare  
Robert Dobak, samordnare  
Alexander Eriksson, samordnare  
Emma Östensson, samordnare

### Länsstyrelsen i Jönköpings län

551 86 JÖNKÖPING  
Växel: 035 - 39 50 00  
[www.f.lst.se](http://www.f.lst.se)

Anna-Karin Weichelt

### Länsstyrelsen i Kronobergs län

351 86 VÄXJÖ  
Växel: 0470 - 86 000  
[www.g.lst.se](http://www.g.lst.se)

Björn Theorin

### Länsstyrelsen i Örebro län

701 86 ÖREBRO  
Växel: 019 - 19 30 00  
[www.t.lst.se](http://www.t.lst.se)

Peder Eriksson

### Länsstyrelsen i Västra Götalands län

403 40 GÖTEBORG  
Växel: 031 - 60 50 00  
[www.o.lst.se](http://www.o.lst.se)

Anneli Harlén

### Länsstyrelsen i Södermanlands län

611 86 NYKÖPING  
Växel: 0155-26 40 00  
[www.d.lst.se](http://www.d.lst.se)

Lars Juhlin

### Länsstyrelsen i Kalmar län

391 86 KALMAR  
Växel: 0480 - 82 000  
[www.h.lst.se](http://www.h.lst.se)

Ann-Karin Thorén

### Länsstyrelsen i Skåne län

205 15 MALMÖ  
Växel: 040 - 25 20 00  
[www.m.lst.se](http://www.m.lst.se)

Rune Brandt

### Länsstyrelsen i Gotlands län

621 85 VISBY  
Växel: 0498 - 29 21 00  
[www.i.lst.se](http://www.i.lst.se)

Peter Landergren

### Länsstyrelsen i Östergötlands län

581 86 LINKÖPING  
Växel: 013 - 19 60 00  
[www.e.lst.se](http://www.e.lst.se)

Erik Årnfelt

### Länsstyrelsen i Blekinge län

371 86 KARLSKRONA  
Växel: 0455 - 87 000  
[www.k.lst.se](http://www.k.lst.se)

Cecilia Näslund

## Nätverk och referensgrupper i Södra Östersjöns vattendistrikt

### Vattenvårdsorganisationer

Alnarpsån  
Alsteråns vattenvårdsförbund  
Blekingekustens vattenvårdsförbund  
Bräkneåns vattenförbund  
Emåns vattenförbund  
Grundvattenråd för Kristianstadslätten  
Höje å vattendragsförbund  
Kalmar läns kustvattenkommitté  
Kommittén för samordnad kontroll av Helge å  
Kävlingeåns vattenvårdsförbund  
Ljungbyåns recipientkontroll  
Lyckebyåns vattenförbund  
Motala ströms vattenvårdsförbund  
Mörrumsåns vattenvårdsförbund  
Norra Vätterns tillrinningsområde  
Nybroånkommittén  
Ronnebyåns vattenvårdsförbund  
Rååns vattendragsförbund  
Samarbetskommittén för Alnarpsströmmen  
Saxån-Braåns vattenvårdskommitté  
Segeåns vattendragsförbund  
Skivarpsåns och Dybäcksåns vattendragsförbund  
Skråbeåns vattenvårdskommitté  
Sydkustens vattenvårdsförbund  
Trelleborgs åar  
Vattenvårdsförbundet för västra Hanöbukten  
Vellingebäckarna  
Vätternvårdsförbundet  
Ystads åar  
Öresunds vattenvårdsförbund  
Österlens vattenvårdsförbund

### Kommunala nätverket

Regionförbundet i Kalmar län, Carolina Gunnarsson

### LRF (regionalt)

Helene Rosengren

### Hushållningssällskapet (regionalt)

Mats Halling



## Om planeringen till och med 2009

Vattenförvaltningsarbetet i distriktet under åren fram till 2009 kommer att lägga grunden för det fortsatta arbetet mot målet om god vattenstatus år 2015. Arbetsprogrammet (denna skrift) beskriver hur länsstyrelserna och vattenmyndigheterna kommer att arbeta med vattenförvaltningen de kommande åren. Vattenmyndigheten presenterar arbetsprogrammet senast den 22 december 2006, och kungör programmet för formellt samråd med enskilda, kommuner, företag, vattenråd mfl. Dessa kan sedan lämna sina synpunkter på det fortsatta arbetet med vattenförvaltningen fram till den 1 augusti 2007 till Vattenmyndigheten.

Under första halvåret 2007 och framåt genomför länsstyrelserna och Vattenmyndigheten möten med vattenintressenter; kommuner, vattenorganisationer, vattenråd och olika representanter för sektorer som lantbruk, vattenkraft, skog, fiske, m fl. Vi kommer då att mötas kring förslagen på vattenindelning och fördjupad kartläggning och analys av respektive avrinningsområde.

Övervakningsprogrammet skall följa att vattenkvaliteten utvecklas på rätt sätt i vattenmiljöerna och att kvalitetskraven uppnås. Övervakningsprogrammet arbetas fram av länsstyrelserna i vattendistriktet tillsammans med vattenmyndigheten och ska vara klart senast 22 december, 2006. Ett reviderat program som är bättre anpassat till vattenförvaltningens behov kommer att redovisas i den beslutade Förvaltningsplanen 2009.

Fördjupad kartläggning skall göras av alla vattenmiljöer på ett nytt sätt med utgångspunkt från nya bedömningsgrunder för vatten. Detta arbete kommer att ligga till grund för mycket av det kommande arbetet med kvalitetskrav och åtgärder. Länsstyrelserna i vattendistriktet tar fram de underlag och bedömningar som behövs för olika vattenmiljöer i samarbete med andra vattenintressenter. Kartläggningen skall vara klar under år 2007. Ny kunskap tillkommer därefter underhand, och då måste underlaget uppdateras.

Översikt av väsentliga frågor ska beskriva slutsatserna från hela kartläggningen där vattenmyndigheten pekar ut vilka de viktigaste vattenfrågorna eller vattenproblemen är inom vattendistriktet och som därför behöver lösas i det fortsatta arbetet. Vattenmyndigheten utarbetar dokumentet senast den 22 december 2007, och kungör det för formellt samråd med enskilda, kommuner, företag m fl. Dessa kan sedan lämna sina synpunkter på beskrivningen av väsentliga frågor för vattenförvaltningen fram till den 1 juli 2008 till Vattenmyndigheten.

## Tidtabell för förvaltningsplan

	2006				2007				2008				2009			
Beslut om samråd Arbetsprogram/tidtabell																
Samrådsperiod Arbetsprogram																
Beslut om övervaknings- program																
Kartläggning- och analys av yt- och grundvatten																
Samverkan om översikt av väsentliga frågor, kartläggning och analys																
Beslut om samråd av översikt av väsentliga frågor																
Samrådsperiod översikt av väsentliga frågor																
Produktion av förslag till förvaltningsplan med kvalitetskrav och åtgärdsprogram																
Samverkan om förvaltningsplan med kvalitetskrav och åtgärdsprogram																
Beslut om samråd av förslag till för- valtningsplan och åtgärdsprogram																
Samrådsperiod om förvaltningsplan med kvalitetskrav och åtgärdsprogram																
Bearbetning av förvaltningsplan med kvalitetskrav och åtgärdsprogram																
Beslut om förvaltningsplan, kvalitets- krav och åtgärdsprogram																
Vattenrådsmöten och övrig samverkan																

# Hitta mer information

## Styrdokument

- Ramdirektivet för vatten (Europaparlamentets och Rådets direktiv 2000/60/EG)
- Vattenförvaltningsförordningen (SFS 2004:660)
- Förordning med länsstyrelseinstruktion (SFS 2004:663)
- Miljöbalken (SFS 1998:808)

## Webbplatser

- Om vattenmyndigheternas verksamhet  
[www.vattenmyndigheterna.se](http://www.vattenmyndigheterna.se)
- VattenInformationsSystem för Sverige (VISS)  
[www.viss.lst.se](http://www.viss.lst.se)
- Kartinformation om vattenförvaltningens innehåll:  
[www.gis.lst.se/vattenkartan](http://www.gis.lst.se/vattenkartan)
- Webbplats om vattenförvaltningen i Sverige:  
[www.vattenportalen.se](http://www.vattenportalen.se)
- Naturvårdsverkets webbplats om vattendirektivet, svenska miljökvalitetsmål, miljökvalitetsnormer, samt vattenfrågor i Sverige:  
[www.naturvardsverket.se](http://www.naturvardsverket.se)
- Sveriges Geologiska Undersöknings webbplats om grundvatten:  
[www.sgu.se](http://www.sgu.se)
- Miljömålsportalen (om arbetet med de svenska miljökvalitetsmålen):  
[www.miljomal.nu](http://www.miljomal.nu)

Vattenmyndigheten Södra Östersjöns vattendistrikt

Växel: 0480 – 82 000

[www.vattenmyndigheterna.se](http://www.vattenmyndigheterna.se)

Länsstyrelsen i Kalmar län

Växel: 0480 – 82 000

[www.h.lst.se](http://www.h.lst.se)



Länsstyrelserna