

**Príloha ku kapitole 4.2.1 – Podzemné vody - Identifikácia významných vplyvov****Znečistenie dusíkatými látkami**

Na základe evidencie údajov o spotrebe hnojív (N – dusík, P – fosfor, K – draslík) môžeme konštatovať, že spotreba v rokoch 2003 – 2007 v jednotlivých okresoch (Tabuľka) 4.2.1. sa pohybovala v priemere v rozmedzí od 76 kg/ha (2003,2004) do 88 kg/ha (2007). Maximálna spotreba hnojív dosahovala 138 kg/ha (2004) až 163 kg/ha (2007). Najvyššia spotreba (nad 150 kg/ha) bola dokumentovaná v okresoch Malacky, Senec, Komárno, Levice, Nitra, Šaľa, Zlaté Moravce. Najvyšší podiel na hnojení majú dusíkaté hnojivá.

Vzhľadom na celkový dokumentovaný vývoj spotreby minerálnych hnojív, ktoré je pomerne nízke a už nie je reálne možné ho znižovať, zamedzenie prieniku týchto látok do podzemných vôd je možné vykonať už len prostredníctvom dôsledného dodržiavania a kontroly opatrení na ochranu podzemných vôd uvedených v Programoch hospodárenia a Kódexe správnej poľnohospodárskej praxe, spočívajúcich predovšetkým v dôslednom dodržiavaní správnych postupov aplikácie dusíkatých hnojív organického aj anorganického pôvodu a budovanie a rekonštrukcie nádrží na správne uskladňovanie exkrementov.

*Tab. 1 Spotreba hnojív aplikovaných na poľnohospodársku pôdu v SR v období rokov 2003-2007 podľa jednotlivých okresov*

Rok	2003		2004		2005		2006		2007	
Okres	N (kg/ha)	NPK spolu (kg/ha)	N (kg/ha)	NPK spolu (kg/ha)	N (kg/ha)	NPK spolu (kg/ha)	N (kg/ha)	NPK spolu (kg/ha)	N (kg/ha)	NPK spolu (kg/ha)
Banská Bystrica	34,61	47,19	44,78	52,62	36,54	43,43	53,48	57,81	35,91	44,49
Banská Štiavnica	42,55	50,82	35,36	35,59	52,8	56,9	47,47	79,05	35	50,25
Brezno	16,17	22,06	21,07	26,63	24,22	31,95	17,3	22,35	32,75	40,69
Detva	32,33	48,65	39,78	61,33	43	62,15	39,14	53,49	47,49	67,84
Krupina	67,19	79,38	61,44	68,51	54,35	63,13	53,56	65,68	65,91	80,97
Lučenec	52,47	66,71	76,13	95,07	68,32	84,24	55,85	72,49	63,77	82,79
Poltár	46,63	52,03	49,84	57,88	59,57	69,7	16,35	18,18	56,07	73,44
Revúca	68,32	79,33	57,07	76	86,12	129,83	64,15	84,74	70,1	89,6
Rimavská Sobota	50,91	67,75	79,26	96,86	68,6	87,18	75,99	91,6	81,86	108,9
Veľký Krtíš	68,02	82,04	75,72	91,25	71,77	87,4	86,06	102,33	91,18	111,83
Zvolen	48,73	74,22	64,03	69,41	55,63	64,34	69,26	91,76	71,98	99,47
Žarnovica	55,74	65,57			57,57	61,76	45,4	54,33	52,57	66,18
Žiar nad Hronom	34,26	46,04	63,93	66,67	55,18	67,82	59,22	82,17	67,92	80,71
Bratislava	83,78	116,11	53,7	77,82	85,58	113,18	77,75	114,58	70,38	98,87
Malacky	51,25	73,45	62,37	89,92	77,02	130,62	88,5	134,36	87,02	158,92
Pezinok	68,94	79,81	73,65	87,79	70,86	89,58	68,34	91,64	81,48	100,14
Senec	79,55	114,66	82,57	106,69	74,72	122,67	94,59	158,19	98,25	152,35
Gelnica	14,96	19,78	22,29	24,39	12,22	12,22	10,25	10,79	2,88	13,43
Košice	73,02	101,05	67,77	87,39	66,89	84,52	70,68	93,73	80,98	105,63
Michalovce	63,63	78,17	72,45	91,25	74,74	93,09	74,66	92,27	88,57	105,56
Rožňava	27,16	37,54	38,2	48,62	33,28	44,33	30,85	43,73	36,08	46,6
Sobrance	70,68	78,42	75,35	87,65	70,34	78,35	81,76	90,04	88,19	96,69
Spišská Nová Ves	47,3	57,21	52,26	61,24	44,76	55,7	51,37	66,01	52,2	68,9
Trebišov	61,01	89,93	68,65	104,14	84,18	113,97	70,88	99,15	87,04	121,05
Komárno	75,57	147,12	78,67	138,39	74,11	148,84	81,85	163,6	83,23	149,39
Levice	78,77	116,43	89,28	115,01	93,63	129,24	94,43	135,64	109,95	153,19
Nitra	84,23	119,08	93,49	120,71	98,62	136,29	99,5	136,65	117,07	165,07
Nové Zámky	80,9	110,37	88,73	119,07	92,52	129,39	89,27	126,34	94,37	132,45
Šaľa	91,31	148,7	106,08	137,02	86,49	142,86	92,32	138,25	101,37	157,54
Topoľčany	93,49	141,81	92,8	131,72	86,51	129,59	97,06	142,59	86,59	124,75
Zlaté Moravce	91,41	128,98	100,73	123,76	94,58	127,17	104,51	146,78	110,12	149,38
Bardejov	32,08	47,43	62,16	86,76	54,99	67,99	51,05	67,5	60,55	76,24
Humenné	47,35	57,41	52,28	56,5	58,06	66,13	55,19	57,84	59,25	62,19
Kežmarok	45,32	68,45	50,78	76,32	60,28	92,48	47,03	59,01	62,28	88,82
Levoča	51,23	61,04	55,82	67,58	61,51	68,37	53,8	61,96	68,48	82,13



Rok	2003		2004		2005		2006		2007	
Okres	N (kg/ha)	NPK spolu (kg/ha)	N (kg/ha)	NPK spolu (kg/ha)	N (kg/ha)	NPK spolu (kg/ha)	N (kg/ha)	NPK spolu (kg/ha)	N (kg/ha)	NPK spolu (kg/ha)
Medzilaborce	22,27	34,65	25,69	32,49	20,65	27,68	27,55	39,97	35,78	41,63
Poprad	48,81	76,86	50,44	78,1	54,52	80,26	57,94	81,92	55,05	76,45
Prešov	50,71	60,8	57,09	63,23	58,13	70,14	55,73	63,92	67,31	80,57
Sabinov	35,35	42,82	56,46	73,72	56,03	69,38	47,46	54,62	61,25	69,78
Snina	42,87	53,99	50,87	66,82	55,55	77,52	67,19	86,87	68,66	92,4
Stará Ľubovňa	32,94	50,62	45,72	60,63	34,2	46,9	32,41	46,26	36,76	49,91
Stropkov	53,04	66,29	35,49	49,75	43,27	56,37	37,13	52,4	39,36	56,37
Svidník	27,5	48,03	24,35	35,39	21,44	40,08	21,68	41,09	7,87	11,62
Vranov nad Topľou	55,48	69,22	64,43	83,41	65,77	85,72	62,53	83,79	72,06	95,33
Bánovce nad Bebravou	84,2	140,09	89,89	133,02	86,71	135,68	90,91	135,45	90,9	127,8
Ilava	49,77	56,11	47,87	58,23	66,47	77,2	69,01	88,54	65,63	77,96
Myjava	65,37	93,82	44,62	75,81	52,81	72,1	53,5	81,49	55,69	80,03
Nové Mesto nad Váhom	64,3	96,59	60,75	89,52	64,93	106,93	73,75	105,88	80,45	118,98
Partizánske	78,41	111,49	99,93	128,55	98,5	139,15	101,93	103,91	89,5	114,96
Považská Bystrica	29,73	39,82	26,67	31,99	35,2	41,46	37,37	43,89	34,99	55,06
Prievidza	54,2	74,71	59,76	75,34	67,81	87,48	50,78	62,24	61,27	78,8
Púchov	48,46	65,37	45,79	52,04	43,12	52,45	47,5	53,73	55,32	72,87
Trenčín	66,77	93,99	67,2	93,47	66,47	95,43	66,61	98,47	75,33	105,81
Dunajská Streda	90,09	141,04	74,92	119,68	72,45	129,33	76,38	136,97	87,46	141,59
Galanta	76,94	132,06	79,67	120,76	82,01	134,69	76,99	128,36	83,78	138,32
Hlohovec	89,59	128,22	86,53	116,69	84,06	115,2	78,79	108,63	82,95	127,14
Piešťany	76,31	114,73	80,61	112,92	92	136,06	88,01	120,8	92,69	133,94
Senica	65,37	101,62	69,9	101,79	75,52	121,31	68,27	107,84	76,22	118,13
Skalica	63,93	100,37	67,62	95,7	70,14	100,9	71,5	106,45	80,2	111,42
Trnava	78,6	111,75	75,51	109,01	87,72	121,33	84,01	108,89	91,59	117,63
Bytča	47,47	63,84	59,6	75,72	30,57	38,61	27,87	42,95	25,62	46,63
Čadca	12,64	19,21	9,13	11,46	7,68	11,06	10,23	12,76	13,49	14,92
Dolný Kubín	34,9	46,97	27,97	34,88	27,66	37,48	27,96	36,36	25,79	34,13
Kysucké Nové Mesto	7,9	11,36	8,05	11,22	9,06	9,06	12,45	13,2	12,58	12,58
Liptovský Mikuláš	55,17	84,24	51,41	78,71	54,58	83,07	50,62	70,81	60,76	83,87
Martin	55,65	79,21	50,77	67,2	56,07	82,93	66,01	93,19	61,83	85,31
Námestovo	20,97	23,13	23,28	25,82	33,58	38,97	35,48	45,67	30,34	40,23
Ružomberok	45,19	66,08	60,42	90,6	38,47	59,98	32,31	50,69	34,61	46,21
Turčianske Teplice	44,92	51,79	37,86	44,25	47,49	56,58	54,88	67,82	70,8	93,65
Tvrdošín	34,25	47,2	35,34	48,05	31,43	43,7	25,52	36,95	34,7	55,31
Žilina	61,9	87,65	21,82	30,28	49,97	71,31	32,37	44,62	35,55	44,27

### Znečistenie pesticídnymi látkami

Celková spotreba prípravkov na ochranu rastlín v SR od roku 2004 mierne stúpa. V roku 2007 dosahovala spotreba pesticídnych účinných látok 1 725 ton.

V priemere používanie prípravkov na ochranu rastlín v SR v rokoch 2002 - 2007 dosahovalo 0,5 – 1,5 kg/ha (maximálne do 2 kg/ha) poľnohospodárskej pôdy. Celkové množstvo spotreby účinných látok aplikované na poľnohospodársku pôdu v jednotlivých okresoch SR za roky 2004 až 2007 je uvedené v tabuľke 2. Podrobné Informácie o spotrebe pesticídov v katastrálnych územiach SR sú spracované v správe VÚVH [3, 4], ktorá sa nachádza na web stránke VÚVH ([www.vuvh.sk](http://www.vuvh.sk)).

Tab. 2 Spotreba účinných látok (v kg, l) v okresoch SR v rokoch 2005 - 2007

Okres	2005	2006	2007
Bratislava	9719	5394	9204
Malacky	25792	10941	23760
Pezinok	12156	17099	9833
Senec	22980	18376	28241



Okres	2005	2006	2007
D. Streda	56648	87382	101330
Galanta	54953	71854	48679
Hlohovec	25616	26427	24634
Piešťany	35265	35904	37894
Senica	44675	38934	52618
Skalica	24082	25580	38509
Trnava	74365	58337	63697
Komárno	87312	67848	90556
Levice	97310	113619	107813
Nitra	126600	136347	110368
Nové Zámky	136629	110279	89654
Šaľa	35060	32492	33052
Topoľčany	50065	43778	49376
Zlaté Moravce	44334	54103	38703
Bánovce n/B.	16852	16607	22029
Iľava	6837	7503	11125
Myjava	5352	4747	6693
Nové M. n/V.	25777	23657	26883
Partizánske	18995	21409	15461
P. Bystrica	576	4945	4789
Prievidza	18482	17091	16617
Púchov	1588	5261	6419
Trenčín	22548	25030	25106
B. Bystrica	4675	11871	11666
B. Štiavnica	744	2075	3016
Brezno	1996	9893	13506
Detva	4077	5988	4877
Krupina	11921	12542	14387
Lučenec	16017	13272	16615
Poltár	5920	7012	5639
Revúca	11489	11741	13583
R. Sobota	52531	50879	49879
Veľký Krtíš	23816	36830	37600
Zvolen	26869	29174	17144
Žarnovica	4	2572	3175
Žiar nad Hr.	4340	5000	6320
Bytča	1098	2174	2564
Čadca	216	8584	4800
Dolný Kubín	1569	3754	4487
Kysucké Nové Mesto	1791	3439	3297
L. Mikuláš	14616	16205	16705
Martin	15731	12687	14031
Námestovo	3312	8280	10385
Ružomberok	2829	6700	7178
Tur. Teplice	7373	12232	13182
Tvrdošín	2023	2776	2887
Žilina	5470	7984	6586
Gelnica	1393	14930	15943
Košice	69153	72900	77041
Michalovce	58341	56530	56791
Rožňava	5743	9704	10475
Sobrance	19200	22191	20287
Spišská Nová Ves	3351	6863	4974



Okres	2005	2006	2007
Trebišov	35041	35157	32754
Bardejov	10537	13263	13472
Humenné	4656	6168	5699
Kežmarok	8364	22088	21132
Levoča	4403	8970	9684
Medzilaborce	302	761	369
Poprad	13866	18122	12607
Prešov	26341	22963	24869
Sabinov	6285	7534	7154
Snina	3513	3592	3092
Stará Ľubovňa	3757	4723	5117
Stropkov	1494	3150	3736
Svidník	493	1589	1443
Vranov n/T.	19964	24304	22264
<b>Spolu SR</b>	<b>1597192</b>	<b>1720110</b>	<b>1725455</b>

### Znečistenie ostatnými chemickými látkami

Špecifickou kategóriou vplyvov kontaminácie podzemných vôd a s nimi súvisiacich ekosystémov povrchových vôd a suchozemských ekosystémov sú environmentálne záťaže s preukázaným negatívnym dopadom na životné prostredie.

Celkom v SR bolo identifikovaných 257 environmentálnych záťaží s preukázaným negatívnym dopadom na životné prostredie. Ich prehľad podľa okresov SR je spracovaný v tabuľke 3 a situácia identifikovaných environmentálnych záťaží v kvartérnych a predkvartérnych útvaroch podzemných vôd SR, podľa pravdepodobnosti dopadu na kontamináciu podzemných vôd je uvedená na obrázkoch 1. a 2. Zoznam skutočných environmentálnych záťaží – kategória B REZ – nachádzajúce sa vo vodných útvaroch so zlým chemickým stavom je uvedený v tabuľke 4. Zoznam skutočných environmentálnych záťaží – kategória B REZ – nachádzajúce sa vo vodných útvaroch s dobrým chemickým stavom je uvedený v tabuľke 5.

Tab. 3 Počet dokumentovaných environmentálnych záťaží v SR podľa stupňa rizika na životné prostredie

Názov kraja	Názov okresu	Nízke riziko	Stredné riziko	Vysoké riziko
Bratislavský kraj	Bratislava I - V	-	4	9
	Malacky	-	4	-
	Pezinok	-	19	1
	Senec	-	-	-
	Spolu (kraj)	-	27	10
Trnavský kraj	Dunajská Streda	-	2	-
	Galanta	1	1	2
	Hlohovec	3	3	-
	Piešťany	-	3	2
	Senica	4	-	-
	Skalica	2	5	-
	Trnava	2	3	-
	Spolu (kraj)	12	17	4
Trenčiansky kraj	Bánovce nad Bebravou	-	-	1
	Ilava	-	-	-
	Myjava	-	-	1
	Nové Mesto nad Váhom	1	3	1
	Partizánske	-	-	1
	Považská Bystrica	-	1	-
	Prievidza	2	3	1
	Púchov	-	-	3
	Trenčín	-	-	2
	Spolu (kraj)	3	7	10



Názov kraja	Názov okresu	Nízke riziko	Stredné riziko	Vysoké riziko
Nitriansky kraj	Komárno	-	3	3
	Levice	-	5	2
	Nitra	-	5	1
	Nové Zámky	4	3	4
	Šaľa	-	5	1
	Topoľčany	-	1	-
	Zlaté Moravce	-	1	1
	Spolu (kraj)	4	23	12
Žilinský kraj	Bytča	-	5	-
	Čadca	-	-	1
	Dolný Kubín	-	-	2
	Kysucké Nové Mesto	-	-	6
	Liptovský Mikuláš	-	2	5
	Martin	-	-	-
	Námestovo	-	-	1
	Ružomberok	2	1	1
	Turčianske Teplice	-	-	-
	Tvrdošín	-	-	1
	Žilina	2	1	1
	Spolu (kraj)	4	9	18
Banskobystrický kraj	Banská Bystrica	1	4	1
	Banská Štiavnica	1	2	-
	Brezno	-	1	5
	Detva	-	-	3
	Krupina	-	1	-
	Lučenec	-	2	-
	Poltár	-	-	1
	Revúca	1	-	-
	Rimavská Sobota	-	5	1
	Veľký Krtíš	-	-	-
	Zvolen	-	3	6
	Žarnovica	-	-	1
	Žiar nad Hronom	-	4	1
	Spolu (kraj)	3	22	19
Prešovský kraj	Bardejov	-	2	4
	Humenné	-	2	2
	Kežmarok	-	2	1
	Levoča	-	-	-
	Medzilaborce	-	1	-
	Poprad	-	1	1
	Prešov	-	-	-
	Sabinov	-	-	1
	Snina	-	2	1
	Stará Ľubovňa	-	1	-
	Stropkov	-	2	2
	Svidník	-	2	-
	Vranov nad Topľou	-	1	4
	Spolu (kraj)	0	16	16
Košícký kraj	Gelnica	-	-	-
	Košice I – IV	-	3	1
	Košice – okolie	-	1	2
	Michalovce	1	6	1
	Rožňava	1	3	-
	Sobrance	-	-	-
	Spišská Nová Ves	-	-	1
	Trebišov	-	-	1
	Spolu (kraj)	2	13	6
<b>Spolu SR</b>		<b>28</b>	<b>134</b>	<b>95</b>



Tab. 4 Priorita riešenie environmentálnych záťaží v útvaroch podzemných vôd klasifikovaných v zlom chemickom stave

Por. č.	ID_utvaru_K	ID_utvaru_PK	ENVIRONMENTÁLNA ZÁŤAŽ	SK_K1	SK_K123	HODNOVERNOŠŤ	Stupeň zraniteľnosti územia	Riziko šírenia sa kontaminácie	Priorita riešenia pre podzemné vody
1	SK1000400P	SK2001000P	PN (008) B / Piešťany - bývalá Tesla	40	92	4	3	4	VV
2	SK1000400P		NZ (018) B / Nové Zámky RD	41	74	4	2	4	VV
3	SK1000400P	SK2001000P	GA (009) B / Sereď - Niklová huta - areál bývalého podniku	37	84	4	3	3	VV
4	SK1000400P	SK2001000P	PN (009) B / Piešťany - Chirana	39	95	4	3	3	VV
5	SK1000400P	SK2001000P	PN (007) B / Piešťany - bývalá STS	30	52	4	3	3	VV
6	SK1000400P	SK2001000P	PN (011) B / Piešťany - prečerpávací stanica na ropné látky	35	55	4	3	3	VV
7	SK1000400P	SK2001000P	PN (010) B / Piešťany - kasárne	34	52	4	3	3	VV
8	SK1000400P	SK200170FP	PD (010) B / Prievidza - rušňové depo - nádrže	40	40	4	2	4	VV
9	SK1000400P	SK2001000P	NZ (013) B / Nové Zámky - bývalé kasárne SA - Novocentrum	33	58	4	2	3	V
10	SK1000400P	SK2001000P	SA (006) B / Neded - areál bývalého PD (QUEEN)	30	48	2	2	3	V
11	SK1000400P	SK2001000P	SA (014) B / Trnovec nad Váhom - odkalisko Amerika I (Duslo Šaľa)	32	50	4	2	3	V
12	SK1000400P	SK2001000P	SA (015) B / Trnovec nad Váhom - skládka RSTO (Duslo)	32	69	4	2	3	V
13	SK1000400P	SK2001000P	GA (011) B / Sládkovičovo - ČS PHM Slovnaft	32	32	4	2	3	V
14	SK1000400P	SK2001000P	NR (016) B / Nitra - nelegálne vypustenie RL pri ČOV (Horné Krškany)	34	46	4	2	3	V
15	SK1000400P	SK2001000P	GA (010) B / Sereď - Niklová huta - skládka lúženca	32	90	4	2	3	V
16	SK1000400P		PD (002) B / Bystričany - ENO - dočasné odkalisko	35	35	3	2	3	V
17	SK1000400P	SK200170FP	PD (013) B / Zemianske Kostoľany - areál podniku Xella	31	56	4	2	3	V
18	SK1000400P		PD (005) B / Nováky - NCHZ - areál závodu	34	80	2	2	3	V
19	SK1000400P	SK2001000P	NM (003) B / Častkovce - areál vojenského závodu Drienka	33	33	3	2	3	V
20	SK1000400P	SK2001000P	KN (010) B / Kolárovo - Pačérók	24	49	2	2	2	S
21	SK1000400P	SK2001000P	TT (005) B / Majcichov - skládka TKO	23	39	3	2	2	S
22	SK1000400P	SK2001000P	TT (011) B / Vlčkovce - bývalá obaľovačka bitumenových zmesí	29	29	4	2	2	S
23	SK1000400P	SK2001000P	ZM (013) B / Zlaté Moravce - bývalý areál Calexu	36	85	4	1	3	S
24	SK1000400P	SK2001000P	HC (005) B / Hlohovec - Šulekovo - skládka TKO	26	41	3	2	2	S
25	SK1000400P	SK2001000P	HC (004) B / Hlohovec - Šulekovo - Fe-kaly	26	41	4	2	2	S
26	SK1000400P	SK2001000P	NM (008) B / Nové Mesto nad Váhom - areál vojenského útvaru	26	63	4	2	2	S
27	SK1000400P	SK2001000P	KN (001) B / Bajč - skládka TKO	29	66	4	1	2	N
28	SK1000600P	SK2000500P	KN (012) B / Komárno - Harčáš	36	73	4	3	3	VV
29	SK1000600P	SK2000500P	NZ (028) B / Štúrovo - odkalisko Smurfit Kappa Štúrovo	34	34	4	3	3	VV
30	SK1000600P	SK2000500P	NZ (023) B / Štúrovo - bývalé JCP, sklad asfaltov a olejov s prevádzkami	34	56	4	3	2	V
31	SK1000600P	SK2000500P	KN (013) B / Komárno - Madzagoš	29	49	4	2	3	V



Por. č.	ID_utvaru_K	ID_utvaru_PK	ENVIRONMENTÁLNA ZÁŤAŽ	SK_K1	SK_K123	HODNOVERNOSŤ	Stupeň zraniteľnosti územia	Riziko šírenia sa kontaminácie	Priorita riešenia pre podzemné vody
32	SK1000700P		BB (018) B / Vlkanová - sklady PHM	46	59	4	2	4	VV
33	SK1000700P		ZC (005) B / Hronský Beňadik - terminál Slovnaft	40	94	4	2	4	VV
34	SK1000700P		BB (007) B / Banská Bystrica - železničná stanica	34	34	2	3	3	VV
35	SK1000700P		ZH (016) B / Žiar nad Hronom - ZSNP - areál skupiny spoločností	33	85	4	3	3	VV
36	SK1000700P		ZH (011) B / Žiar nad Hronom - kalové pole ZSNP	30	44	4	3	3	VV
37	SK1000700P		LV (023) B / Tlmače - areál SES	45	86	4	1	4	V
38	SK1000700P		LV (007) B / Levice - obchodné stredisko Benzinolu	38	55	4	2	3	V
39	SK1000700P		LV (008) B / Levice - práčovne a čistiarne	30	69	4	2	3	V
40	SK1000700P		LV (006) B / Levice - Levitex	28	45	3	2	2	S
41	SK1000800P		LV (002) B / Bielovce – sklad pesticídov	24	43	4	2	2	S
42	SK1000900P	SK2003700P	RS (012) B / Rimavská Sobota - areál bývalých ZŤS	35	62	3	3	3	VV
43	SK1000900P	SK2003700P	RS (015) B / Rimavská Sobota - objekty SA (kasárne mesto, armáda SA)	29	70	4	3	2	V
44	SK1000900P	SK2003700P	RS (014) B / Rimavská Sobota - areál Slovenských cukrovarov	24	36	4	3	2	V
45	SK1000900P	SK2003700P	RS (013) B / Rimavská Sobota - areál Gemernákup	23	35	2	3	2	V
46	SK1001100P		RV (011) B / Plešivec - retenčné nádrže	45	60	4	3	4	VV
47	SK1001100P		RV (012) B / Rožňava - mrak chlór. uhlíkovodíkov pri kasárňach	21	62	4	3	2	V
48	SK1001200P		SB (004) B / Rožkovany - mrak chlór. uhlíkovodíkov	41	92	3	3	4.0	VV
49	SK1001200P		K2 (003) B / Košice - Šaca - okolie areálu U.S.Steel	32	55	4	3	3.0	VV
50	SK1001200P		K4 (001) B / Košice - Juh - stará plynáreň	26	41	4	3	2.0	V
51		SK2000500P	B2 (007) B / Bratislava - Ružinov - Malý Dunaj - vtokový objekt	45	45	4	3	4	VV
52		SK2000500P	B5 (007) B / Bratislava - Petržalka - Matador - areál bývalého závodu	37	72	4	3	3	VV
53		SK2000500P	B5 (003) B / Bratislava - Petržalka - ČS PHM Viedenská cesta	36	36	4	3	3	VV
54		SK2000500P	B1 (002) B / Bratislava - Staré Mesto - Apollo - širší priestor bývalej rafinérie	39	94	4	3	3	VV
55		SK2000500P	NZ (025) A / Štúrovo - bývalý areál JCP, stáčacia stanica rop. produktov	32	52	4	2	3	V
56		SK2000500P	KN (011) B / Komárno - areál po Sovietskej armáde, mesto	25	56	4	3	2	V
57		SK2000500P	B5 (005) A / Bratislava - Petržalka - Kopčianska - obalovačka	25	25	1	3	2	V
58		SK2000500P	B2 (015) B / Bratislava - Ružinov - SPP Votrubova ul.	38	75	4	2	3	V
59		SK2000500P	B2 (006) B / Bratislava - Ružinov - Gumon - areál závodu	32	67	4	2	3	V
60		SK2000500P	B1 (003) B / Bratislava - Staré Mesto - Chalupkova-Bottova ul.- Chemika - areál závodu	37	68	4	2	3	V
61		SK2001000P	B2 (013) B / Bratislava – Ružinov - Slovnaft – širší priestor závodu	46	84	4	3	4	VV
62		SK2001000P	B3 (007) B / Bratislava – Rača – terminál Slovnaft	44	44	4	3	4	VV
63		SK2001000P	KN (014) B / Komárno - SPP	35	74	1	3	3	VV
64		SK2001000P	DS (013) B / Mad – skládka TKO	31	51	1	3	3	VV
65		SK2001000P	DS (025) B / Zlaté Klasy – skládka TKO	31	53	1	3	3	VV
66		SK2001000P	NZ (015) B / Nové Zámky – mestská skládka TKO	31	54	4	2	3	V
67		SK2001000P	NZ (016) B / Nové Zámky – Real - H.M. - terminál	37	68	4	2	3	V



Por. č.	ID_utvaru_K	ID_utvaru_PK	ENVIRONMENTÁLNA ZÁŤAŽ	SK_K1	SK_K123	HODNOVERNOSŤ	Stupeň zraniteľnosti územia	Riziko šírenia sa kontaminácie	Priorita riešenia pre podzemné vody
68		SK2001000P	NZ (037) B / Tvrdošovce – skládka NNO	30	30	4	2	3	V
69		SK2001000P	NZ (005) B / Jatov – skládka TKO	32	32	4	2	3	V
70		SK2001000P	B2 (020) B / Bratislava – Vrakuňa – Vrakunská cesta – skládka CHZJD	35	67	3	2	3	V
71		SK2001000P	B3 (002) B / Bratislava – Nové Mesto – CHZJD – širší priestor bývalého závodu	33	65	4	2	3	V
72		SK2001000P	B2 (005) B / Bratislava – Ružinov – ČS PHM Zlaté piesky	39	39	4	2	3	V
73		SK2001000P	NR (019) B / Nitra – skládka TKO Katruša	35	35	4	2	3	V
74		SK2001000P	ZM (001) B / Čierne Kľačany – skládka TKO (pod jabľonovým sadom)	44	59	4	1	4	V
75		SK2001000P	PK (011) B / Pezinok – ČSPHM - zrušená	36	36	4	2	3	V
76		SK2001000P	TT (004) B / Horné Orešany – skládka PO Smutná II	21	21	3	3	2	V
77		SK2001000P	NZ (038) B / Veľký Kýr – skládka KO	32	32	4	1	3	S
78		SK2001000P	SA (007) B / Šaľa – Duslo – výroba gumárenských chemikálií	32	52	4	1	3	S
79		SK2001000P	SA (008) B / Šaľa – Duslo – výroba kyseliny dusičnej	32	52	4	1	3	S
80		SK2001000P	SA (009) B / Šaľa – Duslo – výroba LAD a dusičnanu amónneho	32	52	4	1	3	S
81		SK2001000P	NR (026) B / Vráble – skládka KO (časť Židová)	32	51	3	1	3	S
82		SK2001000P	NR (012) B / Nitra – bývalé sklady PHM na Novozámockej ceste	36	52	4	1	3	S
83		SK2001000P	PK (026) B / Svätý Jur – Brestová – skládka s OP	27	59	3	2	2	S
84		SK2001000P	PK (024) B / Pezinok – Tehelná ul. – tok Mahulianka	20	36	3	2	2	S
85		SK2001000P	PK (001) B / Báhoň – staré koryto potoka - skládka	37	49	3	1	3	S
86		SK2001000P	TT (007) B / Smolenice – areál Chemolák	25	58	3	2	2	S
87		SK2001000P	NR (018) B / Nitra RD (Cargo)	26	54	1	1	2	N
88		SK2001000P	PK (006) B / Modra – Hliny – skládka s OP	27	47	3	1	2	N
90		SK2001000P	HC (006) B / Kľačany – terminál Slovnaft (PS 21)	28	28	4	1	2	N
91		SK2001000P	HC (002) B / Hlohovec – Pastuchov – skládka neaktívnych kalov	20	20	3	1	2	N
92		SK2001000P	HC (001) B / Hlohovec – areál Zentiva	22	22	3	1	2	N
93		SK2001000P	HC (003) B / Hlohovec – priemyselný areál (vrátene Drôtovne)	24	42	4	1	2	N
94		SK2001000P	TT (008) B / Špačince – skládka TKO	20	36	3	1	2	N
95		SK2001300P	PE (001) B / Bošany – skládka kožužní	22	67	1	2	2	S
96		SK2001300P	BN (003) B / Bánovce nad Bebravou – ŽS	20	68	4	2	2	S
97		SK200170FP	PD (006) B / Nováky – skládka odpadov Brezina	23	23	3	1	2	N
98		SK2003100P	LC (006) B / Lučenec – Práčovne a čistiarne pri mestskom parku	34	53	4	2	3	V
99		SK2003100P	LC (005) B / Lučenec – Marián Šustek - M Fruit	23	50	4	2	2	S

Vysvetlivky:

ID\_utvaru\_K - kód kvartérneho vodného útvaru

ID\_utvaru\_PK - kód vodného útvaru v predkvartérnych sedimentoch

- prioritná lokalita na realizáciu sanácií environmentálnej záťaže podľa záväznej časti Štátneho programu sanácie environmentálnej záťaže (2010 – 2015)
- prioritná lokalita na realizáciu sanácií environmentálnej záťaže podľa smernej časti Štátneho programu sanácie environmentálnej záťaže (2010 – 2015)

Hodnovernosť:

4 - údaje overené prieskumnými prácami

3 - pravdepodobné údaje na základe náhodných vzoriek (1 - 3 vzorky), alebo vzoriek z monitoringu

2 - predpokladané údaje, na základe priamych indícií, alebo ojedinelých vzoriek

1 - predpokladané údaje, na základe nepriamych indícií a analógie

Priorita riešenia: VV – veľmi vysoká, V – vysoká, S – stredná, N – nízka



Tab. 5 Priorita riešenie environmentálnych záťaží v útvaroch podzemných vôd klasifikovaných v dobrom chemickom stave

Por. č.	ID útvaru_K	ID útvaru_PK	Environmentálna záťaž	K1	K	Hodnovernosť	Stupeň zraniteľnosti	Riziko šírenia sa	Priorita riešenia pre
1		SK200010FK	B4 (001) B / Bratislava - Devínska Nová Ves - kameňolom Srdce	31	71	4			
2	-	SK200280FK	BB (001) B / Banská Bystrica - bývalá galvanizovňa LOBB	18	46	3			
3	-	SK200280FK	BB (006) B / Banská Bystrica - Uľanka - areál Chemika a.s.	36	79	3			
4	-	SK200280FK	BB (012) B / Ľubietová - Podlipa	25	45	4			
5	-	SK200280FK	BB (017) B / Špania Dolina - flotačná úpravňa	19	64	3			
6	SK1001300P	SK2005700F	BJ (003) B / Bardejov - areál Bardejovských strojárň (ZŤS)	41	91	1			
7	SK1001300P	SK2005700F	BJ (004) B / Bardejov - areál podniku JAS	41	90	2			
8	SK1001300P	SK2005700F	BJ (005) B / Bardejov - areál SNAHA v.d.	41	91	1			
9	SK1001300P	SK2005700F	BJ (007) B / Bardejov - električná stanica (ES)	37	81	2			
10	-	SK2005700F	BJ (017) B / Komárov - skládka TKO Lukavica	31	52	4			
11	-	SK2005700F	BJ (035) B / Zlaté - skládka TKO	29	47	4			
12	-	SK200280FK	BR (003) B / Brezno - ŽSR Brezno	29	72	1			
13	-	SK200290FK	BR (009) B / Nemecká - Petrochema Dubová	22	65	4			
14	-	SK200280FK	BR (011) B / Pohorelá - Strojsmalt Holding	27	71	4			
15	-	SK200280FK	BR (013) B / Polomka - drevokombinát	23	40	3			
16	-	SK200280FK	BR (015) B / Predajná - skládka PO Predajná I	40	69	3			
17	-	SK200290FK	BR (016) B / Predajná - skládka PO Predajná II	40	69	4			
18	-	SK200220FP	BS (001) B / Banská Belá - odkalisko Sedem žien	28	51	3			
19	-	SK200220FP	BS (006) B / Banská Štiavnica - lom Šobov	33	33	4			
20	-	SK200220FP	BS (007) B / Banská Štiavnica - odkalisko Lintich	33	51	3			
21	-	SK2001800F	BY (009) B / Hlboké nad Váhom - skládka KO (pod brezami) V	23	43	2			
22	-	SK2001800F	BY (010) B / Hlboké nad Váhom - skládka KO II	21	53	3			
23	SK1000500P	SK2001800F	BY (013) B / Kotešová - skládka PO a KO	28	44	4			
24	-	SK2001800F	BY (016) B / Petrovice - Pšurnovice - ihrisko	35	59	4			
25	-	SK2001800F	BY (025) B / Veľké Rovné - skládka KO I	33	61	4			
26	SK1000500P	SK2001800F	CA (002) B / Čadca - ČS PHM Čadca - Horelica	40	90	4			
27	SK1000500P	SK2001800F	DK (001) B / Istebné - OFZ - haldy trosky	33	84	4			
28	-	SK2001800F	DK (003) B / Medzibrodie nad Oravou - STKO Dolný Kubín - Široká	27	82	4			
29	-	SK200220FP	DT (001) B / Detva - PPS Group	28	72	4			
30	-	SK200280FK	DT (003) B / Hriňová - ZŤS Hriňová	35	81	2			
31	-	SK200220FP	DT (006) B / Stožok - terminál Slovnaft	40	95	4			
32	SK1000300P	SK2001000P	GA (018) B / Veľké Úľany - obecná skládka KO	38	54	4			
33	-	SK2005700F	HE (010) B / Myslína - stará skládka TKO	32	75	2			



Por. č.	ID_utvaru_K	ID_utvaru_PK	Environmentálna záťaž	K1	K	Hodnovernosť	Stupeň zraniteľnosti	Riziko šírenia sa	Priorita riešenia pre
34	-	SK2005700F	HE (012) B / Papín - skládka NNO	25	40	2			
35	SK1001600P	SK2005700F	HE (017) B / Udavské - obaľovačka bitúmenových zmesí	33	79	3			
36	-	SK2005700F	HE (018) B / Udavské - skládka Janov dol	28	47	4			
37	-	SK2005300P	K1 (003) B / Košice - Ťahanovce - terminál Slovnaft	34	77	3			
38	SK1001200P	SK2005300P	K4 (002) B / Košice - Juh - VSS Košice	31	49	2			
39	-	SK200260FP	KA (003) B / Hontianske Tesáre - Dlhé Hoňaje - skládka TKO	31	50	4			
40	SK1001000P	SK2004700F	KK (004) B / Kežmarok - OKTAN	40	91	4			
41	SK1001000P	SK2004700F	KK (009) B / Spišská Belá - skládka Za potokom	26	63	3			
42	-	SK2004700F	KK (019) B / Žakovce - skládka Úsvit	20	49	1			
43	SK1000500P	SK2001800F	KM (002) B / Kysucké Nové Mesto - KINEX-KLF	39	77	4			
44	SK1000500P	SK2001800F	KM (003) B / Kysucké Nové Mesto - KLF-Energetika	39	79	4			
45	SK1000500P	SK2001800F	KM (004) B / Kysucké Nové Mesto - mestská skládka TKO	44	93	1			
46	SK1000500P	SK2001800F	KM (005) B / Kysucké Nové Mesto - NN Slovakia	44	87	3			
47	SK1000500P	SK2001800F	KM (008) B / Kysucké Nové Mesto - skládka pri SPŠ v meste	35	68	4			
48	-	SK2001800F	KM (011) B / Nesluša - skládka PO a KO I	35	67	4			
49	SK1001200P	SK2005300P	KS (005) B / Haniska - Slovenský plynárenský priemysel	25	68	4			
50	-	SK200500FK	KS (008) B / Medzev - Strojsmalt	31	48	3			
51	-	SK200500FK	KS (012) B / Poproč - Petrova dolina	32	84	1			
52	-	SK200300FK	LM (002) B / Dúbrava - štôlna a haldy L. Dúbrava	47	73	2			
53	-	SK200300FK	LM (009) B / Lazisko - odkaliská L. Dúbrava	47	73	3			
54	SK1000500P	SK2003300F	LM (018) B / Liptovský Mikuláš - Kožiarske závody	33	91	2			
55	-	SK200300FK	LM (026) B / Partizánska Ľupča - odkalisko Magurka	39	62	2			
56	-	SK200300FK	LM (028) B / Partizánska Ľupča - štôlna a haldy Magurka	39	62	2			
57	-	SK200340KF	LM (029) B / Podtureň - skládka Žadovica	32	73	2			
58	-	SK2003300F	LM (036) B / Veterná Poruba - skládka I	26	66	4			
59	-	SK2002300P	LV (010) B / Levice - skládka PO Levitex - Nixbrod	15	46	1			
60	-	SK200220FP	LV (015) B / Pukanec - skládka kalov Hampoch	36	61	2			
61	SK1000100P	SK2000200P	MA (008) B / Kuchyňa - letisko	40	40	2			
62	-	SK200010FK	MA (015) B / Pernek - Dolná Karol štôlna a halda	30	51	3			
63	-	SK200010FK	MA (016) B / Pernek - oblasť starých banských diel	36	57	4			
64	-	SK200010FK	MA (017) B / Pernek - Pavol štôlna a halda	27	48	4			
65	-	SK2005800P	MI (001) B / Budkovce - prečerpávací stanica ropy	34	34	4			
66	-	SK200590FP	MI (003) B / Jovsa - skládka komunálneho odpadu	30	47	4			
67	SK1001500P	SK2005800P	MI (004) B / Lastomír - skládka TKO	28	50	4			
68	SK1001500P	SK2005800P	MI (005) B / Maťovské Vojkovce - rušňové depo Maťovce	26	71	3			
69	SK1001500P	SK2005800P	MI (009) B / Pozdišovce - terminál Slovnaft	31	45	4			



Por. č.	ID_utvaru_K	ID_utvaru_PK	Environmentálna záťaž	K1	K	Hodnovernosť	Stupeň zraniteľnosti	Riziko šírenia sa	Priorita riešenia pre
70	SK1001500P	SK2005800P	MI (011) B / Strážske - Chemko - areál podniku a odpadový kanál	31	79	4			
71	SK1001500P	SK2005800P	MI (016) B / Vojany - odkalisko EVO	31	43	3			
72	SK1001500P	SK2005800P	MI (017) B / Vojany - prevádzka SWS Vojany	31	45	4			
73	-	SK2005700F	ML (004) B / Krásny Brod - skládka Monastýr - starý odpad	20	35	4			
74	-	SK2000700F	MY (006) B / Myjava - skládka galvanických kalov - Holičov vrch	30	75	3			
75	-	SK200090FK	NM (004) B / Lubina - skládka KO Palčekové	23	54	2			
76	-	SK200080KF	NM (011) B / Nové Mesto nad Váhom - skládka KO Mnešice - Tušková	38	65	3			
77	-	SK200090FK	NM (012) B / Stará Turá - areál Chirana	29	62	4			
78	-	SK2003200P	NO (004) B / Zubrohlava - kalové pole - ZŤS Námestovo	28	72	3			
79	-	SK200150FP	NR (014) B / Nitra - ČS PHM Slovnaft, Chrenová ulica	36	77	4			
80	-	SK2001800F	PB (006) B / Považská Bystrica - ČS PHM Slovnaft	38	55	3			
81	SK1000400P	SK200170FP	PD (002) B / Bystričany - ENO - dočasné odkalisko	35	35	4			
82	-	SK200140KF	PD (014) B / Zemianske Kostolany - ENO - pôvodné odkalisko	33	33	3			
83	-	SK200030FK	PK (015) B / Pezinok - oblasť rudných baní a starých banských diel, vrátane odkalísk	41	62	4			
84	SK1001000P-	SK2004700F	PP (015) B / Svit - skládka Chemosvit	30	73	4			
85	-	SK2004700F	PP (021) B / Veľký Slavkov - skládka Pod farmou	26	61	4			
86	-	SK200280FK	PT (001) B / Kalinovo - fenolová jama (Žiaromat)	33	65	4			
87	SK1000500P	SK2001800F	PU (003) B / Lednické Rovne - ČS PHM	32	67	4			
88	SK1000500P	SK2001800F	PU (004) B / Lednické Rovne - skládka Podstránie	34	66	4			
89	SK1000500P	SK2001800F	PU (006) B / Púchov - ČS PHM Streženická cesta	35	75	4			
90	-	SK200280FK	RA (001) B / Jelšava - objekty SA	20	20	3			
91	SK1000500P	SK2003300F	RK (001) B / Ivachnová - garážový dvor po Sovietskej armáde	19	32	4			
92	SK1000500P	SK2003300F	RK (017) B / Ružomberok - kasárne	21	21	3			
93	SK1000500P	SK2003300F	RK (019) B / Ružomberok - tehelňa	25	63	4			
94	-	SK200300FK	RK (020) B / Ružomberok - terminál Slovnaft	31	75	4			
95	-	SK200280FK	RS (002) B / Hnúšťa - areál bývalých SLZ	26	61	2			
96	-	SK2004000P	RS (019) B / Uzovská Panica - skládka TKO	23	38	4			
97	-	SK200280FK	RV (004) B / Dobšiná - ISA Schwimbersky Slovakia	29	29	4			
98	-	SK200280FK	RV (005) B / Dobšiná - skládka odpadov Bingarten	28	47	3			
99	-	SK2000700F	SE (016) B / Podbranč - skládka TKO Piesečník	25	25	4			
100	-	SK2000200P	SE (018) B / Rovensko - skládka TKO Výmoľ	25	25	4			
101	-	SK2000200P	SE (019) B / Senica - kalové lagúny Slovenského hrdvábu	21	21	4			
102	-	SK2000200P	SE (021) B / Šaštín - Stráže - skládka KO Bobogdány	31	31	4			
103	-	SK2000200P	SI (003) B / Gbely - skládka odpadov (U Tehelne)	20	32	4			



Por. č.	ID_utvaru_K	ID_utvaru_PK	Environmentálna záťaž	K1	K	Hodnovernosť	Stupeň zraniteľnosti	Riziko šírenia sa	Priorita riešenia pre
104	-	SK2000200P	SI (004) B / Gbely - skládka PO Bašty	20	32	4			
105	SK1000100P	SK2000200P	SI (008) B / Holíč - terminál Slovnaft	34	47	4			
106	SK1000100P	SK2000200P	SI (012) B / Skalica - areál bývalých ZVL	33	59	3			
107	-	SK2000700F	SI (015) B / Skalica - skládka Zlatnícka dolina	36	54	4			
108	-	SK2000200P	SI (017) B / Unín - skládka odpadu	25	41	3			
109	SK1000100P	SK2000200P	SI (018) B / Unín - zberné naftové stredisko Cunín	34	46	4			
110	-	SK2005700F	SK (003) B / Gíraltove - skládka TKO	25	46	4			
111	-	SK2005700F	SK (004) B / Hrabovčik - skládka TKO Technických služieb Svidník	28	43	4			
112	-	SK2004700F	SL (009) B / Stará Ľubovňa - skládka Skalka	32	64	4			
113	-	SK200500FK	SN (003) B / Krompachy - Halňa	30	82	4			
114	-	SK2005700F	SP (003) B / Chotča - skládka TKO Stropkov	31	52	4			
115	SK1001400P	SK2005700F	SP (006) B / Stropkov - areál TESLA Stropkov	30	66	4			
116	-	SK2005700F	SP (007) B / Stropkov - cintorín jedov Vojtovce	29	44	3			
117	SK1001400P	SK2005700F	SP (008) B / Stropkov - obaľovačka	33	72	3			
118	-	SK2005700F	SV (001) B / Belá nad Cirochou - skládka TKO	25	62	4			
119	-	SK2005700F	SV (008) B / Snina - stará riadená skládka odpadov	25	66	4			
120	-	SK2005700F	SV (013) B / Stakčín - skládka TKO s OP	22	62	4			
121	SK1000500P	SK2001800F	TN (007) B / Nemšová - vojenský útvar	42	86	4			
122	SK1000500P	SK200120FK	TN (018) B / Trenčín - ČS PHM Trenčín - Záblatie	28	72	4			
123	-	SK200120FK	TO (001) B / Bojná - skládka TKO A (stará)	20	57	4			
124	-	SK2001800F	TS (001) B / Nižná - OTF - kalové pole Malá Orava	31	78	4			
125	SK1001500P	SK2005800P	TV (005) B / Čierna nad Tisou - prekládková stanica	34	83	3			
126	-	SK2005800P	VT (004) B / Čaklov - skládka TKO	24	45	4			
127	-	SK2005700F	VT (018) B / Merník - ortuťové bane	35	90	4			
128	SK1001500P	SK2005800P	VT (020) B / Nižný Hrabovec - odkalisko Bukocel	39	99	4			
129	SK1001500P	SK2005800P	VT (021) B / Nižný Hrabovec - skládka v areáli firmy Bukocel	35	80	3			
130	-	SK2005800P	VT (024) B / Poša - odkalisko Chemka Strážske	32	95	4			
131	-	SK2001800F	ZA (007) B / Horný Hričov - terminál Slovnaft	34	34	4			
132	-	SK2001800F	ZA (012) B / Rajecké Teplice - ČS PHM	46	62	1			
133	SK1000500P	SK2001800F	ZA (020) B / Žilina - skládka odpadov Považský Chlmec	31	31	2			
134	SK1000500P	SK2001800F	ZA (021) B / Žilina - východné priemyselné pásmo	38	95	3			
135	-	SK200200FP	ZH (006) B / Kremnické Bane - Ovčín	26	42	3			
136	-	SK200220FP	ZH (014) B / Žiar nad Hronom - skládka TKO Horné Opatovce	20	35	3			
137	-	SK200220FP	ZH (015) B / Žiar nad Hronom - stará skládka PO ZSNP	23	36	3			
138	-	SK200260FP	ZV (002) B / Lešť (vojenský obvod) - garážové dvory	25	69	4			
139	-	SK200260FP	ZV (003) B / Lešť (vojenský obvod) - hlavný tábor	22	48	3			





Por. č.	ID_utvaru_K	ID_utvaru_PK	Environmentálna záťaž	K1	K	Hodnovernosť	Stupeň zraniteľnosti	Riziko šírenia sa	Priorita riešenia pre
140	-	SK200220FP	ZV (007) B / Sliač - letisko - juh	46	91	4			
141	-	SK200220FP	ZV (008) B / Sliač - letisko - produktovod	43	55	4			
142	-	SK200220FP	ZV (009) B / Sliač - letisko - sever II	46	90	4			
143	-	SK200220FP	ZV (010) B / Zvolen - Bučina - biela impregnácia	25	68	3			
144	-	SK200220FP	ZV (011) B / Zvolen - Bučina - čierna impregnácia	35	83	4			
145	-	SK200220FP	ZV (012) B / Zvolen - Bučina - stará depónia	22	60	4			
146	-	SK200220FP	ZV (014) B / Zvolen - Železničné opravovne a strojárne	26	68	4			

Vysvetlivky:

ID\_utvaru\_K - kód kvartérneho vodného útvaru

ID\_utvaru\_PK - kód vodného útvaru v predkvartérnych sedimentoch

-  – prioritná lokalita na realizáciu sanáciu environmentálnej záťaže podľa záväznej časti Štátneho programu sanácie environmentálnej záťaže (2010 – 2015)
-  – prioritná lokalita na realizáciu sanáciu environmentálnej záťaže podľa smernej časti Štátneho programu sanácie environmentálnej záťaže (2010 – 2015)

Hodnovernosť:

4 - údaje overené prieskumnými prácami

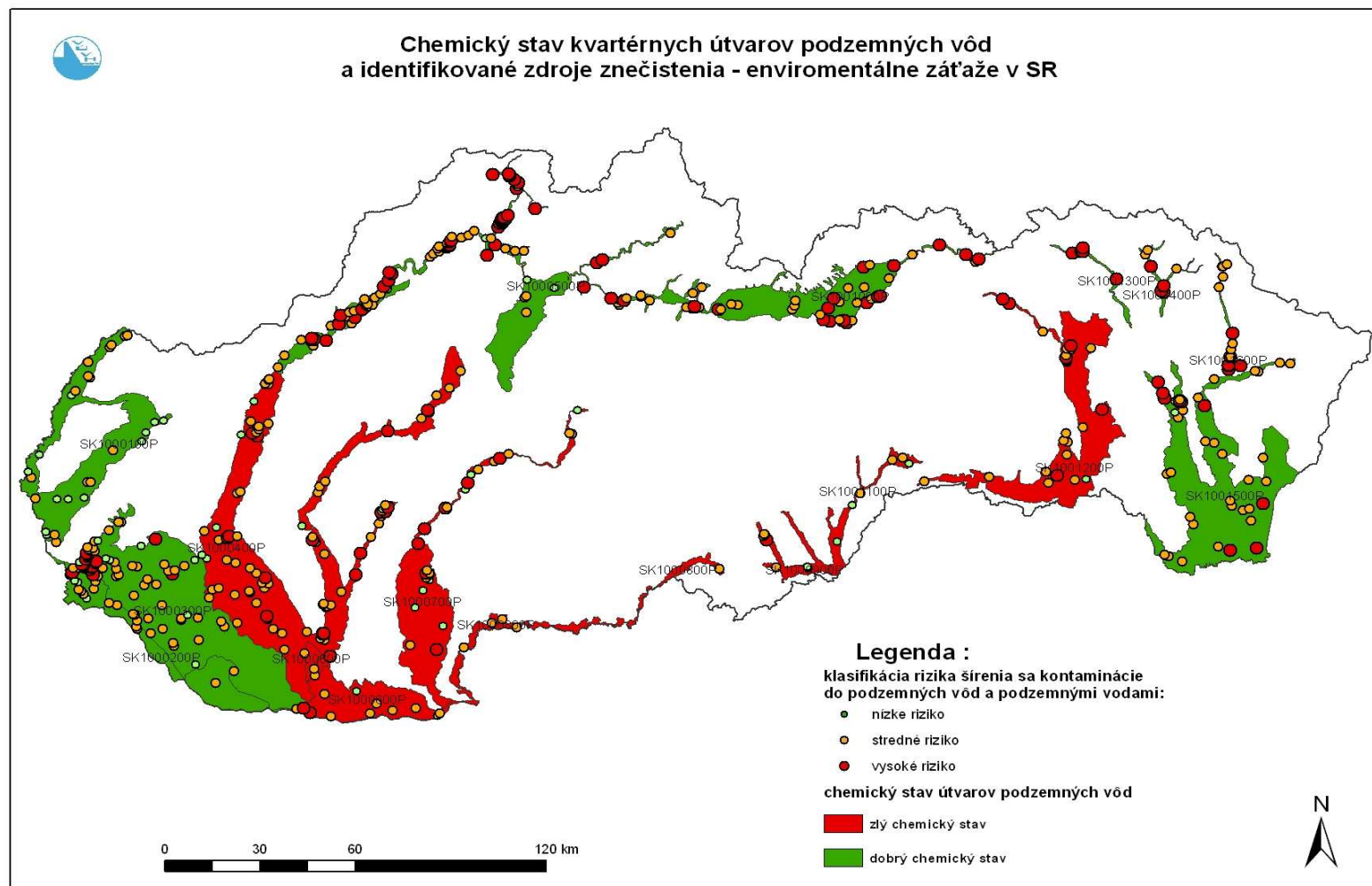
3 - pravdepodobné údaje na základe náhodných vzoriek (1 - 3 vzorky), alebo vzoriek z monitoringu

2 - predpokladané údaje, na základe priamych indícií, alebo ojedinelých vzoriek

1 - predpokladané údaje, na základe nepriamych indícií a analógie



Obr. 1 Identifikované environmentálne záťaž v kvartérnych útvaroch podzemných vôd na základe rizika šírenia sa kontaminácie do podzemných vôd





Obr. 2 Identifikované environmentálne záťaže v predkvartérnych útvaroch podzemných vôd na základe rizika šírenia sa kontaminácie do podzemných vôd a podzemnými vodami

